



**Måsøy kommune**



# Økonomiplan 2010 – 2013 Årsbudsjett 2010

Vedtatt av kommunestyret

11/12-2009 sak 52/09



## INNHALDSFORTEGNELSE

<b>DEL 1 – INNLEDNING OG MÅL .....</b>	<b>5</b>
1. Innledning .....	5
2. Mål i henhold til kommuneplan .....	5
3. Investeringsbudsjettet – innledende kommentarer .....	6
4. Hovedtrekk – endringer av driftsbudsjettet .....	7
5. Hovedtrekk - endringer av driftsbudsjettet .....	7
6. Midler avsatt til kommunestyrets disposisjon .....	8
7. Andre vurderinger og kommentarer .....	9
<b>DEL 2 – KOMMUNEPLAN 2010 - 2013 .....</b>	<b>1</b>
1. Økonomiplan – hjemmel i lov .....	10
2. Statistikk og utviklingstrekk .....	10
2.1 Befolkningsprognose .....	10
2.2 Befolkningstall for Måsøy kommune fordelt på aldersgrupper .....	11
3. Gjennomgang av kommunens økonomiske situasjon .....	12
3.1 Netto driftsresultat .....	12
3.2 Skatt og rammetilskudd .....	12
3.2.1 Skatt .....	12
3.2.2 Rammetilskudd .....	13
3.3 Likviditet .....	13
3.3.1 Arbeidskapitalen .....	13
3.3.2 Arbeidskapitalens driftsdel .....	14
3.4 Fondsutviklingen .....	15
3.5 Gjeldsutvikling .....	15
3.5.1 Generelt om renta .....	15
3.5.2 Forholdet mellom driftsinntekter og netto renter/avdrag .....	16
3.5.3 Lånegjeld .....	16
3.5.4 Lønnsutvikling .....	17
4. Konsekvensjustert budsjettoversikt – investering .....	18
5. Konsekvensjustert budsjettoversikt – drift .....	19
6. Vurdering av konsekvensjustert budsjett .....	20
7. Endelig budsjettoversikt .....	20
8. Investerings- og finansieringsplan .....	20
<b>DEL 3 – BUDSJETT 2010 .....</b>	<b>1</b>
<b>Sentraladministrasjonen (1000: 1999) .....</b>	<b>22</b>
Innledning .....	22
Målsetting for kommunen som organisasjon .....	22
Utviklingstrekk .....	23
Sentrale arbeidsområder 2010 .....	23
Økonomiske ressurser .....	24
Andre vurderinger og kommentarer .....	25
<b>Kultur og oppvekst (2000:2999) .....</b>	<b>26</b>
Innledning .....	26
Sentrale arbeidsområder 2010 .....	1
Økonomiske ressurser .....	26

---

Andre vurderinger og kommentarer.....	28
<b>Helse- og sosialsektoren (3000:3999) .....</b>	<b>29</b>
Innledning.....	29
Sentrale arbeidsområder 2010.....	29
Økonomiske ressurser .....	29
Andre vurderinger og kommentarer.....	30
<b>Teknisk sektor (4000:4999) .....</b>	<b>31</b>
Innledning.....	31
Sentrale arbeidsområder 2010.....	31
Kostra-tall for tekniske tjenester .....	32
Kostnadsfordeling ansvarsområder teknisk etat.....	34
Økonomiske ressurser .....	35
Andre vurderinger og kommentarer.....	36
<b>DEL 4 – HOVEDOVERSIKTER .....</b>	<b>1</b>
<b>BUDSJETTSKJEMA 1A – DRIFTSBUDSJETTET .....</b>	<b>37</b>
<b>BUDSJETTSKJEMA 2A – INVESTERING.....</b>	<b>38</b>
<b>ØKONOMISK OVERSIKT – DRIFTSBUDSJETTET .....</b>	<b>39</b>
<b>ØKONOMISK OVERSIKT – INVESTERINGSBUDSJETTET .....</b>	<b>40</b>
<b>DEL 5 – KOSTRA STATISTIKK .....</b>	<b>41</b>

## DEL 1 – INNLEDNING OG MÅL

### 1. Innledning

Måsøy kommunes økonomidokument består av to deler:

1. Økonomiplan 2010-2013 og budsjett 2010. Det legges fram en enkel analyse av kostra nøkkeltall. I tillegg er Måsøy kommune sine langsiktige målsetninger tatt med, fordi budsjettet og økonomiplanen skal gjenspeile disse målene.
2. Detaljbudsjett 2010 legges ved som saksdokument.

### 2. Mål i henhold til kommuneplan

Budsjettet og økonomiplanen skal utarbeides i tråd med de planer som gjelder for Måsøy kommune. Nedenfor følger utdrag fra Måsøy kommunes kommuneplan, langsiktig del 2000-2012. Vedr. satsingsområdene under ”Måsøy samfunnet” er det fire områder som ikke er med i dette kapitlet; helse og sosial, kultur og oppvekst, teknisk og havn (havna er et kommunalt foretak). Det forutsettes at disse målene framkommer under den enkelte etat. Under organisasjonen Måsøy er alle delmålene med.

#### **Visjon:**

**Måsøy kommune skal være en moderne og fremtidsrettet kommune hvor alle får mulighet til egenutvikling, godt samhold og trygghet i hverdagsliv.**

#### **Satsingsområde: Opprettholde bosetningen**

Måsøy kommune har som hovedmålsetning å opprettholde bosettinga i alle lokalsamfunn i kommunen. Dette vil vi gjøre ved å satse på kompetanse, styrke samholdet, tilrettelegge for god kommunal tjenesteproduksjon og sikre allsidighet i næringslivet. En viktig forutsetning for å nå disse mål er blant annet å bygge på de forutsetninger som fremgår av Fylkesplanen, Handlingsplan for Kyst-Finnmark og Regionalt utviklingsprogram. Videre vil det være viktig at kommunen til en hver tid har byggeklare tomter

#### **Satsingsområde: Sikre kommunikasjon og infrastruktur**

Kommunen skal sikres gode kommunikasjonsforbindelser og ha en infrastruktur som gir kommunen mulighet til å imøtekomme fremtidige krav. Mobilnettet utbedres slik at kommunens områder er dekket fullt ut. Videre må kommunen sikres stabil strømtilførsel.

#### **Satsingsområde: Næringsutvikling**

Måsøy kommune har som målsetning å trygge eksisterende arbeidsplasser og satse på økt verdiskapning, herunder utvikle et allsidig næringsliv og videreutvikle samarbeidet mellom kommunen og næringslivet. Videre vil det være viktig at unge etablerer seg i kommunen.

En viktig forutsetning for å nå disse mål er blant annet å bygge på de forutsetninger som fremgår av Fylkesplanen, Handlingsplan for Kyst-Finnmark, Regionalt utviklingsprogram og Handlingsplan for samiske fjord- og kyststrøk.

### 3. Investeringsbudsjettet – innledende kommentarer

Det legges opp til nye låneopptak på kr 9,0 mill i 2010, i tillegg til startlån. Låneopptakene gjøres i andre halvår og renter og avdrag budsjetteres derfor med 50 % virkning for 2010. Fullt utslag fra 2011.

#### Investeringsprosjekter

Det er avgjørende at en prosjektering av vann- og avløp i Nordregate og Dalveien har høy prioritet. Prosjektet er kostnadsberegnet til 8,0 mill<sup>1</sup> og vil gjennomføres i 2010 og 2011.

Det settes av midler til etablering av servicetorg, som kommer som en del av en omorganisering på rådhuset. Kostnader knyttet til omorganiseringen vil i hovedsak omfatte fysiske tilrettelegginger av bygg, samt opplæring. Prosjektet finansieres med bruk av fond.

#### INVESTERINGSPROSJEKTER 2010

- V/A Nordregate/Dalveien 8,0 mill
- Servicetorg 0,5 mill
- Planarbeid 0,5 mill
- Videreføre vedlikeholdsprosj 0,8 mill
- Havøysund skole 8,5 mill

Rullering av kommuneplanen gjennomføres i 2010. Det ble i 2009 satt av kr 100 000 til formålet med mål om oppstart i 2009. Prosjektet ble utsatt til 2010, og det må i tillegg settes av inntil kr 300 000 til kommuneplanens arealdel, samt gjennomføringen av en overordnet ROS-analyse, som skal ligge til grunn for kommuneplanen. I tillegg er vi pålagt å utarbeide en plan for klima og miljø, innen 1.7.2010, det settes av kr 100 000 til arbeidet, dette søkes finansiert gjennom Enovas tilskuddsordninger. Arbeidet med Hovedplan Vann og Avløp har også prioritet i 2010.

I forbindelse med regjeringens tiltakspakke i 2009, ble det prioritert å bruke til sammen 4.5 mill til å komme i gang med et vedlikeholds-/reoveringsprosjekt av kommunale boliger og bygg. Måsøy kommune har et stort etterslep på vedlikehold av kommunale boliger og bygg, prosjektet videreføres i 2010 og det settes av kr 1 mill, inkl mva i 2010.

Havøysund skole byggetrinn 3 er nå ferdig prosjektert og 8,5 mill kr er avsatt til gjennomføringen av prosjektet i 2010.

Videre er det lagt opp til uspesifiserte tiltak på 5,0 mill kr eks. mva i 2011 og 2012. Prosjektering vedrørende utvidelse av Havøysund helsesenter pågår og skal omfatte 10-12 nye plasser. Midler ble bevilget i budsjettet for 2009. Andre prosjekter som må vurderes prioritert i løpet av neste periode er blant annet bibliotek, vannverk Tufjord, garderober basseng, reovering kommunale

<sup>1</sup> Prosjektet er kostnadsberegnet til 8,0 mill, men en må ta høyde for at prisvekst og anbudsprosess vil gi endringer.

---

boliger og bygg, kommunale veier, industriområdene i Hallvika og Eiterfjorden, godkjenning av vannverk, hovedplan vann og avløp, nytt gulv Polarhallen, kjøkken og vann Arctic View, m.fl.

#### **4. Hovedtrekk - endringer av driftsbudsjettet**

Kommunal deflator er beregnet til 3,1 %. Etatene har fått kompensert for prisøkningen med 3,1 % og lønnsøkning på 3,5 %. Rammetilskudd og skatt er budsjettet i henhold til de rammer som er gitt i statsbudsjettet og av regional stat i samarbeid med KS. Måsøy kommune får en økning på 2,6 % (ca. 2,0 mill kr) i forhold til budsjett 2009. Dette innebærer at kommunen får en reell nedgang i frie inntekter på ca 1,5 mill kr.

##### ***Sentraladministrasjonen***

- Menighetsrådet netto økning på lik linje med etatene.
- Premieavvik KLP - 2,8 mill kr og 2,2 mill tilbakeført. Diff på 0,6 mill overføres til fond.
- Frie midler til kommunestyrets drift er lagt inn med 700 000 kr.
- Renter er budsjettet med 4,0 %. Ca 40 % av lånemassen er på fastrente til 3,5 %.
- Det er budsjettet med reserver på skatt på 0,5 mill.
- Midler til planlegging – kommuneplan og arealplan tas fra fond.

##### ***Kultur- og oppvekstetaten***

- Det er budsjettet med full drift av Gunnarnes skole også for 2010. Det er i tillegg igangsatt et arbeid med å utrede barnehage i skolebygget på Gunnarnes. Det er ikke lagt inn i driftsbudsjettet for 2010, ettersom det vil gi store utslag på investeringsbudsjettet å opprette et kommunalt barnehage tilbud i skolebygget på Gunnarnes.
- Skolemåltid og skolefrukt er videreført som for høsten 2009, dette er nå innlagt i rammeoverføringene og refunderes ikke med øremerkede midler.
- Barnehagesatsene opprettholdes på samme nivå som i 2009.
- Prosjekt "Liv og lyst" avsluttes i 2009.
- Forebyggende enhet etableres i 2010. Prosjektet er finansiert med egne driftsmidler, i tillegg til kr 250 000 i tildelte skjønnsmidler fra fylkesmannen.

##### ***Helse- og sosialetaten***

- Det må utarbeides en plan for hvordan vi skal møte samhandlingsreformen, som skal innføres i 2012.
- Fokus på en helhetlig strategi for å rekruttere fagpersonell, spesielt sykepleiere og helsefagarbeidere.
- Redusere uønsket deltid, få ned sykefraværet og ha fokus på IA-avtalens målsettinger.
- Helsesøstertjenesten ble i 2008 styrket med en 50 % stilling av psykiatrimidlene, denne tas ned i 2010.
- Barnevernstjenesten skal inngå i forebyggende enhet, og vil bli overført oppvekst sitt ansvarsområde.
- NAV kontoret i Måsøy kommune ble etablert i november 2009. Fokus i 2010 er å utvikle en velfungerende tjeneste for brukerne.
- Det arbeides med etablering av VTA (varige tilrettelagte arbeidsplasser) i kommunen.
- Arbeidet med utvidelse av sykehjemsplasser er igangsatt, med mål om å få vedtak i saken første halvdel 2010.

**Teknisk etat**

- Følge opp forfalte bygg og anlegg samt forsøpling iht. lover og forskrifter, og gjennom dette å bidra til at eierne tar tak i forholdene.
- Gjennomføre vedlikehold av den kommunale bygningsmassen ut fra prioriteringer i aktivitetsplanen med særlig fokus på ytre vedlikehold.
- Godkjenning av vannverkene i følge krav fra Mattilsynet innenfor HMS og Interne kontrollrutiner.
- Prosjektering og igangsetting av betydelige anleggsinvesteringer innenfor vann og avløp med renovering av Tufjord vannverk og nye vann- og avløpsledninger i Nordregate og Dalveien.
- Kommunale avgifter er beregnet å øke med 2,5 %. Den moderate økningen må sees i sammenheng med økningen for 2009 på 8,2 %.

**5. Midler avsatt til kommunestyrets disposisjon**

Fra og med budsjettåret 2000 er det avsatt 2,1 millioner kr som frie midler. Under følger en oversikt over hvordan disse midlene er disponert de fem siste år.

**Disponert i 2005:**

Kirkebygg	50.000 kr
Saldering av budsjettreg 1	747.000 kr
<b>Sum</b>	<b>797.000 kr</b>

**Disponert i 2006:**

Det ble ikke budsjettet med frie midler for 2006.

**Disponert i 2007\*:**

Veilys	300.000 kr
Frie midler	1.300.000 kr
<b>Sum</b>	<b>1.600.000 kr</b>

\* Kommunestyret vedtok senere å regulere budsjettet ved blant annet å redusere frie midler til 700.000 kr.

**Disponert i 2008:**

Vedlikehold kommunale vegger i distriktet	250 000 kr
Veglyst i distriktet	125 000 kr
Aktivitørstilling, økes fra 50% til 100 %	158 000 kr
Oppfølging av skiltplan (teknisk)	40 000 kr
Gratis skolemat til u-skole elevene	40 000 kr
Ekstrarom til klubben (snekkerverksted)	75 000 kr
Sommeraktivitet for ungdom	75 000 kr
Kulturløft (større arr.)	150 000 kr
Turisme/turistformål – tiltak og markedsføring/skilting	150 000 kr
Tekniske hjelpemidler helse	100 000 kr
Vegtilskudd hyttefelt	200 000 kr
Formannskapets disp.	193 000 kr
Ungdomsfond	50 000 kr
<b>Sum</b>	<b>1 606 000 kr</b>

**Disponibelt i 2009:**

PC'er til skolen	
Kulturløft	100 000,-
Drift av ungdområdet	150 000,-
Ungdomsfondet	30 000,-
Utrede 3 årig LOSA model	50 000,-
Kommunale veier	100 000,-
Utrede næringshage	200 000,-
Sommeraktivitet	50 000,-
Disponert av FSK	620 000,-

**Disponibelt i 2010:**

Frie midler	700 000,-
-------------	-----------

Som oversikten over viser er de frie midlene redusert til kr 700 000 i 2010.



## Andre vurderinger og kommentarer

### Følgende behov er ikke lagt inn i budsjett 2010

- Prosjekt: Befolkningsutvikling. Måsøy kommune har hatt en markant nedgang i folketall over tid, og det vil være viktig å iverksette tiltak for å snu denne trenden. Det bør settes av midler til et tiltaksprosjekt, som utarbeides første halvår 2009.
- Forberedelse til samhandlingsreformen, som ifølge nasjonale signaler skal iverksettes i 2012. Dette er en stor og krevende nasjonal reform, som vil kreve en annen samhandling enn i dag mellom kommuner, samt mellom kommuner og helseforetak.
- Sykeavdelingen får stadig tyngre pleieoppgaver, og har behov for flere hjelpemidler for å ivareta de krav som stilles til helse, miljø og sikkerhet. Gode hjelpemidler vil virke forebyggende i forhold til belastningslidelser og sykefravær. Kostnadene til dette er beregnet til ca. kr. 150.000,- og er ikke tatt med i budsjettet for 2010.
- Prosjekt ”sommeraktivitet for ungdom i Måsøy kommune”.
- Brukerundersøkelser tjenestetilbud, behov ca kr 100.000.
- Tilførsel av midler til fondet Fremtid i Måsøy.
- Barnehage Gunnarnes.
- Vedtatte kompetansekrav til deltidsmannskaper i brannvesenet vil utløse større investeringsbehov i de kommende år. Kostnaden for å utdanne 16 brannmenn utgjør kr 1,3 mill.
- Arctic View, utbedre kjøkken samt vannboring, totalt kr 500.000
- Vedlikehold kommunale veier
- Sommerjobb for ungdom, prosjekt og rekrutteringstiltak fiskeri kr 100 000

### Fremtidige inntekstmuligheter

- Måsøy kommune bør vurdere å utrede eiendomsskatt på verk og bruk i løpet av perioden, for å møte de fremtidige utfordringer knyttet til fremtidig tjenesteproduksjon og forholdsvis høye investeringsbehov i årene som kommer.
- Måsøy kommune innfrir de fleste lån på 10 år. Dette danner grunnlaget for en sunn kommuneøkonomi, men gir samtidig en del begrensninger når det gjelder investeringsbehov. En utredning og en total gjennomgang av låneporteføljen med tanke på refinansiering gjennomføres i 2010.
- Befolkningsutviklingen er bekymringsfull og har vært det over mange år. Vi ser at stadig flere velger å flytte bort, samtidig som færre kommer tilbake. Barnekullene blir mindre, og det er avgjørende for en stabil kommuneøkonomi å stoppe denne trenden. En målrettet satsing på attraktive arbeidsplasser, en målrettet satsing på ungdom og kvinner vil være avgjørende for om vi klarer dette.

## DEL 2 – KOMMUNEPLAN 2010 - 2013

### 1. Økonomiplan – hjemmel i lov

I henhold til kommunelovens § 44 skal kommunene og fylkeskommunene utarbeide et obligatorisk rullerende langtidsbudsjett - økonomiplanen.

Budsjett 2010 følger *forskrift om årsbudsjett* fastsatt av KR D 15. desember 2000 med hjemmel i lov av 25. september 1992 nr. 107 om kommuner og fylkeskommuner § 48 nr. 6.

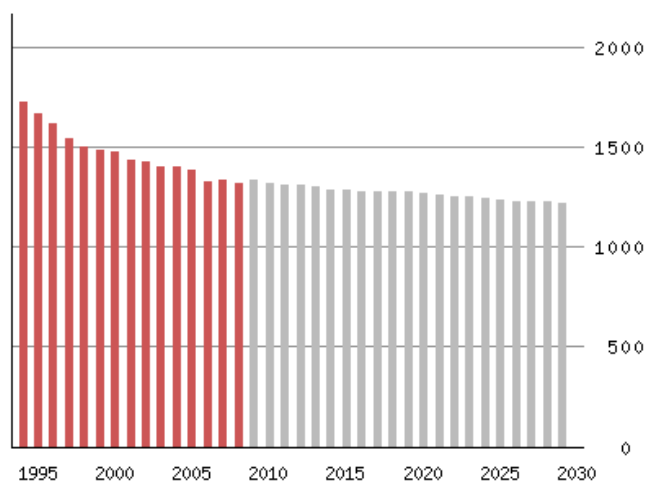
Formålet med økonomiplanen er å angi hvilke utgiftsrammer de ulike kommunale avdelinger/etater kan påregne og planlegge innenfor i den planperiode økonomiplanen skal gjelde for. All planleggingsvirksomhet i kommunen skal sees i sammenheng med økonomiplanen.

Økonomiplanen er utarbeidet i faste 2009-priser.

### 2. Statistikk og utviklingstrekk

#### 2.1 Befolkningsprognose

Innbyggere 1.1.2009: 1 309.



Folkemengde 1995-2008 og framskrevet 2009-2025<sup>1</sup>

Måsøy kommune har siden 1980 tallet hatt en kraftig befolkningsnedgang. Pr 1.7.2009 var folketallet i Måsøy redusert til 1280 personer. Nedgangen ser ut til å ha flatet noe ut, men prognosene fra SSB tilsier fortsatt nedgang i folketallet (Se diagram fra SSB).

Sammenlignet med resten av Finnmark er Måsøy en av de kommunene som har størst befolkningsnedgang. Fra 1999 og til 2009 er nedgangen på 12,5 % (188 personer). I Finnmark fylke er nedgangen i samme periode på 2 %.

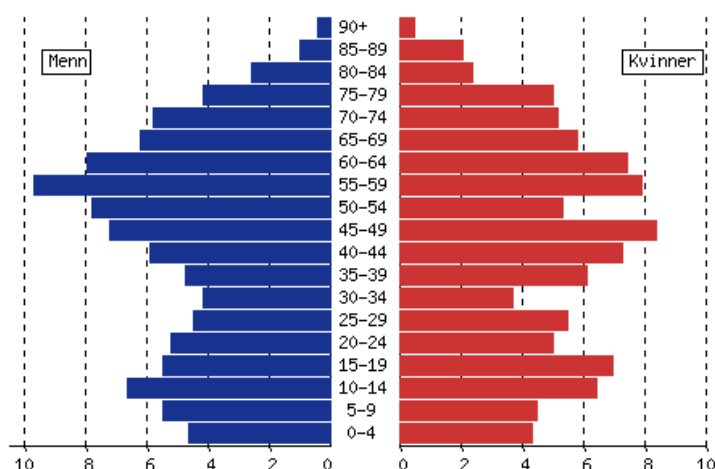
<sup>1</sup>Framskrivning basert på alternativ MMMM (middels vekst)

## 2.2 Befolkningstall for Måsøy kommune fordelt på aldersgrupper

Alder	2002	2003	2004	2005	2006	2007	2008	2009
0-5 år	97	90	88	79	76	63	67	71
6-15 år	170	180	177	176	174	172	165	153
16-66 år	928	922	894	903	888	852	867	857
67 år og eldre	238	233	240	235	238	232	234	228
<b>Totalt</b>	<b>1 433</b>	<b>1 425</b>	<b>1 399</b>	<b>1 393</b>	<b>1 376</b>	<b>1 319</b>	<b>1 333</b>	<b>1 309</b>

Nedgangen i folketallet er jevnt fordelt på aldersgruppene. Tall pr. 01.01.

### Befolkningen etter kjønn og alder. 1.1. 2009. Prosent



Demografien i Måsøy kommune har endret seg lite det siste året. Folketallet har gått ned med en tilnærmet lik fordeling på aldersgruppene.

Befolkningsutviklingen er en viktig faktor i forbindelse med prognosearbeidet. Befolkningsutviklingen påvirker inntektssiden (skatt og rammetilskudd), samt utgiftssiden - hvilke tjenestetilbud kommunen skal prioritere i fremtiden.

	2003	2004	2005	2006	2007	2008
Fødselsoverskudd	-3	-8	-8	-9	0	-7
Nettoflytting inkl. inn- og utvandring	-23	0	-11	-48	14	-18
Folketilvekst	-26	-8	-17	-57	14	-24

### 3. Gjennomgang av kommunens økonomiske situasjon

Kommunens økonomi belyses ut fra tidligere års regnskap. I tillegg fremskrives nøkkeltall ut fra den konsekvensjusterte budsjettoversikten slik den fremkommer i pkt. 4 og 5, og presenteres der det er aktuelt.

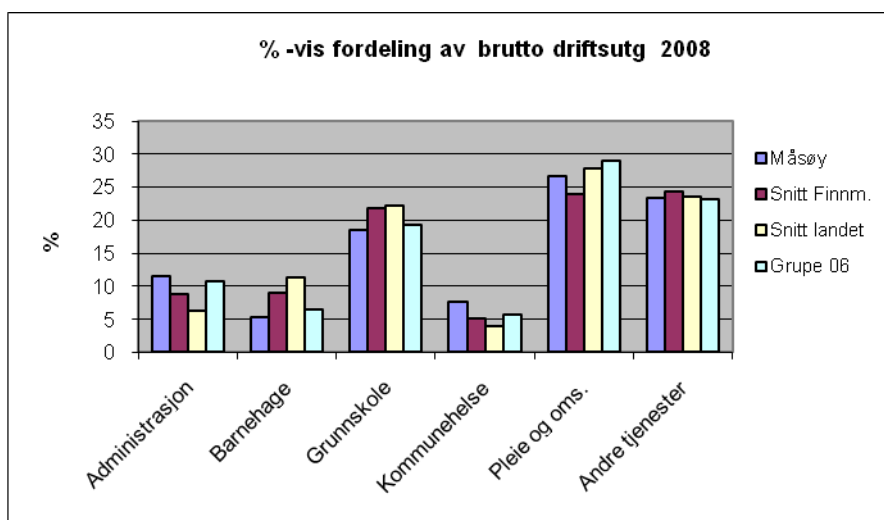
#### 3.1 Netto driftsresultat

Netto drift i % av sum DI	R 2008	B 2009	B 2010	B 2011	B 2012	B 2013
Sum driftsinntekter	116 422	111 376	116 000	116 800	116 800	116 800
Netto driftsresultat	3 192	-143	530	967	562	718
	<b>2,70 %</b>	<b>-0,63 %</b>	0,5 %	0,8 %	0,5 %	0,6 %

Alle tall i 1000 kr.

Tabellen viser netto driftsresultat i prosent av totale driftsinntekter. Siden tallene er korrigerert opp mot eget driftsnivå, er de direkte sammenlignbare i forhold til andre kommuner/grupperinger.

Netto drift i % av sum driftsinntekter bør være på 3-4 %, for å opparbeide seg reserver. Disse reservene gir kommunen større handlefrihet, og gjør kommunen i stand til å møte svikt i inntekter (skatt/rammetilskudd) og uforutsette økninger på utgiftssiden (lønnsoppgjør, økte renter). Som det fremkommer i tabellen ovenfor er forholdstallet ikke innenfor akseptable rammer, men en forbedring fra 2009 budsjettet.



Her fremkommer hvilke økonomiske prioriteringer Måsøy kommune gjør, sammenlignet med de andre gruppene. I gruppe 6 inngår andre sammenlignbare kommuner i landet. Som det fremkommer har Måsøy kommune høye administrative utgifter, lave barnehageutgifter, lave grunnskoleutgifter, samt forholdsvis høye utgifter innenfor kommunehelsetjenesten /

pleie og omsorg.

#### 3.2 Skatt og rammetilskudd

##### 3.2.1 Skatt

Svikt i skatteinntektene vil i stor grad bli kompensert gjennom økt løpende inntektsutjevning. Løpende inntektsutjevning er en del av inntektssystemet for kommuner og fylkeskommuner som skal bidra til å jevne ut forskjeller i skatteinntekter mellom kommuner og mellom fylkeskommuner. I realiteten er store svingninger i de nasjonale skatteinntektene mer

utslagsgivende for den enkelte kommune enn de lokale skatteinntektene. Det er lagt inn reserver på skatt med 0,5 mill. kr.

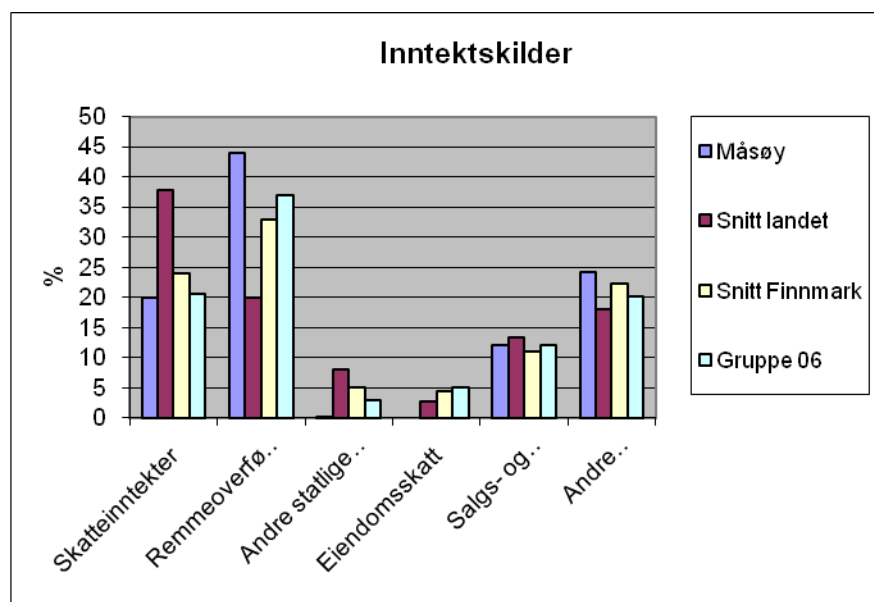
### 3.2.2 Rammetilskudd

Elementene i rammetilskuddet baserer seg på prognoser fra KS ut fra NB 2010.

Rammetilskudd	2010	2011	2012	2013
Innbyggertilskudd	13 074	13 161	13 161	13 161
Utgiftsutjevning	13 797	13 825	13 825	13 825
Overgangsordninger	-32			
Utenfor overgangsord.	136	136	136	136
Nord-Norge tilskudd	9 629	9 416	9 416	9 416
Småkommunetilskudd	11 194	11 194	11 194	11 194
Ordinært skjønn	4 700	4 700	4 700	4 700
Selskapsskatten	0	0	0	0
<b>Rammetilskudd eks. inntektsutjevning</b>	<b>52 498</b>	<b>52 432</b>	<b>52 432</b>	<b>52 432</b>

Alle tall i 1000 kr.

Ordinært skjønn er stipulert fra NB 2010. I tillegg til rammetilskuddet kommer skatteinntektene og løpende inntektsutjevningen.



Figuren viser at rammeoverføringer utgjør en stor del av kommunens inntekter, i forhold til andre sammenligningsgrupper.

Salgs- og leieinntekter ligger litt lavere enn gjennomsnittet.

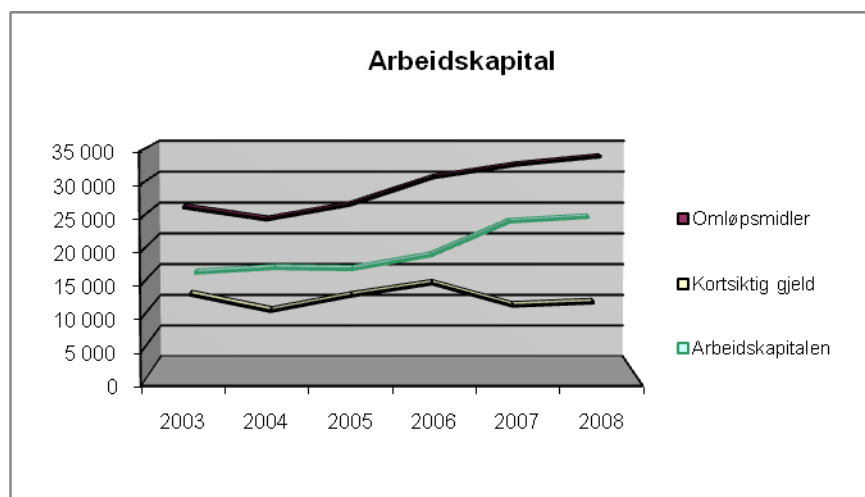
Måsøy kommune har ikke eiendomsskatt.

### 3.3 Likviditet

#### 3.3.1 Arbeidskapitalen

Arbeidskapitalen	2003	2004	2005	2006	2007	2008
Omløpsmidler	26 474	24 640	26 859	30 965	32 870	34 108
Kortsiktig gjeld	12 115	9 542	11 926	13 827	10 363	10 855
Arbeidskapitalen	14 359	15 098	14 933	17 138	22 507	23 252
Endring av arbeidskapitalen	-1 863	740	-165	2 205	5 369	745

Alle tall i 1000 kr.



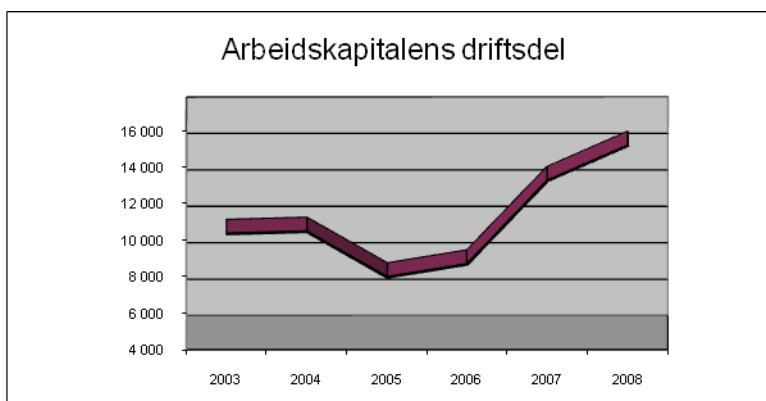
En viss del av kommunens omløpsmidler inneholder leverandørgjeld/annen kortsiktig gjeld. Omløpsmidler korrigert for disse tallene gir oss arbeidskapitalen. Utviklingen av arbeidskapitalen har vært noe varierende. Fra 2006 har imidlertid utviklingen vært positivt.

### 3.3.2 Arbeidskapitalens driftsdel

Arbeidskapitalens driftsdel	2003	2004	2005	2006	2007	2008
Arbeidskapitalen	14 529	15 098	14 933	17 138	22 507	23 252
Bundne fond	4 616	4 721	6 963	4 983	7 725	6 021
Ubrukte lånemidler	116	460	556	4 027	2 262	2 592
Arbeidskapitalens driftsdel	9 797	9 917	7 414	8 128	12 712	14 639

Alle tall i 1000 kr.

Ved å korrigere arbeidskapitalen for forhold som bundne fond og ubrukte lånemidler av eksterne lån får vi arbeidskapitalens driftsdel. Arbeidskapitalens driftsdel kan betraktes som kommunens grunnlikviditet. Dersom arbeidskapitalens driftsdel er positiv betyr det at kommunen ikke trenger benytte låste midler for å "drifte" kommunen.



Arbeidskapitalens driftsdel målt i prosent av driftsinntektene er på 12,7 % i regnskap 2008, dvs en økning på 1,2 % fra 2007. Sammenlignet med finnmarkskommunene i snitt, samt landssnittet, vurderes likviditeten til Måsøy kommune som god.

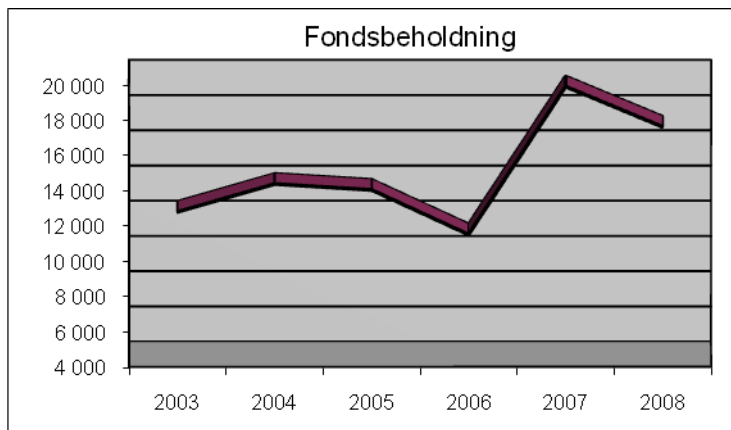
For å få et bilde av fremtidig likviditetssituasjon, estimeres fondsutviklingen i økonomiplanperioden.

### 3.4 Fondsutviklingen

Fondsbeholdningen varierer en del. Fra 11,0 mill i 2006 til over 19,0 mill i 2007. Variasjonen skyldes forholdsvis stor budsjettert avsetning til fond i 2007. Administrasjonen påpeker viktigheten av å beholde et slikt fondsnivå. Et høyt netto driftsresultat muliggjør avsetninger til fond.

For å håndtere store pensjonsavvik brukes disposisjonsfondet som et bufferfond.

I 2009 ble det budsjettert med 0,6 mill kr netto i bruk av premiefondet og i 2010 budsjetteres det med 0,6 mill kr i netto avsetning til premieavviksfondet.



Fondsbeholdningen	2009	2010	2011	2012	2013
IB	17 194	15 151	13 761	13 761	13 761
bruk av fond drift	703	520			
bruk av fond investering	1 340	1 470			
avsetning til fond drift	0	600			
avsetning til fond invest.	0	0			
<b>UB</b>	<b>15 151</b>	<b>13 761</b>	<b>13 761</b>	<b>13 761</b>	<b>13 761</b>

Alle tall i 1000 kr.

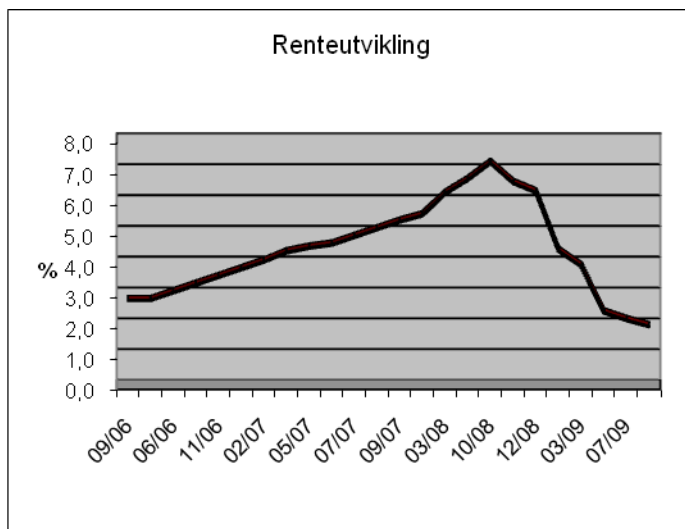
### 3.5 Gjeldsutvikling

#### 3.5.1 Generelt om renta

Lønnsvekst, eksport, privat forbruk, kronkurs og andre makroøkonomiske forhold påvirker rentenivået.

Etter å ha nådd toppen i 2008 har rentenivået nå flatet ut på ca 2 %. Prognoser fra Norges Bank tilsir en renteoppgang i 2010 på 2 – 3 %.

Ved inngangen til økonomiplanperioden estimeres total lånegjeld ekskl. pensjoner til 49,2 mill. kr. Ca 40 % av lånemassen er bundet opp i fastrente på 3,5 % over 3 år. Resten følger NIBOR renten på 3 mnd. For nye låneopptak og eksisterende lån med flytende rente er det lagt inn en estimert rente på 4,0 %.



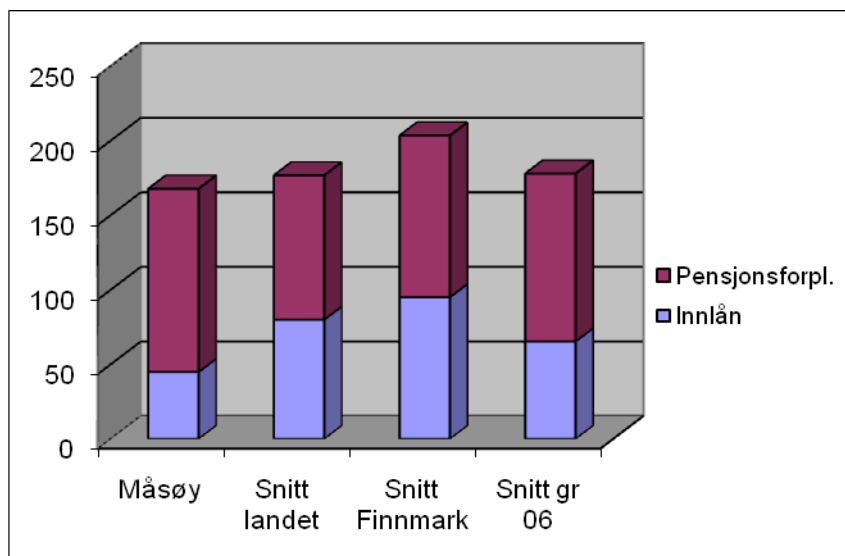
### 3.5.2 Forholdet mellom driftsinntekter og netto renter/avdrag

Netto renter/avdrag i prosent av driftsinntektene – regnskapstall				
	2005	2006	2007	2008
Måsøy kommune	6,4 %	5,4 %	7,6 %	7,60 %
Finnmark	4,1 %	4,2 %	4,9 %	4,90 %
Landet ekskl. Oslo	2,6 %	2,3 %	3,4 %	3,40 %

Netto renter/avdrag i prosent av driftsinntektene - i økonomiplanperioden				
	2010	2011	2012	2013
Måsøy kommune	6,84 %	7,22 %	7,22 %	7,22 %

Måsøy kommune har i dag en lånegjeld noe under landssnittet, samt under snittet blant finnmarkskommunene. Måsøy kommune betaler imidlertid mer i årlige renter/avdrag enn landssnittet, samt mer enn snittet blant finnmarkskommunene. Det henger sammen med at de aller fleste låneopptak har en nedbetalingstid på 10 år.

### 3.5.3 Lånegjeld



Diagrammet viser lånegjeld i prosent av driftsinntektene. Lånegjeld er innlån tatt opp i forbindelse med investeringer og utlån, mens pensjonsforpliktelse er estimert gjeld til fremtidige pensjonsutbetalinger. Som det fremkommer har Måsøy kommune forholdsvis lite innlån i forhold til både snittet blant finnmarkskommunene, samt landssnittet. Vi har imidlertid en større pensjonsforpliktelse enn sammenlignbare grupper.

Fremskriving av lånegjeld illustrerer gjeldsutviklingen i økonomiplanperioden, basert på de investeringstiltak som er innregulert.

Lånegjeld - i økonomiplanperioden				
	2010	2011	2012	2013
Inngående beholdning	46 182 000	57 372 000	55 188 000	51 879 000
Nye låneopptak	17 500 000	5 000 000	5 000 000	5 000 000
Avdrag	-6 310 000	-7 184 000	-8 309 000	-8 178 035
<b>Utgående beholdning</b>	<b>57 372 000</b>	<b>55 188 000</b>	<b>51 879 000</b>	<b>48 700 965</b>

Som det fremkommer av tabellen over reduseres lånegjelda i økonomiplanperioden. Nye startlån er ikke medtatt da dette ikke har innvirkning på driften.

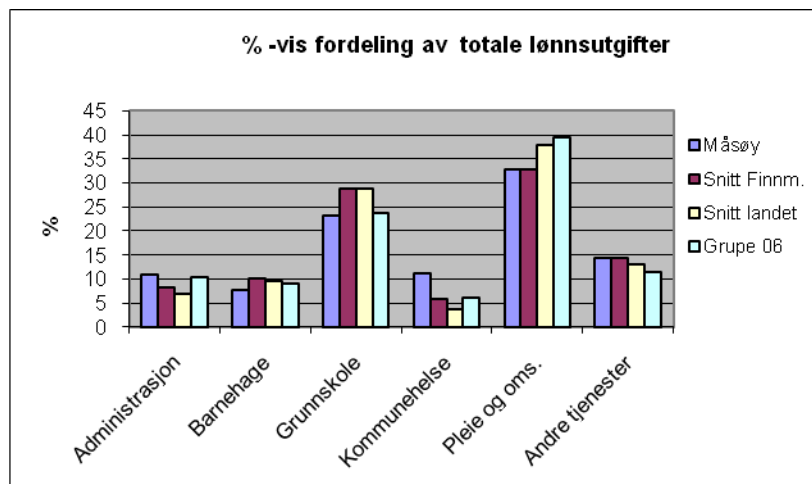


### 3.5.4 Lønnsutvikling

<b>Lønnsutvikling – regnskapstall</b>				
	<b>2005</b>	<b>2006</b>	<b>2007</b>	<b>2008</b>
Sum driftsinntekter	97 578	109 144	110 852	116 422
Sum lønn inkl. pensjoner	60 962	58 965	64 443	71 353
<b>Lønn i % av driftsinntekter</b>	<b>65,2 %</b>	<b>54,0 %</b>	<b>58,1 %</b>	<b>61,3 %</b>

Alle tall i 1000 kr.

Tabellen som viser lønnsutviklingen viser en stigende tendens. De siste års lønnsoppgjør har gitt store utslag i kommunens lønnsbudsjett.



Lønnsnivået styres av tarifforhandlinger og antall stillinger. Som det fremkommer i diagrammet er lønnsutgiftene på kommunehelsetjenesten og administrasjon forholdsvis høye. Måsøy kommune sammenlignes her med sammenlignbare kommuner og gjennomsnitt.

<b>Lønnsutvikling – i økonomiplanperioden</b>	<b>2009</b>	<b>2010</b>	<b>2011</b>	<b>2012</b>	<b>2013</b>
Sum driftsinntekter	112 100	116 000	116 800	116 800	116 800
Sum lønn inkl. pensjoner	73 296	76 557	76 557	76 557	76 557
<b>Lønn i % av driftsinntekter</b>	<b>65,4 %</b>	<b>66,0 %</b>	<b>65,5 %</b>	<b>65,5 %</b>	<b>65,5 %</b>

#### 4. Konsekvensjustert budsjettoversikt – investering

Inntekter	R 2008	B 2009	B 2010	B 2011	B 2012	B 2013
Overføringer med krav til motytelse	1 411 426	950 000	100 000	0	0	0
<b>Sum inntekter</b>	<b>1 411 426</b>	<b>950 000</b>	<b>100 000</b>	<b>0</b>	<b>0</b>	<b>0</b>
<b>Utgifter</b>						
Lønnsutgifter	0	0	0	0	0	0
Sosiale utgifter	0	0	0	0	0	0
Kjøp av varer og tj som inngår i tj.produksjon	11 079 694	2 290 000	18 500 000	5 000 000	5 000 000	5 000 000
Kjøp av tjenester som erstatter tj.produksjon	0	0	0	0	0	0
Overføringer	2 664 571	560 000	2 375 000	1 250 000	1 250 000	1 250 000
Renteutgifter, provisjoner og andre fin.utg.	0	0	0	0	0	0
Fordelte utgifter	0	0	0	0	0	0
<b>Sum utgifter</b>	<b>13 744 265</b>	<b>2 850 000</b>	<b>20 875 000</b>	<b>6 250 000</b>	<b>6 250 000</b>	<b>6 250 000</b>
<b>Finanstransaksjoner</b>						
Avdragsutgifter	242 176	0	0	0	0	0
Utlån	1 142 000	500 000	500 000	0	0	0
Kjøp av aksjer og andeler	249 140	0	270 000	0	0	0
Dekning av tidligere års udekket	0	0	0	0	0	0
Avsetninger til ubundne investeringsfond	0	0	0	0	0	0
Avsetninger til bundne fond	425 000	0	0	0	0	0
Avsetninger til likviditetsreserve	0	0	0	0	0	0
<b>Sum finansieringstransaksjoner</b>	<b>2 058 316</b>	<b>500 000</b>	<b>770 000</b>	<b>0</b>	<b>0</b>	<b>0</b>
<b>Finansieringsbehov</b>	<b>14 391 155</b>	<b>2 400 000</b>	<b>21 545 000</b>	<b>0</b>	<b>0</b>	<b>0</b>
<b>Dekket slik:</b>						
Bruk av lån	7 499 493	500 000	17 500 000	5 000 000	5 000 000	5 000 000
Mottatte avdrag på utlån	646 697	0	0	0	0	0
Salg av aksjer og andeler	0	0	0	0	0	0
Bruk av tidligere års udisponert	0	0	0	0	0	0
Overføringer fra driftsregnskapet	2 664 572	560 000	2 575 000	1 250 000	1 250 000	1 250 000
Bruk av disposisjonsfond	1 243 342	1 340 000	1 470 000	0	0	0
Bruk av ubundne investeringsfond	0	0	0	0	0	0
Bruk av bundne fond	2 000 000	0	0	0	0	0
Bruk av likviditetsreserve	0	0	0	0	0	0
<b>Sum finansiering</b>	<b>14 054 103</b>	<b>2 400 000</b>	<b>21 545 000</b>	<b>6 250 000</b>	<b>6 250 000</b>	<b>6 250 000</b>
<b>Udekket/udisponert</b>	<b>-337 052</b>	<b>0</b>	<b>0</b>	<b>0</b>	<b>0</b>	<b>0</b>

## 5. Konsekvensjustert budsjettoversikt – drift

	R 2008	B 2009	B 2010	B 2011	B 2012	B 2013
<b>Driftsinntekter</b>						
Brukerbetalinger	4 160 910	4 170 500	4 056 500	4 056 500	4 056 500	4 056 500
Andre salgs- og leieinntekter	9 803 457	10 224 000	9 907 250	9 907 250	9 907 250	9 907 250
Overf. med krav til motytelse	27 012 784	17 167 688	21 501 400	20 176 400	20 176 400	20 176 400
Rammetilskudd	51 062 096	55 682 000	56 670 000	56 670 000	56 670 000	56 670 000
Andre statlige overføringer	137 000	40 000	40 000	40 000	40 000	40 000
Andre overføringer	1 019 592	1 000 000	1 100 000	1 100 000	1 100 000	1 100 000
Skatt på inntekt og formue	23 227 015	23 825 000	24 850 000	24 850 000	24 850 000	24 850 000
<b>Sum driftsinntekter</b>	<b>116 422 854</b>	<b>112 109 188</b>	<b>118 125 150</b>	<b>116 800 150</b>	<b>116 800 150</b>	<b>116 800 150</b>
<b>Driftsutgifter</b>						
Lønnsutgifter	62 852 506	63 247 344	67 660 873	67 660 873	67 660 873	67 660 873
Sosiale utgifter	8 501 725	10 048 865	8 896 736	8 896 736	8 896 736	8 896 736
Kjøp av var og tj som inng i tj.prod	21 916 382	19 332 250	18 112 911	17 732 911	17 732 911	17 732 911
Kjøp av tj som erstatter tj.prod	3 627 847	4 347 500	7 229 050	7 229 050	7 229 050	7 229 050
Overføringer	6 377 617	6 309 461	5 488 580	5 868 580	5 868 580	5 868 580
Avskrivninger	5 313 871	5 000 000	5 000 000	5 000 000	5 000 000	5 000 000
Fordelte utgifter	0	19 000	152 000	152 000	152 000	152 000
<b>Sum driftsutgifter</b>	<b>108 589 948</b>	<b>108 304 420</b>	<b>112 540 150</b>	<b>112 540 150</b>	<b>112 540 150</b>	<b>112 540 150</b>
<b>Brutto driftsresultat</b>	<b>7 832 906</b>	<b>3 804 768</b>	<b>5 585 000</b>	<b>4 260 000</b>	<b>4 260 000</b>	<b>4 260 000</b>
<b>Finansinntekter</b>						
Renteinntekter, utbytte og eieruttak	1 695 646	991 000	680 000	680 000	680 000	680 000
<b>Sum eksterne finansinntekter</b>	<b>1 695 646</b>	<b>991 000</b>	<b>680 000</b>	<b>680 000</b>	<b>680 000</b>	<b>680 000</b>
<b>Finansutgifter</b>						
Renteutg, prov og andre fin.utg.	3 327 300	4 109 000	2 300 000	1 880 000	1 781 000	1 663 000
Avdragsutgifter	8 322 379	5 830 000	6 310 000	7 230 000	7 730 000	8 178 000
Sum eksterne finansutgifter	11 649 679	9 939 000	8 610 000	9 110 000	9 511 000	9 841 000
<b>Resultat eksterne finanstrans</b>	<b>-9 954 033</b>	<b>-8 948 000</b>	<b>-7 930 000</b>	<b>-8 430 000</b>	<b>-8 831 000</b>	<b>-9 161 000</b>
Motpost avskrivninger	5 313 871	5 000 000	5 000 000	5 000 000	5 000 000	5 000 000
<b>Netto driftsresultat</b>	<b>3 192 743</b>	<b>-143 232</b>	<b>2 655 000</b>	<b>830 000</b>	<b>429 000</b>	<b>99 000</b>
Bruk av disposisjonsfond	20 904	614 000	300 000	300 000	300 000	300 000
Bruk av bundne fond	1 663 325	89 232	220 000	220 000	220 000	220 000
Bruk av likviditetsreserve	761 201	0	0	0	0	0
<b>Sum bruk av avsetninger</b>	<b>2 445 430</b>	<b>703 232</b>	<b>520 000</b>	<b>520 000</b>	<b>520 000</b>	<b>520 000</b>
Overført til investeringsregnskapet	2 664 572	560 000	2 575 000	1 250 000	1 250 000	1 250 000
Avsetninger til disposisjonsfond	1 439 288	0	600 000			
Avsetninger til bundne fond	1 534 314	0	0	0	0	0
<b>Sum avsetninger</b>	<b>5 638 173</b>	<b>560 000</b>	<b>3 175 000</b>	<b>1 250 000</b>	<b>1 250 000</b>	<b>1 250 000</b>
<b>Regnsk.m. mer/mindreforbruk</b>	<b>0</b>	<b>0</b>	<b>0</b>	<b>100 000</b>	<b>-301 000</b>	<b>-631 000</b>

## 6. Vurdering av konsekvensjustert budsjett

Konsekvensjustert budsjett viser dagens drift fremført i hele økonomiplanperioden, korrigert for kjente forhold som endringer i inntektssystemet og overføring til investeringsregnskapet

Av konsekvensjustert budsjett fremgår det at budsjettårene 2012-2013 får en negativ bunmlinje – et regnskapsmessig merforbruk. Her må det bemerkes følgende:

- 0,7 mill kr avsatt til kommunestyrets disp. (Frie midler).
- Renter beregnet med 4,0 %.
- Det er lagt opp til et årlig investeringsnivå med 5,0 mill kr i låneopptak f.o.m. 2011.
- 0,5 mill kr i reserve skatt

Økning av reservenivået vurderes i endelig budsjettoversikt.

## 7. Endelig budsjettoversikt

Konsekvensjustert budsjett viser at vi får et underskudd i 2012 og 2013.

For å justere dette foreslås endringer i frie midler til kommunestyrets disposisjon.

Av denne tabellen fremkommer det at disse tiltakene, slik de er vurdert, vil gi en akseptabel økonomisk situasjon. Tabellen under vises dermed som en endelig budsjettoversikt.

Endelig budsjettoversikt	B 2010	B 2011	B 2012	B 2013
<b>Overskudd fra kons.justert budsjett</b>	<b>0</b>	<b>100 000</b>	<b>-301 000</b>	<b>-631 000</b>
Økt reserve kommunestyrets disp 2,1 mill kr		100 000	-301 000	-631 000
<b>Sum (justert overskudd)</b>	<b>0</b>	<b>0</b>	<b>0</b>	<b>0</b>

Tiltakene som fremkommer i tabellen gir kommuneøkonomien tilstrekkelig med handlingsrom. Frie midler til kommunestyrets disposisjon er imidlertid redusert til 700 000 kr.

## 8. Investerings- og finansieringsplan

Under følger en oversikt over de investeringer som er lagt inn i økonomiplanen, med tilhørende finansiering.

Investeringsoversikt	B 2010	B 2011	B 2012	B 2013
<b>Servicetorg</b>				
Investering	625 000			
Mva	-125 000			
Fond	-500 000			
<b>Planverk</b>				
Investering	625 000			
Mva	-125 000			
Fond	-200 000			

Økonomiplan 2010-2013 og budsjett 2010

Refusjoner	-100 000			
Overf. fra drift	-200 000			
<b>Havøysund skole</b>				
Investering	10 625 000			
Mva	2 125 000			
Lån	8 500 000			
<b>Renovering boliger</b>	1 000 000			
Lån	-500 000			
Fond	-500 000			
<b>VA Nordregt / Dalv.</b>				
Investering	8 000 000			
Lån	-8 000 000			
<b>Startlån</b>				
Investering	500 000			
Lån	-500 000			
<b>Uspesifiserte tiltak</b>				
Investering		6 250 000	6 250 000	6 250 000
Mva		-1 250 000	-1 250 000	-1 250 000
Lån		-5 000 000	-5 000 000	-5 000 000

Investeringene som er lagt inn er inkl. mva, mva tilgodeskrives de enkelte tiltakene gjennom overføring fra driftsregnskapet (mva på investeringer må inntektsføres i drift).

Pågående prosjekter som ikke er avsluttet i 2009 blir innregulert ifm budsjettregulering i 2010. Videre er det lagt opp til uspesifiserte tiltak på 5,0 mill kr eks. mva i 2011, 2012 og 2013. Havøysund skole er inne i en renoveringsfase, i tillegg skal Havøysund helsesenter utvides med 8-10 plasser totalt.

Andre prosjekter som må vurderes prioritert i løpet av neste periode er blant annet bibliotek, vannverk Tufjord, garderober basseng, renovering kommunale boliger og bygg, kommunale veier, industriområdene i Hallvika og Eiterfjorden, godkjenning av vannverk, hovedplan vann og avløp, nytt gulv Polarhallen, kjøkken og vann Arctic View, m.fl. Det utarbeides en langsiktig plan for prioritering av tiltak, som vedtas i forbindelse med budsjettbehandling 2011.

## DEL 3 BUDSJETT 2010

### ***Sentraladministrasjonen (1000: 1999)***

#### **Innledning**

Sentraladministrasjonen har en overordnet funksjon å koordinere driften i hele organisasjonen og skal bidra til gode arbeidsforhold for ansatte og sikre langsiktighet for både ansatte og politikere

I sentraladministrasjon er våre spesielle arbeidsoppgaver økonomi, generelt utviklingsarbeid (personal og samfunn) og IKT. Legetjenesten har i en periode vært underlagt sentraladministrasjonen, men vil fra 2010 tilbakeføres helse- og sosialadministrasjonen. Sentraladministrasjonen er også bindeledd til overordnet politisk styring.

#### **Målsetting for kommunen som organisasjon**

##### ***Delmål: Personalpolitikk***

Måsøy kommune vil sikre at man til en hver tid har en kvantitativ og kvalitativ riktig bemanning som står rustet til å imøtekomme fremtidige utfordringer. Videre ønsker man å sikre at den enkelte arbeidstaker gjennom sin arbeidssituasjon, opplærings- og utviklingstiltak oppnår effektivitet og trivsel i hverdagen.

**Visjon:**  
**Kvalitet gjennom individuell utvikling og fellesskapsfølelse**

##### ***Delmål: Organisasjonsutvikling***

Kommunen har de siste ti årene opplevde stadig å bli påført nye oppgaver uten at man samtidig er tilført mer ressurser. Det er grunn til å tro at denne utviklingen vil fortsette. Slike utviklingstrekk gjør at kommunen stadig må stille spørsmål om organisasjonen og vedtaksstrukturen er tilpasse fremtidige utfordringer. I erkjennelsen av at endringstakten i dagens samfunn er meget høy, vil det være nødvendig med en jevnlig gjennomgang av kommunens organisasjon.

##### ***Delmål: Næringsutvikling***

Kommunen vil arbeide aktivt for at næringslivet i kommunen skal få den nødvendige vekstkraft. Videre vil kommunen bidra til at det skapes et allsidig næringsliv og at etableres faste samarbeidsformer mellom næringslivet og kommunen som organisasjon.

##### ***Delmål: Ungdom som fremtidig ressurs***

Kommunen har som målsetting at ungdom skal ha et allsidig opplæringstilbud, kultur- og fritidstilbud som gjør det attraktivt å bosette med arbeid og bolig i kommunen. Videre vil kommunen stimulere og legge til rette for praksis og opplæringsplasser i kommunen som organisasjon og i samarbeid med næringslivet.

**Delmål: Informasjon/kommunikasjon**

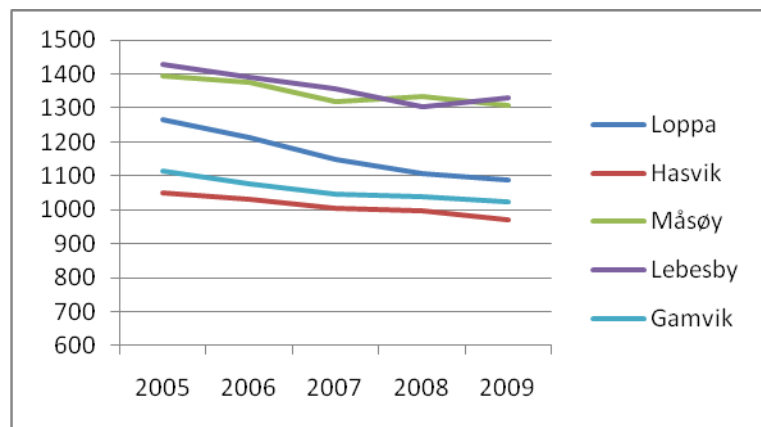
Kommunen vil aktivt arbeide for at innbyggerne skal få innsyn i kommunens virksomhet. Publikum skal lett kunne skaffe seg nødvendig informasjon. Videre vil kommunen arbeide aktivt for å komme frem til rasjonelle og tjenelige tiltak som bedrer den interne informasjon og kommunikasjonen.

**Delmål: Moderne teknologi**

Moderne it-teknologi har åpnet mulighet for arbeids og samarbeidsformer som tidligere var ukjent. Måsøy kommune vil tilrettelegge for at kommunens ansatte har oppdatert it-verktøy, samt den nødvendige kompetanse for å betjene disse.

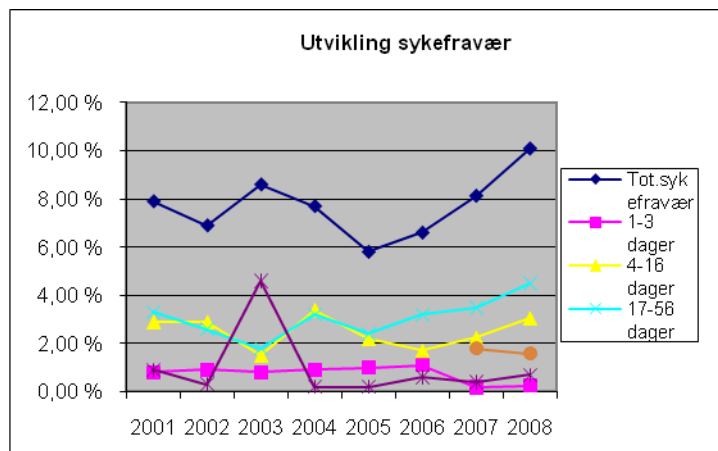
**Utviklingstrekk**

Grafen viser folketallsutviklingen i sammenlignbare kystkommuner for årene 2005 – 2009. Vi ser at folketallet i Måsøy kommune har en markant nedgang frem til 2006. Fra 2006 har nedgangen flatet ut, og i 2007 var det en liten økning. I 2008 og 2009 har nedgangen fortsatt.



Folketall i sammenlignbare kommuner

Det er et mål at den positive befolkningsutviklingen i 2007 skal gjenopprettes.



Sykefraværet økte både i 2006 og 2007 noe som skyldes langtidsykefravær.

Fra 01.01.07 er Måsøy kommune blitt IA (Inkluderende arbeidsliv) bedrift. 2. kvartal 2009, viser at sykefraværet i Måsøy kommune er på 6,3 %. Fravær ved egenmeldinger vises ikke på grafen men er på 1,3 %. Målet var å redusere sykefraværet med 7,5 % i 2009, dette har man oppnådd. Målet er en fortsatt reduksjon i sykefraværet med 10 % innen utgangen av 2010.

**Sentrale arbeidsområder 2010**

Måsøy kommunes hovedmålsetting for 2010 er å stimulere til stabilisering, rekruttering og tilflytting, dette skal bidra til å snu en negativ statistikk og øke folketallet.

- Utvikle en god arbeidsgiverstrategi
- Redusere sykefraværet med 10 %,
- Systematisk oppfølging av HMS og personal
- Gjennomgang av internkontrollsystemer, rutiner og reglementer
- Etablere personalressurs
- Etablere servicetorg
- Gjennomgang av fremtidig drift og investeringsbehov, langsiktig plan utarbeides
- Gjennomgang av rutiner for innkjøp
- Rullering av kommuneplan
- Overordnet ROS-analyse
- Iverksette arbeidet med å rullere øvrige delplaner
- Utarbeide strategi for beredskap i forbindelse med oljevern
- Målrette arbeidet med bolyst, spesielt med fokus på ungdom og kvinner
- Jobbe aktivt for å etablere minimum 10 nye attraktive arbeidsplasser i Måsøy kommune
- Videreføre arbeidet med å tilrettelegge for Havøysundvegen som Nasjonal turistveg, sammen med Nasjonale Turistveger
- Stimulere til å etablere flere lærlingeplasser, samt vurder muligheten for å etablere en trainee-ordning for ungdom som er ferdig med høyere utdanning.
- Utarbeide strategi for å dekke boligbehovet vårt i fremtiden.
- Utarbeide strategi for integrering av nytilflyttere.
- Stimulere frivillige lag og foreninger til å skape tiltak for bolyst og trivsel.

### Målsetting

**Et godt tjenestetilbud til befolkningen er avgjørende når vi skal markere oss som en kommune som er attraktiv å bo i.**

### Økonomiske ressurser

1000 : 1999 SENTRALADMINISTRASJONEN (Netttotal)	Budsjett 2010	Budsjett 2009	Regnskap 2008
1000 Sentrale folkevalgte organer	1 090 000	990 500	1 055 326
1010 Kontrollutvalget og revisjonen	494 000	477 000	420 633
1020 Valg	0	60 000	3 500
1040 Overformynderiet	16 000	14 600	21 085
1050 Kontrollutvalget	14 000	14 000	11 588
1061 Vest-Finnmark regionråd - Måsøy kommune	100 000	100 000	137 110
1070 Eldrerådet	6 000	6 000	20 364
1100 Andre utvalg	6 000	6 000	2 325
1200 Formannskapskontoret	2 364 500	2 125 500	2 137 317
1300 Økonomikontoret	2 135 600	2 010 000	1 870 994
1400 IT-avdelingen	728 000	725 500	654 749
1410 Bredbåndprosjekt BLMN	350 000	140 000	197 565
1500 Næringsavdelingen	626 000	586 500	345 592
1501 Arctic View	87 000	10 000	37 053
1530 Ungdomsrådet	12 000	0	1 909
1550 Legetjenesten	3 927 000	3 554 000	3 128 957
1600 Personalområdet	326 000	260 000	332 024

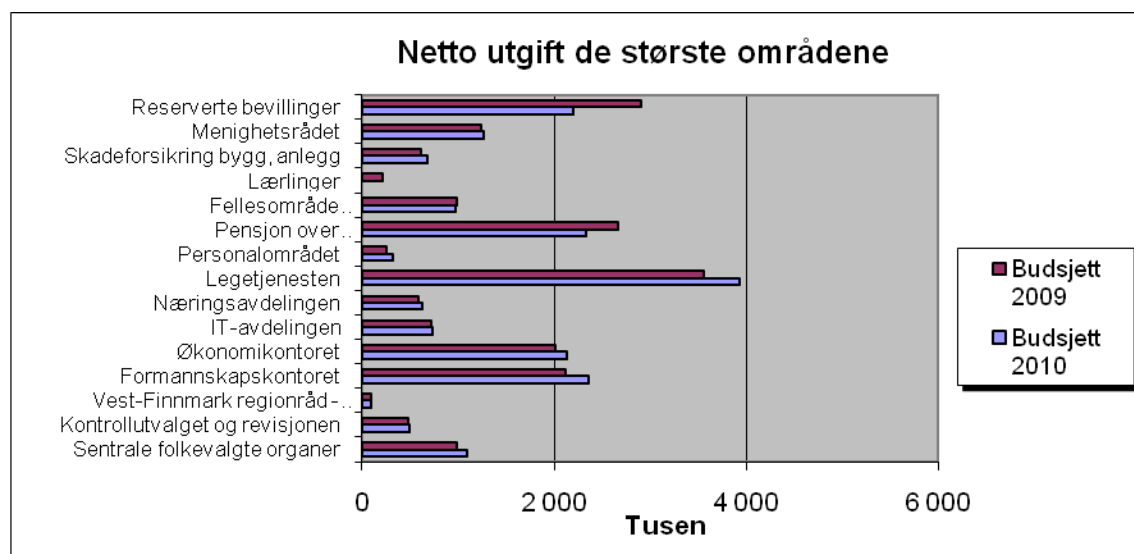


## Økonomiplan 2010-2013 og budsjett 2010

1610	Pensjon over 11%/koll.forsikringer/AFP	2 330 000	2 670 000	3 644 470
1700	Næringsfondet	0	0	4 575
1800	Fellesområde sentraladministrasjon	967 380	988 911	1 149 827
1820	Lærlinger	0	210 000	120 191
1830	Hjemme-pc	0	0	-30 305
1840	Skadeforsikring bygg, anlegg	680 000	620 000	602 007
1900	Menighetsrådet	1 270 300	1 238 050	1 209 325
1920	Landbrukskontor	80 000	80 000	0
1930	Veterinærtjenesten	2 000	2 000	1 020
1990	Reserverte bevillinger	2 200 000	2 900 000	0
<b>T O T A L T</b>		<b>19811780</b>	<b>19788561</b>	<b>17079201</b>

<b>Skatt og rammetilskudd</b>	<b>-82 900 000</b>	<b>-81 692 000</b>	<b>-78 423 504</b>
<b>Renter, avdrag og anv. av netto driftsresultat</b>	<b>8 380 000</b>	<b>9 508 000</b>	<b>11 186 404</b>

Diagrammet viser fordeling mellom de største ansvarsområdene innen sentraladministrasjonen budsjettårene 2009 og 2010.



### Andre vurderinger og kommentarer

- Reserverte bevilgninger er redusert til 700 000 kr.
- Reserve skatt 500 000 kr
- Renter lagt inn med 4,0 %. Ca 40% av lånemassen er på fastrente til 3,5 %.
- Menighetsrådet har fått økt overføring tilsvarende det etatene har fått. Total økning av overføringer er kr 37 150,-. 3,5 % lønnsøkning og 3,1 % annen driftsøkning. Total økning av internkjøp fra kommunen 3,1 %.

## Kultur og oppvekst (2000:2999)

### Innledning

Barn og unge i Måsøy kommune skal vokse opp i trygge omgivelser som stimulerer dem til å bli selvstendige og ansvarsbevisste mennesker, samt styrke deres identitet og tilhørighet.

#### Målsetting

**Vi ønsker en utvikling av et sosialt og kulturelt fellesskap som skal bidra til oppvekstvilkår som baserer seg på trygghet, omsorg, tilhørighet og oppegående egenaktivitet.**

### Sentrale arbeidsområder 2010

Det jobbes fortsatt med:

**Kunnskapsløftet** – skolereformen med nytt planverk og lovreguleringer.

**Barnehageløftet** – barnehagereformen med ny rammeplan og lovreguleringer.

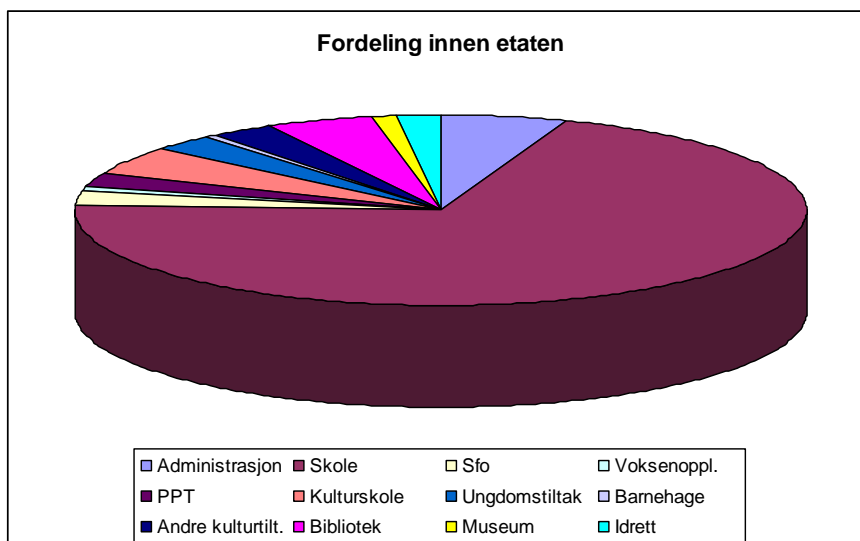
Videre er vi inne i andre året av et 2-årig utviklingsprosjekt i regi av Utdanningsdirektoratet: En modell for å kartlegge og hjelpe barn og unge med eventuelle vansker de møter i barnehage og skole. Erfaringene fra prosjektet har ført til at vi ønsker å omorganisere tjenestetilbudet for barn og unge i Måsøy kommune: Under paraplyen til Oppvekst-

sektoren innlemmes barnevern, skolehelsetjenesten, psykiatridelen og miljøterapeut barn/unge.

Samtidig går kultur og ungdom over til Utvikling.

Videre rehabilitering av Havøysund skole står høyt på prioriteringslisten på investeringsområdet.

### Økonomiske ressurser



Økonomiplan 2010-2013 og budsjett 2010

<b>2000 - 2999 KULTUR OG OPPVEKST (Nettall)</b>		<b>Budsjett</b>	<b>Budsjett</b>	<b>Regnskap</b>
		<b>2010</b>	<b>2009</b>	<b>2008</b>
2000	Kultur- og oppvekstadministrasjonen	1 245 922	1 201 956	1 074 724
2070	Den kulturelle skolesekken	0	0	-1 822
2080	Lunsj tilbud Havøysund skole	100 000	90 000	83 628
2081	Skolefrukt Havøysund skole	85 000	80 000	66 063
2082	Skolemelk	0	0	-100
2100	Havøysund skole	11 765 085	11 997 097	11 999 082
2120	Gunnarnes skole	922 156	948 446	522 898
2130	Ingøy skole	804 288	837 989	785 261
2140	Måsøy skole	893 437	875 154	943 294
2150	Fellesutg./annen spes. underv.	637 598	576 478	794 829
2186	Fra ord til handling	0	0	-41
2200	Skolefritidsordninger (sfo)	598 175	544 808	538 834
2250	Voksenopplæring 10-årig grunnskole	74 290	73 096	94 853
2260	Voksenopplæring fremmedspråkelige	1 383	1 617	89 776
2300	VGS. filial Havøysund	241	0	3 524
2350	PP – tjenesten	578 357	578 820	539 496
2400	Kulturskolen	994 486	1 000 236	962 312
2440	Ungdomskontor	153 767	242 904	256 105
2450	Ungdomsklubben	447 399	389 200	382 004
2460	Ungdomsrådet	5 000	3 000	1 465
2470	Ungdomstiltak	0	0	8 693
2500	Høtten barnehage	116 733	-101 351	-181 384
2510	Styrket tilbud til førskolebarn	353 645	309	146 139
2600	Kulturadministrasjon	310 257	221 100	196 872
2610	Kunstformidling	20 500	26 000	2 910
2620	Andre kulturformål	158 000	150 300	308 446
2621	Liv og Lyst	0	98 500	0
2650	Havøysund samfunnshus	91 500	132 733	137 040
2660	Grendehus – Distriktet	1 000	4 000	0
2700	Måsøy folkebibliotek	1 103 712	1 047 786	1 040 757
2750	Måsøy museum	240 000	200 000	231 642
2800	Polarhallen	221 500	230 233	277 286
2810	Svømmehallen	154 500	161 233	163 759
2830	Scoterløyper	40 000	46 500	31 033
	Sum art (1): 2	22 117 931	21 658 144	21 499 380
	<b>TOTALT</b>	<b>22 117 931</b>	<b>21 658 144</b>	<b>21 499 380</b>

## Andre vurderinger og kommentarer

### Generelt:

Rammeoverføringene 2010 har i realiteten en realnedgang – dvs. vi kompenserer ikke lønns- og prisvekst i sammenlikning med 2009. Dette har sin bakgrunn i folketallsnedgang i Måsøy kommune. Dermed må vi skjære ned på driften for å komme innenfor rammene – og i budsjettforslaget ligger det inne kutt i én lærerstilling og én stilling i barnehagen. Omorganiseringen av det administrative systemet vil fra årsskiftet bli budsjettmessig omregulert – dette budsjettforslaget følger de vanlige ansvarsområdene.

### Skolene:

Som vi ser av diagrammet, er det skolen som drar av garde med de største økonomiske ressursene. Vi har også hatt en tilbakegang i antall skoleelever i Havøysund – og ut fra dette vil noen driftsposter bli berørt. PP-tjenesten dimensjoneres på samme nivå videre. Når samarbeidsavtalen med Hammerfest PPT utløper til sommeren, vil vi vurdere om vi skal fortsette eller ikke. Da har vi et innsparingspotensiale på 10 % stilling.

### Voksenopplæring:

Hovedaktiviteten er knyttet til LOSA som refunderes i helhet fra fylket. Det er fortsatt gode erfaringer med LOSA – og vi håper på fortsatt positive vilje fra fylkeskommunen. Innen opplæringen av fremmedspråklige går vi nå inn i siste året med to systemer – gammel og ny ordning. Nyordningen medfører statsstøtte med kronebeløp for hver person som får rett og plikt til opplæring. Slikt tilbud har vi på Måsøy og på Ingøy. Gammel ordning, som vi har her i Havøysund, opphører i 2010.

### Barnehagedriften:

Det har vært stor interesse for oppstart av et barnehage tilbud ved Gunnarnes skole. Vi har hatt konsulenthjelp i vurdering av lokalitetene ved skolen, men det ser ut for å bli store investeringer for å få godkjente lokaliteter. Trolig må det utarbeides en forprosjekt der både byggfag, el og VVS må innlemmes i å få en kostnadsoversikt.

### Prosjektet "Fra ord til handling".

Måsøy kommune er nå inne i andre året i et spennende prosjekt omkring forebyggende arbeid samt tidlig innsats for å hjelpe barn/elever over de første og ofte vanskelig barrierene i opplæringssammenheng. Utdanningsdirektoratet er veldig interesserte i opplegget vi utprøver i barnehage og skole.

### Ellers:

Driften av sektoren videreføres på omtrent samme nivå som i 2008.

## Helse- og sosialsektoren (3000:3999)

### Innledning

Helse- og sosialsektoren er kommunens største med flest ansatte. Sektorens hovedfokus er å ivareta brukerne på en slik måte at de opplever trygghet og respekt. Arbeidstakere skal oppleve et godt arbeidsmiljø som preges av samarbeid, åpenhet og tillit.

### Sentrale arbeidsområder 2010

- Iverksette drift av midlertidige sykehjemsplasser.
- Starte planlegging av flere varige sykehjemsplasser.
- Utarbeide handlingsplan for å stabilisere/rekruttere fagpersonell til pleie- og omsorgstjenesten.
- Kartlegge kompetansebehovet og utarbeide kompetansehevingsplan.
- Utarbeide nye turnuser med formål å redusere uønskede deltidsstillinger.
- Økt fokus på systematisk HMS arbeid.
- Etablere gode rutiner for oppfølging av sykmeldte og forebygging av sykefravær.
- Oppdatering og samordning av planverk.

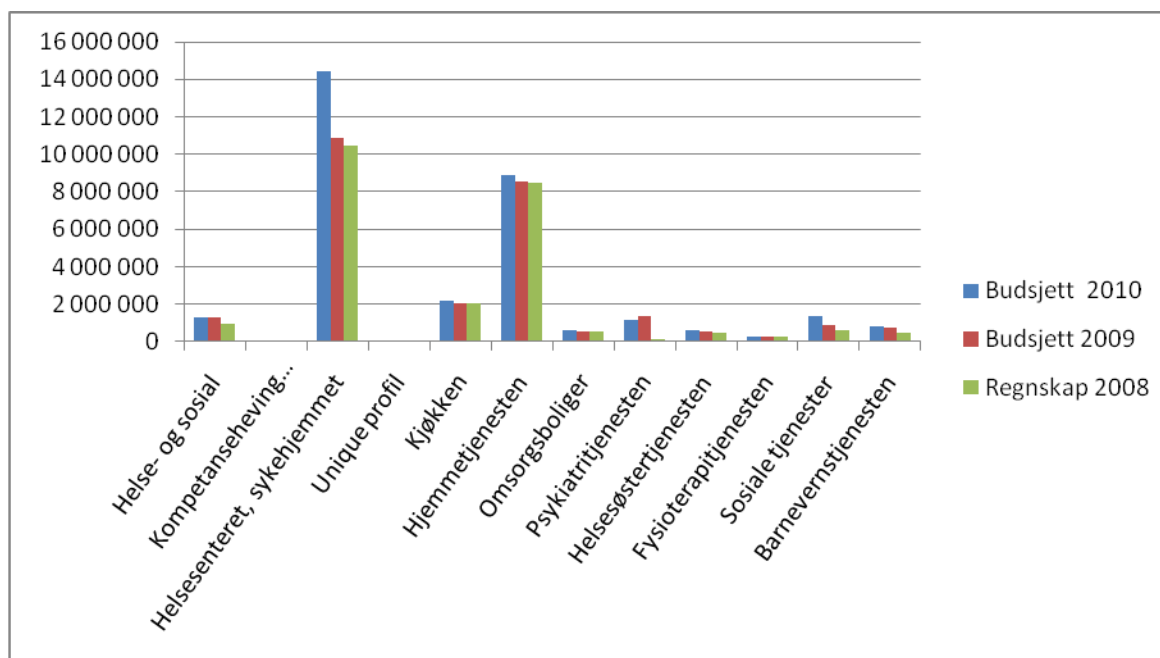
### Målsetting

**Helse- og sosialetaten har som målsetting å gi et helhetlig tilbud, basert på forebyggende arbeid som i hovedsak gis som hjelp til selvhjelp. Hele befolkningen skal sikres kvalitet og likeverdig tilgang på offentlige helse, sosiale og omsorgstjenester.**

### Økonomiske ressurser

3000 : 3999 Helse og sosial		Budsjett 2010	Budsjett 2009	Regnskap 2008
3000	Helse- og sosial	1 262 400	1 301 600	951 339
3020	Kompetanseheving eldreomsorgen	37 000	0	8 603
3100	Helsesenteret, sykehjemmet	14 430 000	10 867 080	10 452 345
3110	Unique profil	50 000	50 000	43 860
3120	Kjøkken	2 147 500	2 036 718	1 440 445
3130	Hjemmetjenesten	8 895 000	8 561 440	8 489 017
3131	Klienttiltak	-3 200 000	-1 000 000	-978 241
3140	Omsorgsboliger	583 600	549 000	553 391
3150	Psykiatritjenesten	1 108 700	1 377 768	110 447
3310	Helsesøstertjenesten	585 200	567 500	489 637
3330	Fysioterapitjenesten	244 500	233 000	248 558
3500	Sosiale tjenester	1 362 600	850 500	621 050
3510	Barnevernstjenesten	791 000	765 000	471 763
	<b>TOTALT</b>	<b>28 272 500</b>	<b>26 159 606</b>	<b>23 517 964</b>

## Fordeling innen etaten



### Andre vurderinger og kommentarer

- Sykeavdelingen får stadig tyngre pleieoppgaver, og har behov for flere hjelpemidler for å ivareta de krav som stilles til helse, miljø og sikkerhet. Gode hjelpemidler vil virke forebyggende i forhold til belastningslidelser og sykefravær. Kostnadene til dette er beregnet til ca. kr. 150.000,- og er ikke tatt med i budsjettet for 2010.
- Helsesøstertjenesten er redusert med 50 % stilling fra 2010.
- Prosjekt "sommeraktivitet for ungdom i Måsøy kommune" bør videreføres i 2010. Midler til dette er ikke lagt inn i budsjettet.

---

## Teknisk sektor (4000:4999)

### Innledning

Teknisk etats budsjett for 2010 viser at netto driftsutgifter reduseres med ca. kr. 230.000,- fra 2009 budsjettet. Dette skyldes i hovedsak at ei stilling som har stått vakant i administrasjonen dras inn. Den nye brøyteavtalen for Havøysund betyr økte utgifter på kr. 150.000,- per år som øker stramheten i budsjettet ytterligere. Samlet har dette medført nedskjæringer på de fleste områdene. Videre er tilskudd til ryddedugnader og lønn til sommervikarer fjernet fra budsjettet. Det er foretatt omposteringer av lønn mellom de enkelte områdene i henhold til omorganiseringen av sektoren, og som forklarer hvorfor det er vesentlige endringer på flere av områdene.

### Sentrale arbeidsområder 2010

#### Målsetting

**Teknisk etat skal bidra til et funksjonelt og sikkert samfunn for innbyggerne og virksomheter. Etaten skal yte god service for innbyggerne og sektormyndighetene.**

#### Administrasjonen

Gjennomføre og følge opp løpende aktiviteter samt planlagte investeringsprosjekter innenfor sektoren med særlig fokus på vann og avløp. Administrasjonen skal sørge for at brukerne får god service, at tjenestene har høy og stabil kvalitet, samt at sektorens ressurser disponeres på en mest mulig effektiv måte, herunder sørge for at medarbeiderne har den nødvendige kompetansen for å utføre arbeidsoppgavene innenfor sektoren.

#### Byggesaksavdelingen, Plan- og oppmålingsavdelingen:

- Følge opp forfalte bygg og anlegg samt forsøpling iht. lover og forskrifter, og gjennom dette å bidra til at eierne tar tak i forholdene.
- Oppstart av arbeidet med arealdelen av kommuneplanen.
- Oppstart av arbeidet med Energi- og miljøplan
- Fysisk registrering av bygninger og anlegg i kommunen for å kunne kvalitetssikre kartdatabasen til kommunen med henhold på renovasjon, forfall og ulovlig oppføring.

#### Drift- og vedlikeholdsavdelingen:

- Gjennomføre vedlikehold av den kommunale bygningsmassen ut fra prioriteringer i aktivitetsplanen med særlig fokus på ytre vedlikehold. Med begrensede midler på området må avdelingens medarbeidere disponeres til dette i størst mulig grad.
- Vedlikehold og forbedring av eksisterende park- og grøntanlegg, herunder å sørge for at offentlige veier og områder fremstår som ryddige og pene.

#### Vann- og avløpssektoren:

- Godkjenning av vannverkene i følge krav fra Mattilsynet innenfor HMS og Interne kontrollrutiner. Gjennomføres med bruk av egne og eksterne ressurser.

- Iverksette renovering av Tufjord vannverk ut fra tilgjengelig vannressurser, teknologi og økonomiske rammer.
- Prosjektering av nye vann- og avløpsledninger i Nordregate og Dalveien med planlagt anleggsstart i løpet av andre halvår 2010. Eksisterende anlegg er meget gammelt og behovet for utskifting er presserende.
- Fullføring av arbeidet med ny hovedplan avløp. Den eksisterende planen er foreldet og arbeidet med å utarbeide ny plan gjennomføres med hjelp fra konsulenter.

#### **Brann- og feier tjenesten:**

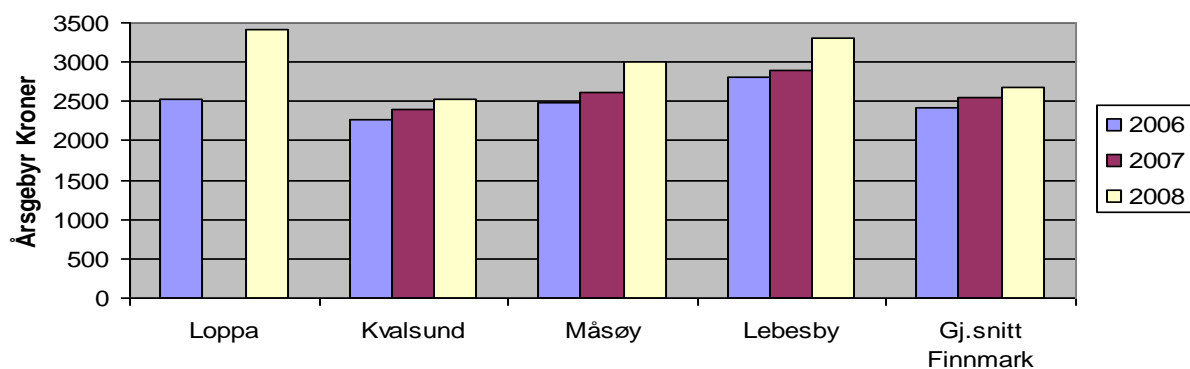
- Utdanne mannskapene til tilstrekkelig lovbestemt nivå (Utdanningsreformen – innen 2014). Antatt kostnad: 32 mannskaper á 60.000,- = 1.920.000,- (Krever ekstraordinær bevilgning).
- Utdanne nye sjåførere med utrykningskompetanse. Antatt kostnad: 3 mannskaper á 75.000,- = 225.000,- (krever ekstraordinær bevilgning). **Per dato er dette en kritisk faktor da kommunen i inneværende år har mistet to sjåførere.**
- Utsetting av innføring av nytt nødnett medfører økte kostnader for å opprettholde eksisterende varsling og sambandsløsninger.
- Etablere samarbeidsavtaler/bistandsavtaler med nabobrannvesen. Ingen spesielle kostnader, utover møtevirksomhet, finansieres over driftsbudsjettet. Mrk.: Per i dag har kommunen en feieravtale med Nordkapp kommune som er selvfinansierende. I tillegg har vi en bistandsavtale med Kvalsund kommune med hensyn på akutte hendelser i området Snefjord-Lillefjord som vil kunne medføre økte kostnader ved utrykning av brannmannskaper fra Kvalsund. Dette skyldes at kommunen for tiden kun har 2 mannskaper ansatt i depotstyrke Snefjord.
- Utvikling av oljevernberedskapen og øvrig beredskapsarbeid. Eksisterende avtale mellom IUA Vest-Finnmark og NOFO er sagt opp med virkning fra 17.01.2010. For Måsøy kommune vil dette bety en kostnadsøkning beregnet til ca. kr. 20.000,- (kommunens andel av en avtalesum på kr. 300.000,-).

#### **Kostra-tall for tekniske tjenester**

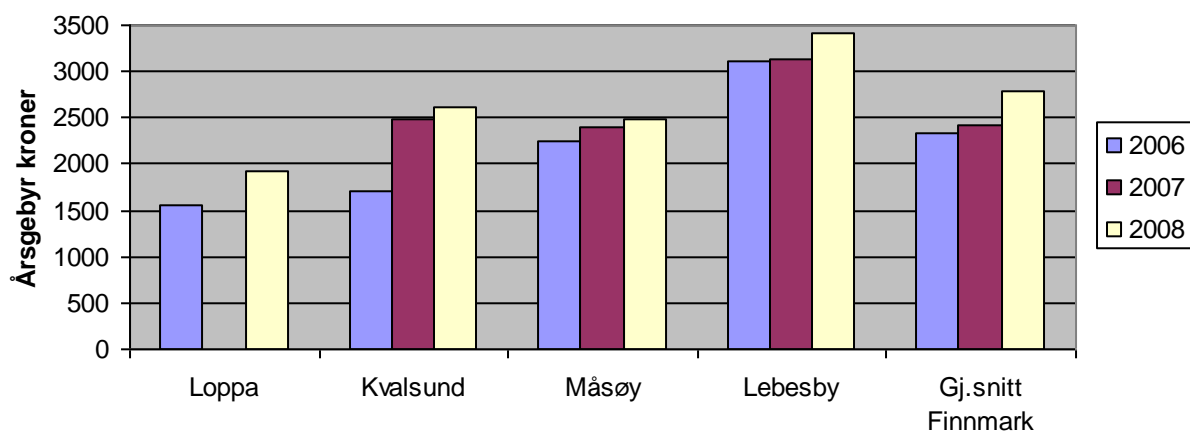
Sammenligningen med nabokommuner på samme størrelse og med gjennomsnittet i Finnmark, viser at Måsøy kommune kommer godt ut både på vann og avløp med unntak av renovasjon siste år hvor gebyret gjorde et betydelig hopp som følge av økte priser på tjenesten som kommunen kjøper fra Finnmark Miljøtjeneste AS.



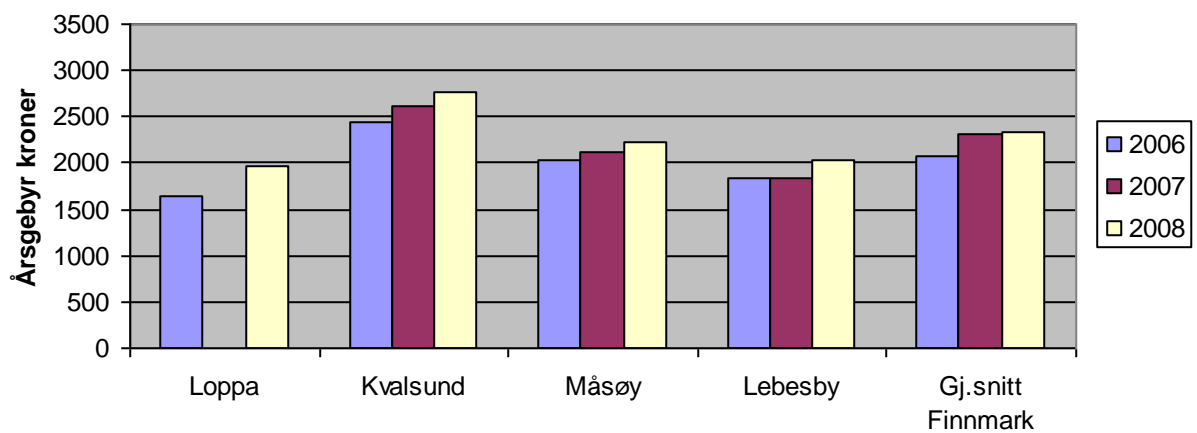
### Årsgebyr renovasjon



### Årsgebyr vannforsyning



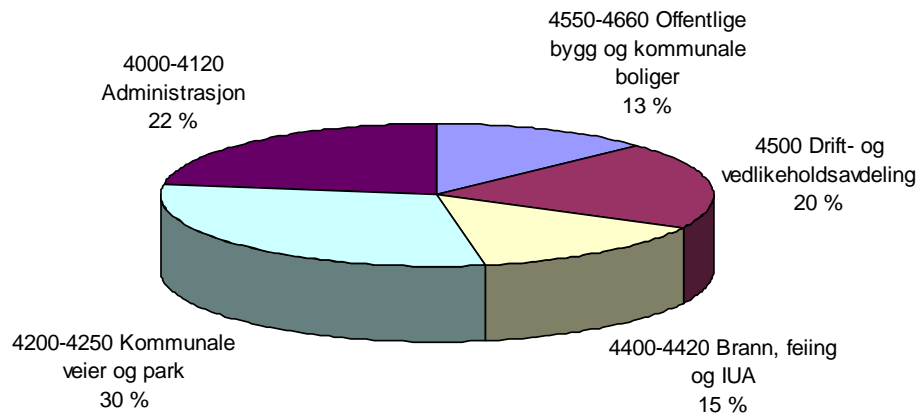
### Årsgebyr avløp



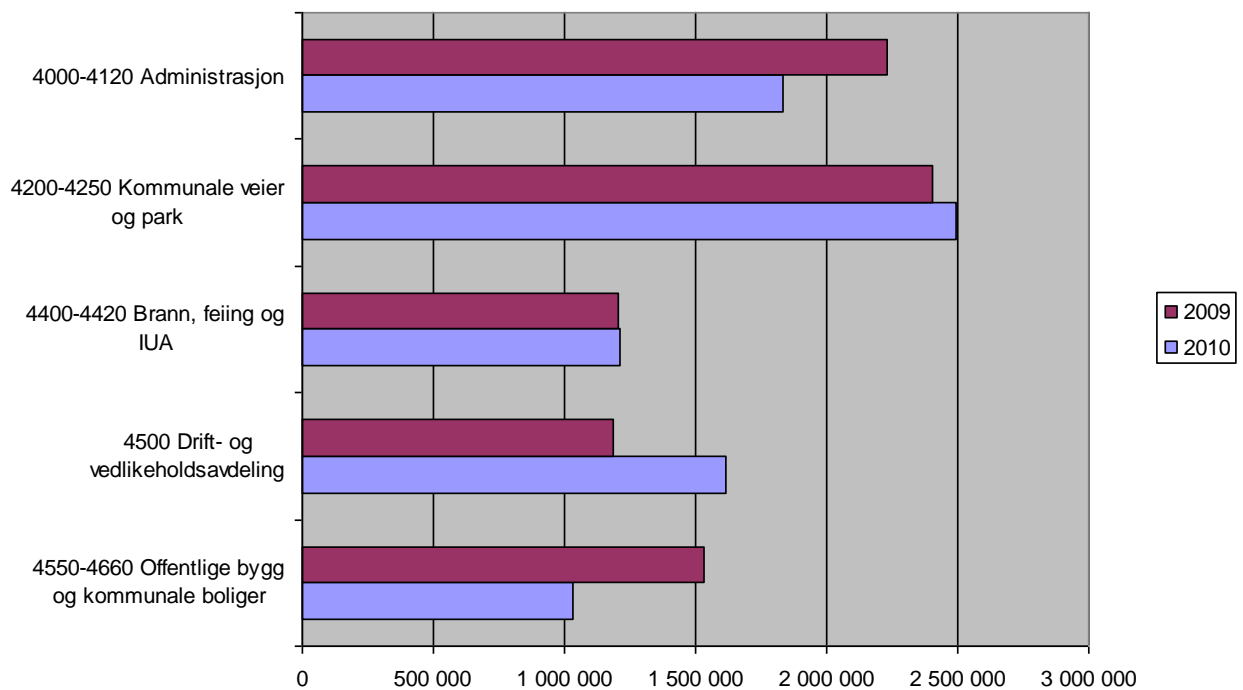
## Kostnadsfordeling ansvarsområder teknisk etat

Diagrammene viser kostnadsfordelingen mellom de største ansvarsområdene innen teknisk etat.

### Ansvar 4000 - 4999



### Ansvar 4000 - 4999



**Økonomiske ressurser**

		Budsjett 2010	Budsjett 2009	Regnskap 2008
4000	Teknisk administrasjon	990 000	952 299	837 157
4040	Torget	0	0	6 760
4100	Byggesaksavdelingen	338 000	657 470	575 366
4110	Kart, oppmåling og planavd.	302 000	511 994	400 970
4120	Eiendomsavdelingen	203 000	106 852	112 518
4200	Maskindrift	355 000	522 956	396 421
4210	Kommunale veier	0	72 000	9 012
4211	Kommunale vegger - Havøysund	1 520 000	1 300 000	1 383 304
4212	Kommunale vegger - Måsøy	63 000	63 000	62 224
4213	Kommunale vegger - Ingøy	135 000	163 500	155 511
4214	Kommunale vegger - Rolvsøy	122 000	122 000	314 438
4216	Kommunale vegger - Snefjord	61 000	13 000	66 974
4240	Sneskjermer	0	0	2 737
4250	Park og grøntanlegg	236 000	145 500	103 839
4260	Kaianlegg	-37 000	-20 000	-11 825
4300	Vannverk	-1 412 000	-1 528 825	-1 716 478
4301	Vannverk - Havøysund	320 000	249 000	368 689
4303	Vannverk - Ingøy	79 000	67 000	119 682
4304	Vannverk - Tufjord	30 000	63 000	36 444
4305	Vannverk - Snefjord	12 000	9 000	20 907
4306	Vannverk - Lillefjord	42 000	42 000	53 038
4330	Avløp	-579 000	-549 050	-600 685
4331	Avløp - Havøysund	21 000	7 000	25 550
4340	Slam- / septikbehandling	-10 000	-6 000	-27 899
4360	Renovasjon	-51 200	8 000	9 011
4400	Brannvesen	1 180 000	1 185 500	1 297 926
4410	Feiervesen	-15 000	-20 728	-17 081
4420	Beredskap mot akutt forurensing	44 000	40 000	30 758
4500	Drift og vedlikeholdsavdelingen	1 614 000	1 184 546	407 605
4550	Havøysund skole	243 000	571 027	828 641
4570	Gunnarnes skole	106 000	167 922	98 687
4580	Ingøy skole	105 000	173 634	175 812
4590	Måsøy skole	119 000	172 634	144 551
4600	Lillefjord grendehus	0	0	2 806
4610	Polarhallen	31 000	87 817	44 515
4620	Høtten barnehage	35 000	59 690	55 471
4630	Rådhuset	123 000	81 909	101 308
4640	Brannstasjon/fellesverksted	44 000	63 000	85 607
4660	Havøysund helsesenter	229 000	153 818	350 848
4670	Måsøy museum	0	0	9 446
4700	Sosialboliger fjellveien	-126 000	-130 000	-87 251
4710	Trygdeboliger søndregt.	-458 000	-463 500	-146 426
4720	Omsorgsbolig	-875 000	-795 137	-585 275
4730	Psykiatriboliger	0	0	3 998
4800	Boliger Havøysund	-581 000	-746 592	-389 911
4810	Boliger distriktet	-193 000	-135 047	10 395
4820	Næringsbygg	-4 000	-33 500	24 178
4900	Eiendom	-11 000	-11 000	-9 717
	<b>TOTALT</b>	<b>4 349 800</b>	<b>4 577 689</b>	<b>5 140 555</b>

## Andre vurderinger og kommentarer

- Beregnet årlige ordinære vedlikeholdskostnader for kommunale boliger er på rundt 0,9 millioner kroner årlig frem til 2028. For kommunale bygg er de samme kostnadene beregnet til 3,5 millioner kroner. Samlet kr. 4,4 millioner kroner. Vedlikeholdsbudsjettet for 2010 er på kr. 700.000,-.
- Beregnet periodisk vedlikehold som følge av etterslep på vedlikehold er for kommunale boliger beregnet til rundt 1,2 millioner kroner årlig frem til 2028 og for kommunale bygg ca. 4,4 millioner kroner. Samlet 5,6 millioner kroner årlig. Av tiltakspakken som ble vedtatt i kommunestyret i desember 2008 på kr. 4.560.000,- vil det i 2010 gjenstå ca. kr. 700.000,-.
- Innføring av beredsskapsvakt i påskeuke og 6 uker på sommeren medfører økte lønnskostnader på brannområdet på ca. 125.000,- som ikke er dekt inn i driftsbudsjettet. Årsak for innføring av ordningen: Ordningen ble innført da man ved kartlegging avdekket at ingen andre mannskaper enn vakthavende befal var tilstedet i nevnte perioder.
- Totalt sett og for brannområdet spesielt (lovpålagt) vil avsatte midler til kompetanseheving ikke være tilstrekkelig til å dekke behovet.

**DEL 4 – HOVEDOVERSIKTER**

**BUDSJETTSKJEMA 1A – DRIFTSBUDSJETTET**

	Regnskap 2008	Budsjett 2009	Budsjett 2010
Skatt på inntekt og formue	23227014,61	23825000	24850000
Ordinært rammetilskudd	51062096	55682000	56670000
Skatt på eiendom	0	0	0
Andre direkte eller indirekte skatter	0	0	0
Andre generelle statstilskudd	137000	40000	40000
<b>Sum frie disponible inntekter</b>	<b>74426110,61</b>	<b>79547000</b>	<b>81560000</b>
Renteinntekter og utbytte	1695645,8	991000	680000
Renteutg.,provisjoner og andre fin.utg.	3327299,82	4109000	2300000
Avdrag på lån	8322379	5830000	6310000
<b>Netto finansinnt./utg.</b>	<b>-9954033,02</b>	<b>-8948000</b>	<b>-7930000</b>
Til dekning av tidligere regnsk.m. merforbruk	0	0	0
Til ubundne avsetninger	1439288,21	0	600000
Til bundne avsetninger	1534313,54	0	0
Bruk av tidligere regnks.m. mindreforbruk	0	0	0
Bruk av ubundne avsetninger	782105	614000	300000
Bruk av bundne avsetninger	1663324,86	89232	220000
<b>Netto avsetninger</b>	<b>-528171,89</b>	<b>703232</b>	<b>-80000</b>
Overført til investeringsbudsjettet	2664571,6	560000	2575000
Til fordeling drift	61279334,1	70742232	70975000
Sum fordelt til drift (fra skjema 1B)	61279334,1	70742232	70975000
<b>Mer/mindreforbruk</b>	<b>0</b>	<b>0</b>	<b>0</b>

## BUDSJETTSKJEMA 2A – INVESTERING

	Regnskap 2008	Budsjett 2009	Budsjett 2010
Investeringer i anleggsmidler	13744264,9	2850000	20875000
Utlån og forskutteringer	1391140	500000	770000
Avdrag på lån	242176	0	0
Avsetninger	425000	0	0
<b>Årets finansieringsbehov</b>	<b>15802580,9</b>	<b>3350000</b>	<b>21645000</b>
Finansiert slik:			
Bruk av lånemidler	7499492,5	500000	17500000
Inntekter fra salg av anleggsmidler	0	0	0
Tilskudd til investeringer	0	0	0
Mottatte avdrag på lån og refusjoner	2058122,4	950000	100000
Andre inntekter	0	0	0
<b>Sum ekstern finansiering</b>	<b>9557614,9</b>	<b>1450000</b>	<b>17600000</b>
Overført fra driftsbudsjettet	2664571,6	560000	2575000
Bruk av avsetninger	3243342,15	1340000	1470000
Sum finansiering	15465528,65	3350000	21645000
Udekket/udisponert	-337052,25	0	0

**ØKONOMISK OVERSIKT – DRIFTSBUDSJETTET**

	Regnskap 2008	Budsjett 2009	Budsjett 2010
Driftsinntekter			
Brukerbetalinger	4 160 910	4 170 500	4 056 500
Andre salgs- og leieinntekter	9 803 457	10 224 000	9 907 250
Overføringer med krav til motytelse	27 012 784	17 167 688	21 501 400
Rammetilskudd	51 062 096	55 682 000	56 670 000
Andre statlige overføringer	137 000	40 000	40 000
Andre overføringer	1 019 592	1 000 000	1 100 000
Skatt på inntekt og formue	23 227 015	23 825 000	24 850 000
Eiendomsskatt	0	0	0
Andre direkte og indirekte skatter	0	0	0
<b>Sum driftsinntekter</b>	<b>116 422 854</b>	<b>112 109 188</b>	<b>118 125 150</b>
Driftsutgifter			
Lønnsutgifter	62 852 506	63 247 344	67 660 873
Sosiale utgifter	8 501 725	10 048 865	8 896 736
Kjøp av varer og tj som inngår i tj.produksjon	21 916 382	19 332 250	18 112 911
Kjøp av tjenester som erstatter tj.produksjon	3 627 847	4 347 500	7 229 050
Overføringer	6 377 617	6 309 461	5 488 580
Avskrivninger	5 313 871	5 000 000	5 000 000
Fordelte utgifter	0	19 000	152 000
<b>Sum driftsutgifter</b>	<b>108 589 948</b>	<b>108 304 420</b>	<b>112 540 150</b>
<b>Brutto driftsresultat</b>	<b>7 832 906</b>	<b>3 804 768</b>	<b>5 585 000</b>
Finansinntekter			
Renteinntekter, utbytte og eieruttak	1 695 646	991 000	680 000
Mottatte avdrag på utlån	0	0	0
<b>Sum eksterne finansinntekter</b>	<b>1 695 646</b>	<b>991 000</b>	<b>680 000</b>
Finansutgifter			
Renteutgifter, provisjoner og andre fin.utg.	3 327 300	4 109 000	2 300 000
Avdragsutgifter	8 322 379	5 830 000	6 310 000
Utlån	0	0	0
<b>Sum eksterne finansutgifter</b>	<b>11 649 679</b>	<b>9 939 000</b>	<b>8 610 000</b>
Resultat eksterne finanstransaksjoner	-9 954 033	-8 948 000	-7 930 000
Motpost avskrivninger	5 313 871	5 000 000	5 000 000
<b>Netto driftsresultat</b>	<b>3 192 743</b>	<b>-143 232</b>	<b>2 655 000</b>
Interne finanstransaksjoner			
Bruk av tidligere års regnsk.m. mindreforbruk	0	0	0
Bruk av disposisjonsfond	20 904	614 000	300 000
Bruk av bundne fond	1 663 325	89 232	220 000
Bruk av likviditetsreserve	761 201	0	0
<b>Sum bruk av avsetninger</b>	<b>2 445 430</b>	<b>703 232</b>	<b>520 000</b>
Overført til investeringsregnskapet	2 664 572	560 000	2 575 000
Dekning av tidligere års regnsk.m. merforbruk	0	0	0
Avsetninger til disposisjonsfond	1 439 288	0	600 000
Avsetninger til bundne fond	1 534 314	0	0
Avsetninger til likviditetsreserven	0	0	0
<b>Sum avsetninger</b>	<b>5 638 173</b>	<b>560 000</b>	<b>3 175 000</b>
<b>Regnskapsmessig mer/mindreforbruk</b>	<b>0</b>	<b>0</b>	<b>0</b>

## ØKONOMISK OVERSIKT – INVESTERINGSBUDSJETTET

Inntekter			
Salg av driftsmidler og fast eiendom	0	0	0
Andre salgsinntekter	0	0	0
Overføringer med krav til motytelse	1 411 426	950 000	100 000
Statlige overføringer	0	0	0
Andre overføringer	0	0	0
Renteinntekter, utbytte og eieruttak	0	0	0
<b>Sum inntekter</b>	<b>1 411 426</b>	<b>950 000</b>	<b>100 000</b>
Utgifter			
Lønnsutgifter	0	0	0
Sosiale utgifter	0	0	0
Kjøp av varer og tj som inngår i tj.produksjon	11 079 694	2 290 000	18 500 000
Kjøp av tjenester som erstatter tj.produksjon	0	0	0
Overføringer	2 664 571	560 000	2 375 000
Renteutgifter, provisjoner og andre fin.utg.	0	0	0
Fordelte utgifter	0	0	0
<b>Sum utgifter</b>	<b>13 744 265</b>	<b>2 850 000</b>	<b>20 875 000</b>
Finansstransaksjoner			
Avdragsutgifter	242 176	0	0
Utlån	1 142 000	500 000	500 000
Kjøp av aksjer og andeler	249 140	0	270 000
Dekning av tidligere års udekket	0	0	0
Avsetninger til ubundne investeringsfond	0	0	0
Avsetninger til bundne fond	425 000	0	0
Avsetninger til likviditetsreserve	0	0	0
<b>Sum finansieringstransaksjoner</b>	<b>2 058 316</b>	<b>500 000</b>	<b>770 000</b>
<b>Finansieringsbehov</b>	<b>14 391 155</b>	<b>2 400 000</b>	<b>21 545 000</b>
Dekket slik:			
Bruk av lån	7 499 493	500 000	17 500 000
Mottatte avdrag på utlån	646 697	0	0
Salg av aksjer og andeler	0	0	0
Bruk av tidligere års udisponert	0	0	0
Overføringer fra driftsregnskapet	2 664 572	560 000	2 575 000
Bruk av disposisjonsfond	1 243 342	1 340 000	1 470 000
Bruk av ubundne investeringsfond	0	0	0
Bruk av bundne fond	2 000 000	0	0
Bruk av likviditetsreserve	0	0	0
<b>Sum finansiering</b>	<b>14 054 103</b>	<b>2 400 000</b>	<b>21 545 000</b>
<b>Udekket/udisponert</b>	<b>-337 052</b>	<b>0</b>	<b>0</b>



## DEL 5 – KOSTRA STATISTIKK

### A. Finansielle nøkkeltall og adm., styring og fellesutgifter - nivå 2

	Måsøy	snitt landet u/ Oslo	Snitt Finnmark	Snitt gruppe 06
Brutto driftsresultat i prosent av brutto driftsinntekter	6,7	0,3	3,7	1
Netto driftsresultat i prosent av brutto driftsinntekter	2,8	-0,6	2,5	0,9
Mva-kompensasjon påløpt i investeringsregnskapet, i prosent av brutto driftsrente	2,3	1,7	2,5	1,4
Mva-kompensasjon påløpt i driftsregnskapet, i prosent av brutto driftsinntekter	2,8	2	2,4	2,4
Overskudd før lån og avsetninger i prosent av brutto driftsinntekter	-0,7	-8,8	-7,4	-4,5
Rente- og avdragsutgifter netto, i prosent av brutto driftsinntekter	8,5	4,7	5,3	4,3
Avdragsutgifter netto, i prosent av brutto driftsinntekter	7,1	2,9	3,3	3,1
Renteutgifter netto, i prosent av brutto driftsinntekter	1,4	1,8	2	1,2
Netto lånegjeld i prosent av brutto driftsinntekter	39,4	62,6	80,5	51,1
Langsiktig gjeld i prosent av brutto driftsinntekter - herav Pensjonsforpliktelse i prosent av brutto driftsinntekter	167,7	176,7	203,4	177,9
Arbeidskapital i prosent av brutto driftsinntekter	122,8	96,7	108,4	112,5
Akkumulert regnskapsresultat i prosent av brutto driftsinntekter	20	22,5	18,1	22,7
Akkumulert resultat i investeringsregnskapet, i prosent av brutto driftsinntekt	0	-0,7	0,7	-1,2
Finansieringskilde for investeringene i prosent, Overføring fra driftsregnskapet	0	-0,5	0	-1
Finansieringskilde for investeringene i prosent, Tilskudd, refusjoner, salgsinnt	19,4	5,7	9,2	8,9
- Herav salg av fast eiendom	10,3	19,7	15,1	18,4
Finansieringskilde for investeringene i prosent, Diverse intern finansiering	0	6,3	5,6	3
- Herav udekket/udisponert i investeringsregnskapet	23	13,9	2,6	21,7
Finansieringskilde for investeringene i prosent, Bruk av lån (netto)	0,3	3,3	-0,6	7,5
- Herav aksjer og andeler	47,4	60,6	73	51
Skatt på inntekt og formue (inkludert naturressursskatt) i prosent av brutto dri	-1,8	-4,7	-11,1	-1,6
- herav Naturressursskatt i prosent av brutto	19,9	37,7	23,9	20,5
	0	0,3	0,1	1,6

Økonomiplan 2010-2013 og budsjett 2010

driftsinntekter				
Statlig rammeoverføring i prosent av brutto driftsinntekter	43,9	19,9	32,8	36,9
Andre statlige tilskudd til driftsformål i prosent av brutto driftsinntekter	0,1	8	5	2,9
Eiendomsskatt i prosent av brutto driftsinntekter	0	2,7	4,5	5,1
- herav eiendomsskatt på verk og bruk	0	1,6	3,6	5,1
- herav eiendomsskatt på annen fast eiendom	0	1,1	0,8	0,1
Konsesjonskraftinntekter i prosent av brutto driftsinntekter	0	0,4	0,5	2,3
Salgs- og leieinntekter i prosent av brutto driftsinntekter	12	13,4	11,1	12,1
Andre driftsinntekter i prosent av brutto driftsinntekter	24,1	18	22,2	20,2
Brutto driftsutgifter i kroner per innbygger	82950	53626	70310	85605
Korrigerte brutto driftsutgifter i kroner per innbygger	75308	43413	59335	73080
Netto driftsutgifter i kroner per innbygger	52708	34646	45366	56153
Brutto driftsinntekter i kroner per innbygger	88943	53796	72981	86443
Netto driftsresultat i kroner per innbygger	2449	-341	1827	752
Frie inntekter i kroner per innbygger	56752	30956	41412	49604
Netto lånegjeld i kroner per innbygger	35002	33648	58775	44166
Pensjonsforpliktelse i kroner per innbygger	109187	51994	79144	97221
Brutto driftsutg, adm, styring og fellesutg, i prosent av tot brutto driftsutg	11,5	6,2	8,9	10,7
Brutto driftsutgifter, barnehage, i prosent av totale brutto driftsutgifter	5,4	11,3	9	6,5
Brutto driftsutgifter, grunnskoleopplæring, i prosent av totale brutto driftsutg	18,6	22,2	21,8	19,3
Brutto driftsutgifter, kommunehelse, i prosent av totale brutto driftsutgifter	7,7	3,9	5,2	5,7
Brutto driftsutgifter, pleie og omsorg, i prosent av totale brutto driftsutgifte	26,6	27,9	23,9	29
Brutto driftsutgifter, sosialtj., i prosent av totale brutto driftsutgifter	0,7	3,8	3,2	1,8
Brutto driftsutgifter, barnevern, i prosent av totale brutto driftsutgifter	0,5	2,4	2,2	1,5
Brutto driftsutg, vann, avløp, renov./avfall, i prosent av tot brutto driftsutg	4,3	4,4	4,3	3,8
Brutto driftsutg, fys. planl./kult.minne/natur/nærmiljø, i prosent av tot brutto	1,2	1,6	1,2	1,5
Brutto driftsutgifter, kultur, i prosent av totale brutto driftsutgifter	4,5	3,7	4,8	3,5
Brutto driftsutgifter, kirke, i prosent av totale brutto driftsutgifter	1,3	1	0,9	1,2
Brutto driftsutgifter, samferdsel, i prosent av totale brutto driftsutgifter	3,4	1,7	2,2	2,3
Brutto driftsutgifter, bolig, i prosent av totale brutto driftsutgifter	3,6	1,6	1,1	2,1
Brutto driftsutgifter, næring, i prosent av totale brutto	1,2	1,3	1,7	3,8

Økonomiplan 2010-2013 og budsjett 2010

driftsutgifter				
Brutto driftsutgifter, brann og ulykkesvern, i prosent av totale brutto driftsut	1,7	1,4	1,6	1,3
Brutto driftsutg, interkommunale samarbeid (§ 27-samarbeid), i prosent av totale	0	0,2	0,2	0,1
Brutto driftsutgifter, tjenester utenfor ordinært kommunalt ansvarsområde, i prosent	0,9	0,5	0,9	0,3
Netto driftsutg, adm, styring, fellesutg, i prosent av totale netto driftsutg	15,9	8,2	12	14,6
- herav Netto driftsutgifter til administrasjon og styring i prosent av totale n	17,1	9,9	13,9	16,7
Netto driftsutgifter, barnehage, i prosent av totale netto driftsutgifter	0,9	2,9	2,4	2,9
Netto driftsutgifter, grunnskoleopplæring, i prosent av totale netto driftsutgif	26,8	30,5	29,7	26,4
Netto driftsutgifter, kommunehelse, i prosent av totale netto driftsutgifter	6,4	4,4	5,2	5,7
Netto driftsutgifter, pleie og omsorg, i prosent av totale netto driftsutg	32,4	35,6	28,9	36,7
Netto driftsutgifter, sosialtj., i prosent av totale netto driftsutgifter	0,9	4,8	4	2,2
Netto driftsutgifter, barnevern, i prosent av totale netto driftsutgifter	0,7	3,3	3,2	2,1
Netto driftsutg, vann, avløp, renovasjon/avfall, i prosent av tot netto driftsut	-1,4	-0,6	-0,2	0,2
Netto driftsutg, fys.planl./kult.minne/natur/nærmiljø, i prosent av totale netto	1,7	1,4	1,4	1,3
Netto driftsutgifter, kultur, i prosent av totale netto driftsutgifter	6,5	4,5	5,6	4
Netto driftsutgifter, kirke, i prosent av totale netto driftsutgifter	1,8	1,4	1,3	1,8
Netto driftsutgifter, samferdsel, i prosent av totale netto driftsutgifter	5,2	2	2,9	3,1
Netto driftsutgifter, bolig, i prosent av totale netto driftsutgifter	-0,5	0	0,3	0,5
Netto driftsutgifter, næring, i prosent av totale netto driftsutgifter	0,3	-0,5	0,6	-3,2
Netto driftsutgifter, brann og ulykkesvern, i prosent av totale netto driftsutg	2,3	1,7	1,9	1,7
Netto driftsutgifter, interkommunale samarbeid (§ 27-samarbeid) , i prosent av t	0	0	0	0
Netto driftsutgifter, tjenester utenfor ordinært kommunalt ansvarsområde, i pros	0	0,2	0,8	0,1
Lønn, adm, styring, fellesutgifter, i prosent av totale lønnsutgifter	10,9	7	8,1	10,4
Herav: lønn ført på funksjon 190	0	1,8	0,6	1,2
Lønn, barnehage, i prosent av totale lønnsutgifter	7,7	9,7	10,1	9
Lønn, grunnskoleopplæring, i prosent av totale lønnsutgifter	23,2	28,7	28,8	23,7
Lønn, kommunehelse, i prosent av totale lønnsutgifter	11,1	3,7	5,8	6,2

Økonomiplan 2010-2013 og budsjett 2010

Lønn, pleie og omsorg, i prosent av totale lønnsutgifter	32,8	37,8	32,8	39,4
Lønn, sosialtjenesten, i prosent av totale lønnsutgifter	0,6	2,6	2,3	1,2
Lønn, barnevern, i prosent av totale lønnsutgifter	0,7	2,1	1,6	1,2
Lønn, vann, avløp, renovasjon/avfall, i prosent av totale lønnsutgifter	1,2	1,1	1,1	1
Lønn, fysisk planlegging, kulturminne/natur/nærmiljø, i prosent av totale lønnsu	1,7	1,6	1,2	1,3
Lønn, kultur, i prosent av totale lønnsutgifter	4,4	2,6	3,3	2,7
Lønn, kirke, i prosent av totale lønnsutgifter	0	0	0	0
Lønn, samferdsel, i prosent av totale lønnsutgifter	0,5	0,5	0,8	0,4
Lønn, bolig, i prosent av totale lønnsutgifter	1,5	0,3	0,2	0,7
Lønn, næring, i prosent av totale lønnsutgifter	0,5	0,6	0,7	1,6
Lønn, brann og ulykkesvern, i prosent av totale lønnsutgifter	1,8	1,2	2,1	1
Lønn, interkommunale samarbeid (§ 27-samarbeid), i prosent av totale lønnsutgift	0	0,2	0,2	0,1
Lønn, tjenester utenfor ordinært kommunalt ansvarsområde, i prosent av totale lø	1,5	0,2	0,8	0,3
Salgs- og leieinntekter adm., styring og fellesutg. i prosent av brutto dr.utg i	3,2	7,3	3,7	4,3
Salgs- og leieinntekter barnehage i prosent av brutto dr.utg innen området	17,8	10,5	14	14,7
Salgs- og leieinntekter grunnskoleopplæring i prosent av brutto dr.utg innen omr	1,9	4,4	3	1,6
Salgs- og leieinntekter kommunehelse i prosent av brutto dr.utg. innen området	8,4	6	10,2	9
Salgs- og leieinntekter pleie og omsorg i prosent av brutto dr.utg. innen område	7,2	8,4	8,1	10,1
Salgs- og leieinntekter sosialtjenesten i prosent av brutto dr.utg. innen område	0	1,5	0,4	1,1
Salgs- og leieinntekter barnevern i prosent av brutto dr.utg. innen området	0	0,1	0	0,1
Salgs- og leieinntekter vann,- avløp og renovasjon/avfall i prosent av brutto dr	120,1	107,4	102,4	96,5
Salgs- og leieinntekter fys. planl., kulturminne, natur og nærmiljø i prosent av	11,2	36,6	21,8	28,9
Salgs- og leieinntekter kultur i prosent av brutto dr.utg. innen området	5,2	12,7	9,3	11,1
Salgs- og leieinntekter kirke i prosent av brutto dr.utg. innen området	0	1,2	0,1	0
Salgs- og leieinntekter samferdsel i prosent av brutto dr.utg. innen området	2,1	13,6	12,5	4,7
Salgs- og leieinntekter bolig i prosent av brutto dr.utg. innen området	72,7	79,6	68,2	72
Salgs- og leieinntekter næring i prosent av brutto dr.utg. innen området	4,4	47,4	7,5	17,5
Salgs- og leieinntekter brann og ulykkesvern i prosent av brutto dr.utg. innen o	17,1	15,3	21	11,3
Salgs- og leieinntekter interkommunale samarbeid (§	:	8,4	18,8	0,7

Økonomiplan 2010-2013 og budsjett 2010

27-samarbeid) i prosent av b				
Salgs- og leieinntekter tjenester utenfor ordinært kommunalt tjenesteområde i pr	0	8,8	22,6	12,4
Brutto inv.utg, adm, styring, fellesutg, i prosent av tot brutto inv.utgifter	0	6,1	8,5	11,3
Brutto investeringsutg, barnehage, i prosent av totale brutto inv.utg	0	8,4	3,2	2,9
Brutto investeringsutg, grunnskoleopplæring, i prosent av totale brutto inv.utg	54	23,1	22,5	16
Brutto investeringsutg, kommunehelse, i prosent av totale brutto inv.utg	0	0,4	0,5	0,3
Brutto investeringsutg, pleie og omsorg, i prosent av totale brutto inv.utg	2,9	6,4	6,1	3,4
Brutto investeringsutg, sosialtj., i prosent av totale brutto inv.utg	0	0,3	0,3	0,5
Brutto investeringsutg, barnevern, i prosent av totale brutto inv.utgifter	0	0,1	2,1	0
Brutto inv.utg, vann, avløp, renovasjon/avfall, i prosent av tot brutto inv.utg	0	14	6,9	14,1
Brutto inv.utg, fys.planl./kult.minne/natur/nærmiljø, i prosent av tot brutto in	0	2,3	2,3	2,2
Brutto investeringsutgifter, kultur, i prosent av totale brutto inv.utgifter	1	9,7	26	14,4
Brutto investeringsutg, kirke, i prosent av totale brutto inv.utg	0	2,1	0,2	1
Brutto investeringsutg, samferdsel, i prosent av totale brutto inv.utgifter	41,4	12	7,6	11,2
Brutto investeringsutg, bolig, i prosent av totale brutto inv.utg	0	8,1	7	7
Brutto investeringsutg, næring, i prosent av totale brutto inv.utgifter	0,7	5,9	5,4	14,2
Brutto investeringsutg, brann og ulykkesvern, i prosent av totale brutto inv.utg	0	0,7	1,6	1,4
Brutto investeringsutg, interkommunale samarbeid (§ 27-samarbeid), i prosent av	0	0	0	0
Brutto investeringsutg., tjenester utenfor ord. kommunalt tjenesteområde, i pros	0	0,3	0	0,1
Brutto driftsutgifter til adm., styring og fellesutgifter pr. innb. i kr	9560	3322	6286	9166
Netto driftsutgifter til adm., styring og fellesutgifter pr. innb. i kr	8369	2827	5465	8209
Herav: Lønnsutgifter pr. innb. i kr., adm., styring og fellesutgifter	5555	2213	3316	5358
Av dette: Lønnsutgifter ført på funksjon 190, pr. innb. i kr	0	570	249	607
MVA-kompensasjon drift, adm., styring og fellesutg. pr. innbygger (kroner)	575	231	404	523
MVA-kompensasjon investering, adm., styring og fellesutg. pr. innbygger (kroner)	0	66	166	155
Brutto driftsutgifter til administrasjon og styring i kr.	10176	3754	6808	10144

## Økonomiplan 2010-2013 og budsjett 2010

---

pr. innb				
Netto driftsutgifter til administrasjon og styring i kr. pr. innb	9030	3444	6310	9354
Brutto driftsutgifter til funksjon 100 Politisk styring , i kr. pr. innb	1770	346	693	1355
Brutto driftsutgifter til funksjon 110, Kontroll og revisjon, i kr. pr. innb	321	72	129	215
Brutto driftsutgifter til funksjon 120 Administrasjon, i kr. pr. innb	7602	2916	5309	7522
Brutto driftsutgifter til funksjon 121, Forvaltningsutgifter i eiendomsforvaltn	0	123	135	89
Brutto driftsutgifter til funksjon 130 Administrasjonslokaler, i kr. pr. innb	484	297	541	964
Brutto driftsutgifter til F 170 og 171 (premieavvik), i kr. pr. innb	-837	-805	-1020	-1420
Brutto driftsutgifter til funksjon 180 Diverse fellesutgifter, i kr. pr. innb	221	256	473	387
Brutto driftsutgifter til funksjon 190 Interne serviceenheter, i kr. pr. innb	0	117	25	55