



Måsøy kommune



Økonomiplan 2006-2009

Årsbudsjett 2006



INNHOLDSFORTEGNELSE

DEL 1 – INNLEDNING OG MÅL	4
1. DISPOSISJON OG STRUKTUR	4
2. INNLEDNING	5
Innledende kommentarer - investeringsbudsjettet.....	5
Hovedtrekk - endringer av driftsbudsjettet.....	5
Midler avsatt til kommunestyrets disposisjon – årets budsjettinnspill.....	6
3. MÅL	7
Måsøysamfunnet	7
Kommunen som organisasjon	7
DEL 2 – ØKONOMIPLAN 2006-2009.....	9
1. ØKONOMIPLAN – HJEMMEL I LOV	9
2. STATISTIKK OG UTVIKLINGSTREKK	9
2.1 Befolkningsprognose.....	9
2.2 Befolkningstall for Måsøy kommune fordelt på aldersgrupper	10
3. GJENNOMGANG AV KOMMUNENS ØKONOMISKE SITUASJON	10
3.1 Netto driftsresultat.....	10
3.2 Skatt og rammetilskudd.....	11
3.3 Likviditet	11
3.4 Fondsutviklingen	12
3.5 Gjeldsutvikling	12
3.6 Lønnsutvikling	14
4. KONSEKVENJUSTERT BUDSJETTOVERSIKT – INVESTERING.....	15
5. KONSEKVENJUSTERT BUDSJETTOVERSIKT – DRIFT	16
6. VURDERING AV KONSEKVENJUSTERT BUDSJETT	17
7. ENDELIG BUDSJETTOVERSIKT	17
8. INVESTERINGS- OG FINANSIERINGSPLAN	18
DEL 3 – BUDSJETT 2006 MED BESKRIVELSER.....	19
SENTRALADMINISTRASJONEN	19
1000 SENTRALE FOLKEVALGTE ORGANER	19
1010 KONTROLLUTVALGET OG REVISJONEN	19
1020 VALG.....	19
1030 FORLIKSRADET	19
1040 OVERFORMYNDERIET.....	20
1050 KONTROLLUTVALGET I HHT ALKOHOLLOVEN.....	20
1060 VEST-FINNMARK REGIONRÅD.....	20
1070 ELDRERÅDET.....	20
1100 ANDRE UTVALG.....	20
1200 FORMANNSKAPSKONTORET	20
1300 ØKONOMIAVDELINGEN.....	21
1400 IT-AVDELINGEN	21
1410 BREDBÅNDSPROSJEKT BLMN.....	21
1420 SERVICEKONTOR DIGITALE SERVICEKONTOR.....	21
1500 NÆRINGS-AVDELINGEN	21
1550 LEGEKONTORET	21

1600 PERSONALOMRÅDET	22
1610 PENSJON OVER 11 % / kollektive forsikringer / AFP (avtalefestet pensjon).....	22
1700 NÆRINGSFONDET	22
1710 FISKERIFONDET	22
1800 FELLESENTGIFTER	22
1820 LÆRLINGER.....	22
1830 HJEMME-PC	23
1840 SKADEFORSIKRING BYGG, ANLEGG m.m.....	23
1900 MENIGHETSRÅDET	23
1920 LANDBRUKSKONTOR.....	23
1930 VETERINÆRTJENESTEN.....	23
1990 RESERVEVERTE TILLEGGS- OG NYE BEVILGNINGER	23
KULTUR- OG OPPVEKSTETATEN.....	24
2000 ADMINISTRASJON	24
2100 GRUNNSKOLER	24
2200 SKOLEFRITIDSORDNINGEN	25
2250 VOKSENOPPLÆRING.....	25
2300 VIDEREGÅENDE OPPLÆRING.....	25
2350 PP-TJENESTEN	25
2400 KULTURSKOLER	25
2440 UNGDOMSARBEID	26
2500 BARNEHAGER.....	26
2600 ALLMENN KULTURFORMÅL	26
2650 SAMFUNNSHUS/GRENDEHUS	26
2700 BIBLIOTEKFORMÅL	26
2750 MUSÈER OG SAMLINGER.....	27
2800 IDRETT OG FRILUFTSLIV	27
2900 TURISTINFORMASJON	27
HELSE OG SOSIALETATEN	28
3000 HELSE- OG SOSIALADMINISTRASJONEN	29
3020 KOMPETANSEHEVING I PLEIE- OG OMSORGTJENESTEN	29
3100 HAVØYSUND HELSESENTER, SYKEAVDELINGEN.....	29
3110 VISMA UNIQUE - PROFIL (IT)	30
3120 KJØKKENET.....	30
3130 HJEMMETJENESTEN.....	30
3140 DALTUN	31
3150 PSYKIATRITJENESTEN	32
3310 HELSESØSTERTJENESTEN INKL. JORDMORTJENESTEN	32
3330 FYSIOTERAPITJENESTEN.....	32
3500 SOSIALTJENESTEN M/HUSBANKENS BOLIGTILSKUDD	32
3510 BARNEVERNSTJENESTEN	33
TEKNISK ETAT.....	34
Generelle kommentarer	34
4000 – 4120 ADMINISTRASJON	34
4200 MASKINDRIFT.....	34
4210 KOMMUNALE VEIER.....	35

4240 SNESKJERMER/SKREDFOREBYGGING	35
4250 PARK- OG GRØNTANLEGG	35
4260 KAIANLEGG	35
4300 – 4306 VANNVERK	35
4330 – 4333 AVLØP OG RENSING	36
4360 RENOVASJON.....	36
4400 BRANNVERN	37
4410 FEIING.....	37
4420 BEREDSKAP MOT AKUTT FORURENSNING	37
4500 DRIFT- OG VEDLIKEHOLDSAVDELING	38
4550 – 4690 OFFENTLIGE BYGG	38
4700 SOSIALBOLIGER.....	39
4710 TRYGDEBOLIGER SØNDREGATE.....	40
4720 DALTUN	40
4800 BOLIGER HAVØYSUND	40
4810 BOLIGER DISTRIKT	40
4820 NÆRINGSBYGG	41
4900 EIENDOMMER.....	41
SKATTER OG RAMMETILSKUDD	41
RENTER, AVDRAG OG FINANSTRANSAKSJONER	41
DEL 4 – HOVEDOVERSIKTER	42
BUDSJETTSKJEMA 1A - DRIFTSBUDSJETTET	42
BUDSJETTSKJEMA 1A – INVESTERINGSBUDSJETTET	43
ØKONOMISK OVERSIKT – DRIFTSBUDSJETTET	44
ØKONOMISK OVERSIKT – INVESTERINGSBUDSJETTET.....	45
DEL 5 – KOSTRA STATISTIKK	46

DEL 1 – DISPOSISJON, INNLEDNING OG MÅL

1. DISPOSISJON AV DOKUMENTET

Måsøy kommune kommunes økonomidokument består av to deler:

1. Økonomiplan 2006-2009 og budsjett 2006 med ansvarsbeskrivelser. Det legges fram en enkel analyse av kostra nøkkeltall. I tillegg er Måsøy kommune sine langsiktige målsetninger tatt med, fordi budsjettet og økonomiplanen skal gjenspeile disse målene.
2. Detaljbudsjett 2006 (legges ved kun som saksdokument)

Del 1 består av innledende kommentarer til investerings- og driftsbudsjettet, samt målsettingene fra kommuneplanen.

Del 2 består av selve økonomiplandokumentet. Kommunens økonomiske situasjon belyses ut fra tidligere regnskap, og utviklingen av enkelte nøkkeltall for økonomiplanperioden trekkes frem. Et konsekvensjustert langtidsbudsjett blir videre utgangspunktet for en vurdering av nødvendige tiltak. Endelig presenteres en endelig budsjettoversikt.

Del 3 består av budsjett 2006 med ansvarsbeskrivelser. Her kommenteres de enkelte ansvarsområdene.

Del 4 består av hovedoversikter for budsjett 2006.

Del 5 består av kostrastatistikk – utdrag av reviderte regnskapstall for 2004.

2. INNLEDNING

Innledende kommentarer - investeringsbudsjettet

Følgende investeringer er lagt inn i budsjett 2006:

	2006	utgift	tilskudd	mva	lån	fond
Torget		7 500 000	2 000 000	1 500 000	2 000 000	2 000 000
Psykatriboliger		9 375 000	940 000	1 875 000	6 560 000	0
Måsøy kai		1 131 250	389 000	226 250	516 000	0
Skolen		6 000 000	0	1 200 000	4 800 000	0
sum		24 006 250	3 329 000	4 801 250	13 876 000	2 000 000

I økonomiplanen er det lagt opp til et friår i 2007, så uspesifiserte tiltak på 5 mill kr ekskl. mva i 2008 og 2009. Investeringsnivået er høyt både i 2005 og 2006, noe som innebærer høye låneopptak.

Hovedtrekk - endringer av driftsbudsjettet

Den kommunale deflatoren er beregnet til 2,8 %. I budsjettet ligger det en økning på 3 % på vann og avløp, 5,3 % på renovasjon, og 2 % på husleie. Etatene har i liten grad fått kompensert for prisøkningen. Rammetilskudd og skatt er budsjettet i henhold til den merinntekten kommunesektoren fikk av den nye regjeringen.

Sentraladministrasjonen

- Stipendordning for ungdom som ble tatt ut i 2005, er ikke tatt inn igjen.
- Oppgradering av kontorstøttesystemet Kontor 2000.
- Legekontoret tilføres lønnsmidler som følge av kommuneleges permisjon.
- Menighetsrådet netto ingen økning.
- Premieavvik KLP for 2005 og 2006 på 2,9 mill kr tilbakeføres fond.
- Redusert en stilling på økonomikontoret.

Kultur- og oppvekstetaten

- Har fått tilført kulturmidler.
- Utgiftsøkning videregående skole som følge av LOSA.
- Barnehagen delfinansieres også i 2006 delvis med ekstraordinært skjønnsstilskudd.

Helse- og sosialetaten

- Redusert driften på kjøkkenet med 0,5 stilling.
- Ny stilling aktivtør 0,5 stilling på sykestua.
- Redusert 0,6 stilling turnus sykestua (ettermiddagsvakt/helgevakt).
- Etaten tilføres økte lønnsmidler til omsorgstjenesten.

Teknisk etat

- Etaten omprioriterer driftsmidler: midler til vedlikeholdsplanen økes fra 0,4 mill kr i 2005 til 0,8 mill kr i 2006.
- Lagt inn 0,15 mill kr til oppgradering av vannverk. Det er signalisert behov i Tufjord, Ingøy, Krokeldalen, Gunnarnes og Måsøya.
- Det er budsjettet med 0,1 mill kr til park- og grøntareal.

Midler avsatt til kommunestyrets disposisjon – årets budsjettinnspill

Fra og med budsjettåret 2000 er det avsatt 2,1 millioner kr til politisk disposisjon. Under følger en oversikt over hvordan disse midlene er disponert de fem siste år.

Disponert i 2001:		Disponert i 2003:	
Kunstgressbane	500.000 kr	Vedlikehold veier	100.000 kr
Lærebøker/data skoleverket	100.000 kr	Vedlikehold - vedlikeholdsplan	300.000 kr
Fiskerifond	300.000 kr	Høykom skoleprosjekt	430.000 kr
Nærmiljøsentret	200.000 kr	HFI-anlegget driftutgifter	500.000 kr
Planarbeid torg	150.000 kr	Overføring helse- og sosial	100.000 kr
Opprusting kirkegård	50.000 kr	Avsetning disposisjonsfond	670.000 kr
Mobildekning	75.000 kr	Sum	2 100.000 kr
Utstyr helse- og sosialetaten	50.000 kr	Disponert i 2004*:	
Utstyr kultur- og oppvekstetaten	50.000 kr	Formannskapetets disp.	400.000 kr
Sommerjobb ungdom	50.000 kr	Arctic View	700.000 kr
Stipend – styrkning	40.000 kr	Havøysund skole (toaletter)	400.000 kr
Snømåking eldre	25.000 kr	Boligfelt vannkumdalen	400.000 kr
Kulturutveksling	25.000 kr	Ungdomsboliger	100.000 kr
Rusforebyggende tiltak	25.000 kr	Sum	2.000.000 kr
Formannskapetets disp.	460.000 kr	* Kommunestyret vedtok senere å saldere budsjettet ved blant annet å fjerne tilskudd til ungdomsboliger og 100.000 kr fra Havøysund skole (toaletter).	
Sum	2.100.000 kr	Disponert i 2005:	
Disponert i 2002:		Kirkebygg	50.000 kr
Nyavdeling i barnehagen	115.000 kr	Saldering av budsjettreg 1	747.000 kr
Kino	200.000 kr	Sum	797.000 kr
Byggeklare tomter	500.000 kr		
Brannbil	100.000 kr		
Ingøy skole	150.000 kr		
Sommerjobb ungdom	100.000 kr		
Kaier	300.000 kr		
Turistvei	50.000 kr		
Kirkegård	100.000 kr		
Formannskapetets disp.	445.000 kr		
Stipend –styrkning	40.000 kr		
Sum	2.100.000 kr		

Som oversikten over viser er de frie midlene redusert fra 2,1 millioner kr i 2003 til 0,8 millioner kr i 2005. Det er ikke lagt inn slike frie midler i budsjett 2006.

3. MÅL

Budsjettet og økonomiplanen skal utarbeides i tråd med de planer som gjelder for Måsøy kommune. Nedenfor følger utdrag fra Måsøy kommunes kommuneplan, langsiktig del 2000-2012. Vedr. satsingsområdene under "Måsøy samfunnet" er det fire områder som ikke er med i dette kapitlet; helse og sosial, kultur og oppvekst, teknisk og havn (havna er et kommunalt foretak). Det forutsettes at disse målene framkommer under den enkelte etat. Under organisasjonen Måsøy er alle delmålene med.

Måsøysamfunnet

Visjon: Måsøy kommune skal være en moderne og fremtidsrettet kommune hvor alle får mulighet til egenutvikling, godt samhold og trygghet i hverdagsliv.

Satsingsområde: opprettholde bosetningen

Måsøy kommune har som hovedmålsetning å opprettholde bosetninga i alle lokalsamfunn i kommunen. Dette vil vi gjøre ved å satse på kompetanse, styrke samholdet, tilrettelegge for god kommunal tjenesteproduksjon og sikre allsidighet i næringslivet. En viktig forutsetning for å nå disse mål er blant annet å bygge på de forutsetninger som fremgår av Fylkesplanen, Handlingsplan for Kyst-Finnmark og Regionalt utviklingsprogram. Videre vil det være viktig at kommunen til en hver tid har byggeklare tomter

Satsingsområde: Sikre kommunikasjon og infrastruktur

Kommunen skal sikres gode kommunikasjonsforbindelser og ha en infrastruktur som gir kommunen mulighet til å imøtekomme fremtidige krav. Mobilnettet utbedres slik at kommunens områder er dekket fullt ut. Videre må Kommunen sikres stabil strømtilførsel.

Satsingsområde: næringsutvikling

Måsøy kommune har som målsetning å trygge eksisterende arbeidsplasser og satse på økt verdiskapning, herunder utviklet et allsidig næringsliv og videreutvikle samarbeidet mellom kommunen og næringslivet. Videre vil det være viktig at unge etablerer seg i kommunen.

En viktig forutsetning for å nå disse mål er blant annet å bygge på de forutsetninger som fremgår av Fylkesplanen, Handlingsplan for Kyst-Finnmark, Regionalt utviklingsprogram og Handlingsplan for samiske fjord- og kyststrøk.

Kommunen som organisasjon

Visjon: Kvalitet gjennom individuell utvikling og fellesskapsfølelse.

Delmål: personalpolitikk

Måsøy kommune vil sikre at man til en hver tid har en kvantitativ og kvalitativ riktig bemanning som står rustet til å imøtekomme fremtidige utfordringer. Videre ønsker man å sikre at den enkelte arbeidstaker gjennom sin arbeidssituasjon, opplærings- og utviklingstiltak oppnår effektivitet og trivsel i hverdagen.

Delmål: organisasjonsutvikling

Kommunen har de siste ti årene opplevde stadig å bli påført nye oppgaver uten at man samtidig er tilført mer ressurser. Det er grunn til å tro at denne utviklingen vil fortsette. Slike utviklingstrekk gjør at kommunen stadig må stille spørsmål om organisasjonen og vedtaksstrukturen er tilpasse fremtidige

utfordringer. I erkjennelsen av at endringstakten i dagens samfunn er meget høy, vil det være nødvendig med en jevnlig gjennomgang av kommunens organisasjon.

Delmål: Næringsutvikling

Kommunen vil arbeide aktivt for at næringslivet i kommunen skal få den nødvendige vekstkraft. Videre vil kommunen bidra til at det skapes et allsidig næringsliv og at etableres faste samarbeidsformer mellom næringslivet og kommunen som organisasjon.

Delmål: Ungdom som fremtidig ressurs

Kommunen har som målsetning at ungdom skal ha et allsidig opplæringstilbud, kultur- og fritidstilbud som gjør det attraktivt å bosette med arbeid og bolig i kommunen. Videre vil kommunen stimulere og legge til rette for praksis og opplæringsplasser i kommuneorganisasjonen og i samarbeid med næringslivet.

Delmål: informasjon/kommunikasjon

Kommunen vil aktivt arbeide for at innbyggerne skal få innsyn i kommunens virksomhet. Publikum skal lett kunne skaffe seg nødvendig informasjon. Videre vil kommunen arbeide aktivt for å komme frem til rasjonelle og tjenelige tiltak som bedrer den interne informasjon og kommunikasjonen.

Delmål: moderne teknologi

Moderne it-teknologi har åpnet mulighet for arbeids og samarbeidsformer som tidligere var ukjent. Måsøy kommune vil tilrettelegge for at kommunens ansatte har oppdatert it-verktøy, samt den nødvendige kompetanse for å betjene disse.

DEL 2 – ØKONOMIPLAN 2006-2009

1. ØKONOMIPLAN – HJEMMEL I LOV

I henhold til kommunelovens § 44 skal kommunene og fylkeskommunene utarbeide et obligatorisk rullerende langtidsbudsjett - økonomiplanen.

Budsjett 2004 følger *forskrift om årsbudsjett* fastsatt av KRD 15. desember 2000 med hjemmel i lov av 25. september 1992 nr. 107 om kommuner og fylkeskommuner § 48 nr. 6.

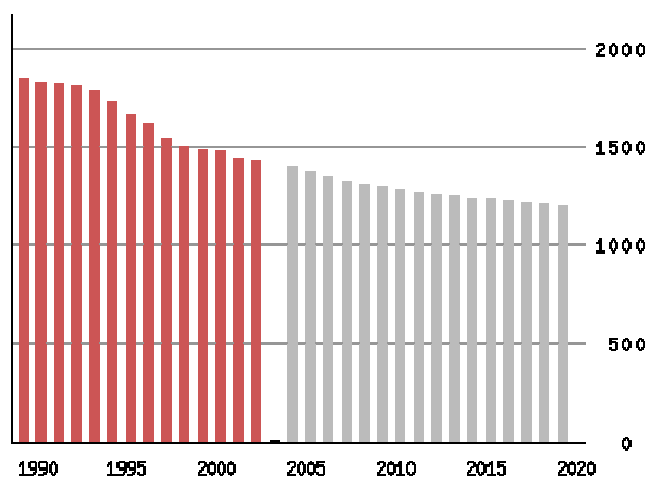
Formålet med økonomiplanen er å angi hvilke utgiftsrammer de ulike kommunale avdelinger/etater kan påregne og planlegge innenfor i den planperiode økonomiplanen skal gjelde for. All planleggingsvirksomhet i kommunen skal sees i sammenheng med økonomiplanen.

Økonomiplanen er utarbeidet i faste 2006-priser.

2. STATISTIKK OG UTVIKLINGSTREKK

2.1 Befolkningsprognose

Måsøy kommune har hatt en kraftig befolkningsnedgang på 40 % fra begynnelsen av 1980-tallet til i dag (inkl. Gjesvær). Fra begynnelsen av 1990-tallet har befolkningstallet blitt redusert med 20 %.



Måsøy kommune er videre den kommunen som har opplevd størst reduksjon i folketallet av alle finnmarkskommunene i perioden 1994-1997. Folketallsreduksjonen var i denne perioden på 10,8 %, mens den for hele Finnmark var på 2,3 %.

Befolkningsutviklingen er en viktig faktor i forbindelse med prognosearbeidet. Befolkningsutviklingen påvirker inntektssiden (skatt og rammetilskudd), samt utgiftssiden - hvilke tjenestetilbud kommunen skal prioritere i fremtiden.

2.2 Befolkningstall for Måsøy kommune fordelt på aldersgrupper

Alder	1998	1999	2000	2001	2002	2003	2004	2005
0-5 år	115	104	97	107	97	90	88	79
6-15 år	167	166	164	165	170	180	177	176
16-66 år	1 034	1 000	984	965	928	922	894	903
67-79 år	175	180	183	185	185	175	180	177
80-89 år	47	44	44	41	45	51	53	51
Over 90 år	3	3	5	6	8	7	7	7
Sum	1 541	1 497	1 477	1 469	1 433	1 425	1 399	1 393

Tallene viser en stadig negativ utvikling av småbarnsgruppen.

3. GJENNOMGANG AV KOMMUNENS ØKONOMISKE SITUASJON

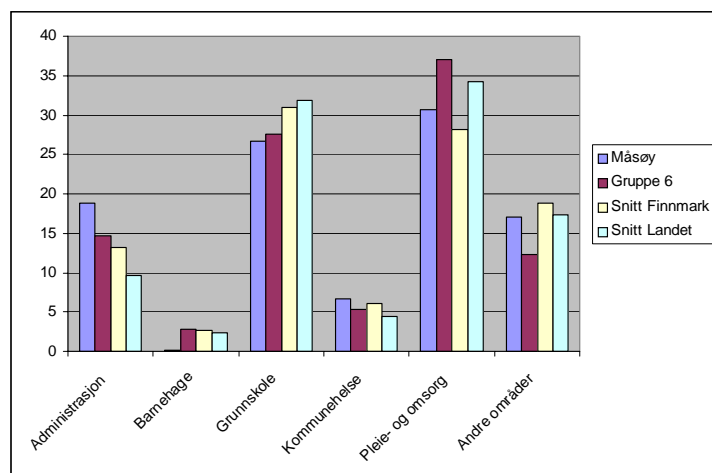
Kommunens økonomi belyses ut fra tidligere års regnskap. I tillegg fremskrives nøkkeltall ut fra den konsekvensjusterte budsjettoversikten slik den fremkommer i pkt. 4 og 5, og presenteres der det er aktuelt.

3.1 Netto driftsresultat

Netto drift i % av sum DI	R 2004	RevB 2005	B 2006	B 2007	B 2008	B 2009
Sum driftsinntekter	95 735	90 941	96 018	92 265	93 599	93 557
Netto driftsresultat	3 299	1 539	7 332	1 111	2 151	2 538
	3,4 %	1,7 %	7,6 %	1,2 %	2,3 %	2,7 %

Alle tall i 1000 kr.

Tabellen viser netto driftsutgifter i prosent av totale netto driftsutgifter. Siden tallene er korrigerert opp



mot eget driftsnivå, er de direkte sammenlignbare i forhold til andre kommuner/grupperinger.

Her fremkommer hvilke økonomiske prioriteringer Måsøy kommune gjør, sammenlignet med de andre gruppene.

Som det fremkommer har Måsøy kommune høye administrative utgifter, lave barnehageutgifter, lave grunnskoleutgifter, samt forholdsvis høye utgifter innenfor kommunehelsetjenesten.

Netto drift i % av sum driftsinntekter bør være på 3-4 %, for å opparbeide seg reserver.

Disse reservene gir kommunen større handlefrihet, og gjør kommunen i stand til å møte svikt i inntekter (skatt/rammetilskudd) og uforutsette økninger på utgiftssiden (lønnsoppgjør, økte renter). I perioden 2002-2004 har forholdstallet vært mellom 3-4 %. Som det fremkommer i tabellen ovenfor er forholdstallet lavt i økonomiplanperioden.

3.2 Skatt og rammetilskudd

3.2.1 Skatt

Svikt i skatteinntektene vil i stor grad bli kompensert gjennom økt løpende inntektsutjevning. Løpende inntektsutjevning er en del av inntektssystemet for kommuner og fylkeskommuner som skal bidra til å jevne ut forskjeller i skatteinntekter mellom kommuner og mellom fylkeskommuner. I realiteten er store svingninger i de nasjonale skatteinntektene mer utslagsgivende for den enkelte kommune enn de lokale skatteinntektene. Det er lagt inn 0,5 millioner kr i reserver på skatt.

3.2.2 Rammetilskudd

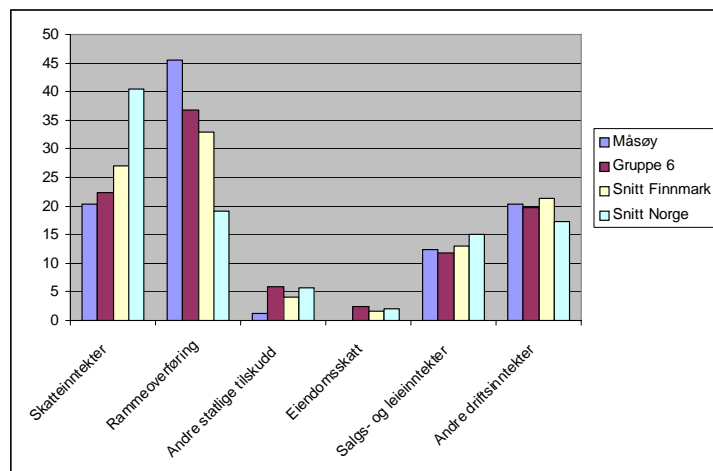
Elementene i rammetilskuddet baserer seg på prognoser fra KS ut fra NB2006.

Rammetilskudd	2006	2007	2008	2009
Innbyggertilskudd	9 284	9 284	9 284	9 284
Utgiftsutjevning	9 644	9 644	9 644	9 644
Overgangsordninger	-276	-131	3	11
Regionaltilskudd	9 633	9 633	9 633	9 633
Nord-Norge tilskudd	8 819	8 819	8 819	8 819
Ordinært skjønn	4 697	4 697	4 697	4 697
Selskapskatten	492	492	492	492
Rammetilskudd eks. inntektsutjevning	42 293	42 438	42 572	42 580

Alle tall i 1000 kr.

Ordinært skjønn er stipulert ut fra nivået i 2006. I tillegg til rammetilskuddet kommer skatteinntektene og løpende inntektsutjevningen.

Figuren viser at rammeoverføringer utgjør en stor del av kommunens inntekter, i forhold til andre sammenligningsgrupper.



sammenligningsgrupper.

Salgs- og leieinntekter ligger på et lavere nivå enn gjennomsnittet.

Måsøy kommune har ikke eiendomsskatt.

Det bemerkes at Borge-utvalgets innstilling til nytt inntektssystem vil innebære en kraftig omfordeling av kommunenes rammetilskudd. Måsøy kommune er en av kommunene i Norge som vil oppleve størst tilskuddssvikt (5,2 % tap i forhold til driftsinntektene).

3.3 Likviditet

3.3.1 Arbeidskapitalen

Arbeidskapitalen	1999	2000	2001	2002	2003	2004
Omløpsmidler	31 474	27 101	25 066	25 082	26 474	24 640
Kortsiktig gjeld	8 669	7 591	7 732	8 815	12 115	9 542
Arbeidskapitalen	22 805	19 510	17 334	16 267	14.359	15 098
Endring av arbeidskapitalen	11 500	-3 295	- 2 176	-1 067	-1.908	-740

Alle tall i 1000 kr.

En viss del av kommunens omløpsmidler inneholder leverandørgjeld/annen kortsiktig gjeld.

Omløpsmidler korrigert for disse tallene gir oss arbeidskapitalen. Utviklingen av arbeidskapitalen har vært noe varierende, de tre siste regnskapsår har utviklingen av arbeidskapitalen vært negativ.

3.3.2 Arbeidskapitalens driftsdel

Arbeidskapitalens driftsdel	1999	2000	2001	2002	2003	2004
Arbeidskapitalen	22 805	19 510	17 334	16 267	14 529	15 098
Bundne fond	3 453	4 149	3 351	4 089	4 616	4 721
Ubrukte lånemidler	7 804	664	592	633	116	460
Arbeidskapitalens driftsdel	11 548	14 697	13 391	11 545	9 797	9 917

Alle tall i 1000 kr.

Ved å korrigere arbeidskapitalen for forhold som bundne fond og ubrukte lånemidler av eksterne lån får vi arbeidskapitalens driftsdel. Arbeidskapitalens driftsdel kan betraktes som kommunens grunnlikviditet. Dersom arbeidskapitalens driftsdel er positiv betyr det at kommunen ikke trenger benytte låste midler for å "drifte" kommunen.

Arbeidskapitalens driftsdel målt i prosent av driftsinntektene er på 10,4 % i regnskap 2004. Sammenlignet med finnmarkskommunene i snitt, samt landssnittet, vurderes likviditeten til Måsøy kommune som god. Høye investeringsbudsjett innebærer imidlertid en likviditetsutfordring. For å få et bilde av fremtidig likviditetssituasjon, estimeres fondsutviklingen i økonomiplanperioden.

3.4 Fondsutviklingen

Fondsbeholdning	1999	2000	2001	2002	2003	2004
Fondsbeholdning	12 611	15 774	15 229	13 697	12 373	13 952

Fondsbeholdningen har vært stabil over lang tid, selv om det i perioden har blitt foretatt forholdsvis store investeringer. Administrasjonen påpeker viktigheten av å beholde et slikt fondsnivå. Et høyt netto driftsresultat muliggjør avsetninger til fond.

For å håndtere store pensjonsavvik i 2005 og 2006, så brukes disposisjonsfondet som et bufferfond. I 2005 brukes 2,9 millioner kr i fondsmidler, som tilbakeføres i 2006 (1,7 millioner kr i positivt pensjonsavvik for 2006, samt 1,2 i fondsavsetning).

Fondsbeholdningen	2006	2007	2008	2009
IB	11 512	12 043	12 043	12 043
bruk av fond drift	400	0	0	0
bruk av fond investering	2 000		0	0
avsetning til fond drift	2 931	0	0	0
UB	12 043	12 043	12 043	12 043

Alle tall i 1000 kr.

3.5 Gjeldsutvikling

3.5.1 Generelt om renta

Lønnsvekst, eksport, privat forbruk, kronekurs og andre makroøkonomiske forhold påvirker rentenivået. Sammenlignet med de tre-fem siste årene er dagens rentenivå svært lav, og Norges Bank signaliserer at rentenivået må opp til rundt 3-4 %. Kommunens netto renteutgifter er således redusert, noe som isolert fører til en styrkning av kommuneøkonomien. Fremtidig kronekurs forventes å øke noe i 2006.

Ved inngangen til økonomiplanperioden estimeres total lånegjeld ekskl. pensjoner til 45 millioner kr. Betydelige deler av lånemassen er på fastrenteavtale, men denne går ut mars 2006. For nye låneopptak er det lagt inn en estimert rente på 3,5 %.

3.5.2 Forholdet mellom driftsinntekter og netto renter/avdrag

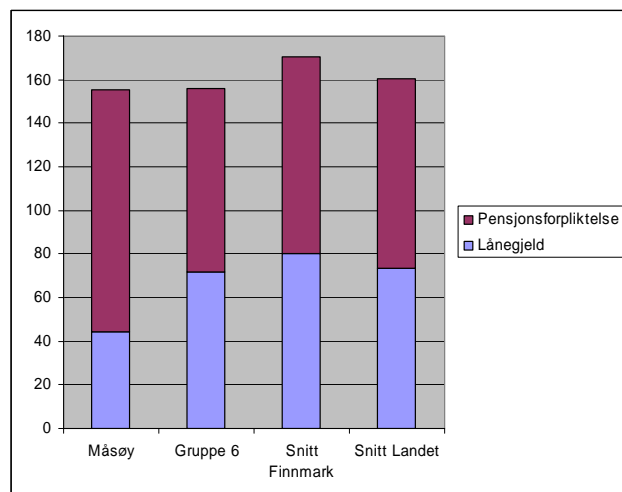
Netto renter/avdrag i prosent av driftsinntektene – regnskapstall				
	2001	2002	2003	2004
Måsøy kommune	8,4 %	7,4 %	5,4 %	5,8 %
Finnmark	6,0 %	5,8 %	5,2 %	4,7 %
Landet ekskl. Oslo	3,2 %	3,2 %	2,2 %	2,6 %

Netto renter/avdrag i prosent av driftsinntektene - i økonomiplanperioden				
	2006	2007	2008	2009
Måsøy kommune	7,4 %	8,5 %	8,7 %	8,3 %

Måsøy kommune har i dag en lånegjeld noe under landssnittet, samt under snittet blant finnmarkskommunene. Måsøy kommune betaler imidlertid mer i årlige renter/avdrag enn landssnittet, samt mer enn snittet blant finnmarkskommunene. Det henger sammen med at de aller fleste låneopptak har en nedbetalingstid på 10 år.

3.5.3 Lånegjeld

Diagrammet viser lånegjeld i prosent av driftsinntektene (regnskap 2004). Lånegjeld er innlån tatt opp i forbindelse med investeringer og utlån, mens pensjonsforpliktelse er estimert gjeld til fremtidige pensjonsutbetalinger.



Som det fremkommer har Måsøy kommune forholdsvis lav lånegjeld i forhold til både snittet blant finnmarkskommunene, samt landssnittet. Vi har imidlertid en større pensjonsforpliktelse enn sammenlignbare grupper.

Fremskriving av lånegjeld illustrerer gjeldsutviklingen i økonomiplanperioden, basert på de investeringstiltak som er innregulert.

Lånegjeld - i økonomiplanperioden				
	2006	2007	2008	2009
Inngående beholdning	45 000	53 596	47 360	45 775
Nye låneopptak	13 876	0	5 000	5 000
Avdrag	5 280	6 236	6 585	6 198
Utgående beholdning	53 596	47 360	45 775	44 577

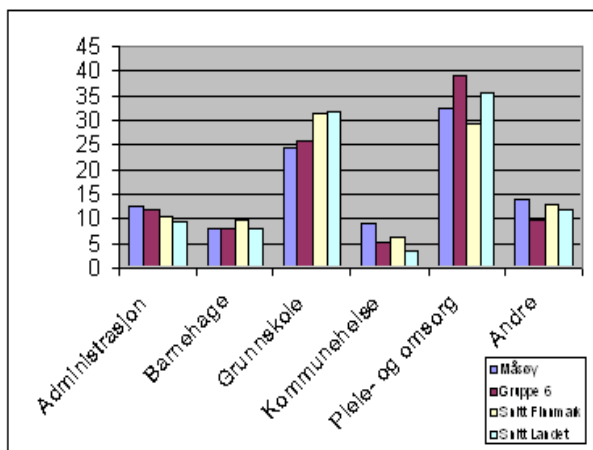
Alle tall i 1000 kr.

Som det fremkommer av tabellen over reduseres lånegjelda i økonomiplanperioden.

3.6 Lønnsutvikling

Lønnsutvikling - regnskapstall				
	2001	2002	2003	2004
Sum driftsinntekter	89 145 011	87 783 465	91 238 923	95 734 677
Sum lønn inkl. pensjoner	51 676 052	54 863 707	58 278 802	60 556 716
Lønn i % av driftsinntekter	58,0 %	62,5 %	63,9 %	63,3 %

Lønnsutvikling – i økonomiplanperioden				
	2006	2007	2008	2009
Sum driftsinntekter	96 018 160	92 264 910	93 598 910	93 556 910
Sum lønn inkl. pensjoner	58 365 447	60 096 447	60 096 447	60 096 447
Lønn i % av driftsinntekter	60,8 %	65,1 %	64,2 %	64,2 %



Tabellen som viser lønnsutviklingen de siste fire regnskapsår viser en stigende tendens, det vil si at lønnsøkningen øker forholdsvis mer enn driftsinntektene.

Lønnsnivået styres av tarifforhandlinger og antall stillinger.

Som det fremkommer i diagrammet er lønnsutgiftene på administrasjon og kommunehelsetjenesten forholdsvis høye. Måsøy kommune sammenlignes her med gruppe

4. KONSEKVENSTJUSTERT BUDSJETTOVERSIKT – INVESTERING

	R 2004	RevB 2005	B 2006	B 2007	B 2008	B 2009
Inntekter						
Overføringer med krav til motytelse	6 939 810	2 606 000	3 329 000	0	0	0
Renteinntekter, utbytte og eieruttak	0	0	0	0	0	0
Sum inntekter	6 939 810	2 606 000	3 329 000	0	0	0
Utgifter						
Lønnsutgifter	3 417	0	0	0	0	0
Kjøp av varer og tj som inngår	8 309 897	15 623 000	19 205 000	0	5 000 000	5 000 000
Kjøp av tjenester som erstatter	339 671	0	0	0	0	0
Overføringer	1 558 673	340 000	4 801 250	0	1 250 000	1 250 000
Sum utgifter	10 211 658	15 963 000	24 006 250	0	6 250 000	6 250 000
Finansransaksjoner						
Avdragsutgifter	468 955	489 000	300 000	0	0	0
Utlån	567 000	300 000	0	0	0	0
Kjøp av aksjer og andeler	559 000	301 000	0	0	0	0
Avsetninger til bundne fond	967 705	0	0	0	0	0
Sum finansieringstransaksjoner	2 562 660	1 090 000	300 000	0	0	0
Finansieringsbehov	5 834 508	14 447 000	20 977 250	0	6 250 000	6 250 000
Dekket slik:						
Bruk av lån	1 617 000	8 107 000	13 876 000	0	5 000 000	5 000 000
Mottatte avdrag på utlån	458 216	300 000	300 000	0	0	0
Salg av aksjer og andeler	0	66 000	0	0	0	0
Bruk av tidligere års udisponert	0	0	0	0	0	0
Overføringer fra driftsregnskapet	1 831 309	3 809 000	4 801 250	0	1 250 000	1 250 000
Bruk av disposisjonsfond	1 287 849	1 016 000	2 000 000	0	0	0
Bruk av ubundne investeringsfond	0	0	0	0	0	0
Bruk av bundne fond	296 791	1 060 000	0	0	0	0
Bruk av likviditetsreserve	0	89 000	0	0	0	0
Sum finansiering	5 491 165	14 447 000	20 977 250	0	6 250 000	6 250 000
Udekket/udisponert	-343 343	0	0	0	0	0

5. KONSEKVENJUSTERT BUDSJETTOVERSIKT – DRIFT

	R 2004	RevB 2005	B 2006	B 2007	B 2008	B 2009
Driftsinntekter						
Brukerbetalinger	3 998 135	3 769 360	3 815 000	3 815 000	3 815 000	3 815 000
Andre salgs- og leieinntekter	7 892 333	7 694 430	7 850 780	7 850 780	7 850 780	7 850 780
Overføringer med krav til motytelse	19 444 108	16 030 010	15 969 380	12 068 130	13 268 130	13 218 130
Rammetilskudd	43 673 244	42 964 000	48 239 000	48 387 000	48 521 000	48 529 000
Andre statlige overføringer	1 232 602	40 000	40 000	40 000	40 000	40 000
Andre overføringer	40 930	638 293	618 000	618 000	618 000	618 000
Skatt på inntekt og formue	19 453 325	19 805 000	19 486 000	19 486 000	19 486 000	19 486 000
Sum driftsinntekter	95 734 678	90 941 093	96 018 160	92 264 910	93 598 910	93 556 910
Driftsutgifter						
Lønnsutgifter	52 986 850	52 117 218	52 416 527	52 416 527	52 416 527	52 416 527
Sosiale utgifter	7 569 866	8 908 008	5 948 920	7 679 920	7 679 920	7 679 920
Kjøp av varer og tj som inng.	16 334 206	15 315 972	14 853 800	14 853 800	14 853 800	14 853 800
Kjøp av tjenester som erst.	3 187 558	3 021 783	3 226 086	3 226 086	3 226 086	3 226 086
Overføringer	6 793 006	4 068 359	5 113 000	5 113 000	5 113 000	5 113 000
Avskrivninger	4 309 462	4 300 000	4 300 000	4 300 000	4 300 000	4 300 000
Sum driftsutgifter	91 172 286	87 731 340	85 858 333	87 589 333	87 589 333	87 589 333
Brutto driftsresultat	4 562 392	3 209 753	10 159 827	4 675 577	6 009 577	5 967 577
Finansinntekter						
Renteinntekter, utbytte og eieruttak	289 826	163 000	195 000	195 000	195 000	195 000
Sum eksterne finansinntekter	289 826	163 000	195 000	195 000	195 000	195 000
Finansutgifter						
Renter	1 639 736	1 662 000	2 042 577	1 824 000	1 769 000	1 727 000
Avdrag	4 223 221	4 472 195	5 280 000	6 236 000	6 585 000	6 198 000
Sum eksterne finansutgifter	5 862 957	6 134 195	7 322 577	8 060 000	8 354 000	7 925 000
Resultat eksterne fin.	-5 573 132	-5 971 195	-7 127 577	-7 865 000	-8 159 000	-7 730 000
Motpost avskrivninger	4 309 462	4 300 000	4 300 000	4 300 000	4 300 000	4 300 000
Netto driftsresultat	3 298 723	1 538 558	7 332 250	1 110 577	2 150 577	2 537 577
Interne finanstransaksjoner						
Bruk av tidligere års overskudd	1 026 082	0	0	0	0	0
Bruk av disposisjonsfond	362 268	3 427 000	400 000	0	0	0
Bruk av bundne fond	1 769 806	129 442	0	0	0	0
Sum bruk av avsetninger	3 158 157	3 556 442	400 000	0	0	0
Overført til investeringsregnskapet	1 831 309	3 809 000	4 801 250	0	1 250 000	1 250 000
Avset. til disposisjonsfond	2 026 082	1 286 000	2 931 000	0	0	0
Avset. til bundne fond	2 303 293	0	0	0	0	0
Sum avsetninger	6 160 684	5 095 000	7 732 250	0	1 250 000	1 250 000
Mer/mindreforbruk	296 195	0	0	1 110 577	900 577	1 287 577

6. VURDERING AV KONSEKVENSJUSTERT BUDSJETT

Konsekvensjustert budsjett viser dagens drift fremført i hele økonomiplanperioden, korrigert for kjente forhold som endringer i inntektssystemet og overføring til investeringsregnskapet

Av konsekvensjustert budsjett fremgår det at budsjettårene 2007-2009 får en positiv bunnlinje – et regnskapsmessig mindreforbruk. Her må det bemerkes følgende:

- Reservenivået er svært lavt: det er ingen midler til kommunestyrets disposisjon, rentereservene er lave og reserver på skatt er kun 0,5 mill kr.
- Det kan komme endringer i inntektssystemet, herunder Borgeutvalgets innstilling til ny inntektsfordeling for kommunesektoren
- Lønnsbudsjettet vurderes som for høyt
- Investeringsnivået i 2006 vurderes som svært høyt, og det legges derfor opp til et investeringsmessig friår i 2007

Økning av reservenivået prioriteres i endelig budsjettoversikt. Antall årsverk reduseres. Det bemerkes at i økonomiplan 2005-2008 så var det i endelig budsjettoversikt forelått å redusere driftsnivået med 3 årsverk i 2006. I budsjett 2006 er det lagt inn reduksjon på 1,6 årsverk.

7. ENDELIG BUDSJETTOVERSIKT

Tiltakene fra ovennevnte drøfting er satt inn i tabellen under. Av denne tabellen fremkommer det at disse tiltakene, slik de er vurdert, vil gi en akseptabel økonomisk situasjon. Tabellen under vises dermed som en endelig budsjettoversikt.

Endelig budsjettoversikt	B 2006	B 2007	B 2008	B 2009
Overskudd fra kons.justert budsjett	0	1 110 577	900 577	1 287 577
Økt reserve skatt 0,5 mill kr		-500 000	-500 000	-500 000
Økt reserve kommunestyrets disp 2,1 mill kr		-1 200 000	-1 600 000	-2 100 000
Redusert 2 årsverk i 2007		600 000	600 000	600 000
Redusert 2 årsverk i 2008			600 000	600 000
Redusert 1 årsverk i 2009				300 000
Sum (justert overskudd)	0	10 577	577	187 577

Tiltakene som fremkommer i tabellen gir kommuneøkonomien tilstrekkelig med handlingsrom og et akseptabelt nivå på frie midler/reserver.

8. INVESTERINGS- OG FINANSIERINGSPLAN

Under følger en oversikt over de investeringer som er lagt inn i økonomiplanen, med tilhørende finansiering.

Investeringsoversikt	B 2006	B 2007	B 2008	B 2009
Torget				
Investering	7 500 000			
Tilskudd	-2 000 000			
Mva	-1 500 000			
Lån	-2 000 000			
Fond	-2 000 000			
Psykiatriboliger				
Investering	9 375 000			
Tilskudd	-940 000			
Mva	-1 875 000			
Lån	-6 560 000			
Fond	0			
Måsøy kai				
Investering	1 131 250			
Tilskudd	-389 000			
Mva	-226 250			
Lån	-516 000			
Havøysund skole				
Investering	6 000 000			
Mva	-1 200 000			
Lån	-4 800 000			
Uspesifiserte tiltak				
Investering			6 250 000	6 250 000
Mva			-1 250 000	-1 250 000
Lån			-5 000 000	-5 000 000

Investeringene som er lagt inn er inkl. mva, mva tilgodeskrives de enkelte tiltakene gjennom overføring fra driftsregnskapet (mva på investeringer må inntektsføres i drift).

DEL 3 – BUDSJETT 2006 MED BESKRIVELSER

1000-1999 SENTRALADMINISTRASJONEN

Hovedområde 1 Sentraladministrasjonen omfatter områdene:

- 1000-1099 Folkevalgte styrings- og kontrollorganer
- 1120-1899 Sentraladministrasjonen
- 1190-1999 Overføringer til kirke, havn, landbrukskontor og veterinærtjeneste.

1000 SENTRALE FOLKEVALGTE ORGANER

	Regnskap 2004	Budsjett 2005	Budsjett 2006
Driftsutgifter	884 733	958 800	973 000
Driftsinntekter	41 776	32 000	38 000
Netto driftsutgifter	842 957	926 800	935 000

Godtgjørelse til ordfører, varaordfører og 3 komitéledere. Møtegodtgjørelse, tapt arbeidsfortjeneste og skyss- og kostgodtgjørelse for alle politiske utvalg (alle råd og utvalg som ikke er definert som eget ansvarsområde). Støtte til politiske partier er beregnet til kr. 64.000.- Refusjon fra Staten kr. 32.000.-.

1010 KONTROLLUTVALGET OG REVISJONEN

	Regnskap 2004	Budsjett 2005	Budsjett 2006
Driftsutgifter	369 349	366 300	369 500
Driftsinntekter	0	0	0
Netto driftsutgifter	369 349	366 300	369 500

Revisjonen er fra 1.1.05 et samarbeid mellom Nordkapp-, Måsøy-, Hammerfest-, Hasvik-, Loppa-, Porsanger-, Kautokeino, Alta- og Kvalsund kommuner.

1020 VALG

	Regnskap 2004	Budsjett 2005	Budsjett 2006
Driftsutgifter	0	50 000	0
Driftsinntekter	0	0	0
Netto driftsutgifter	0	50 000	0

1030 FORLIKSRADET

	Regnskap 2004	Budsjett 2005	Budsjett 2006
Driftsutgifter	54 992	80 000	0
Driftsinntekter	1 488	60 000	0
Netto driftsutgifter	53 504	20 000	0

Fra 01.01.06 er oppgaven overført namsmannen/lensmannen.

1040 OVERFORMYNDERIET

	Regnskap 2004	Budsjett 2005	Budsjett 2006
Driftsutgifter	21 315	13 400	13 400
Driftsinntekter	658	0	0
Netto driftsutgifter	20 657	13 400	13 400

Området inneholder godtgjørelse til overformynder, samt utgifter til kontormateriell og skyss- og kostgodtgjørelse.

1050 KONTROLLUTVALGET I HHT ALKOHOLLOVEN

	Regnskap 2004	Budsjett 2005	Budsjett 2006
Driftsutgifter	11 502	23 000	13 000
-Driftsinntekter	0	0	0
Netto driftsutgifter	11 502	23 000	13 000

Ansvarsområdet omfatter utgifter/inntekter til drift av kontrollutvalget i hht alkoholloven. Lønnsutgiftene dekker kostnadene ved kontrollene på salg- og skjenkesteder utført av kontrollørene. Det er beregnet utgifter til opplæringsvirksomhet - møte- og skyssgodtgjørelse.

1060 VEST-FINNMARK REGIONRÅD

	Regnskap 2004	Budsjett 2005	Budsjett 2006
Driftsutgifter	0	56 000	56 000
Driftsinntekter	0	0	0
Netto driftsutgifter	0	56 000	56 000

Regionrådet består av kommunene Hammerfest, Alta, Hasvik, Loppa, Kvalsund, Nordkapp og Måsøy. 56.000 kr er Måsøy kommunes andel av fellesutgifter til regionrådet.

1070 ELDRERÅDET

	Regnskap 2004	Budsjett 2005	Budsjett 2006
Driftsutgifter	14 890	6 000	6 000
Driftsinntekter	83	0	0
Netto driftsutgifter	14 807	6 000	6 000

1100 ANDRE UTVALG

	Regnskap 2004	Budsjett 2005	Budsjett 2006
Driftsutgifter	0	11 000	11 000
Driftsinntekter	0	0	0
Netto driftsutgifter	0	11 000	11 000

Under dette området hører beredskapsråd, forsyningskontor, skatteutvalg, eldreråd, viltnevd og andre utvalg som ikke er definert tidligere eller under 1600 Personalområdet.

1200 FORMANNSKAPSKONTORET

	Regnskap 2004	Budsjett 2005	Budsjett 2006
Driftsutgifter	1 607 172	1 575 800	1 720 000
Driftsinntekter	49 000	0	0
Netto driftsutgifter	1 558 172	1 575 800	1 720 000

Området omfatter 5 ansatte - 3 på formannskapskontoret, 1 på sentralbordet og 1 renholder. Til sammen 4,4 årsverk. Formannskapskontorets hovedoppgaver er overordnet administrering av Måsøy kommune, saksbehandling til div. råd og utvalg bl.a. formannskapet, kommunestyret, personalutvalg.

1300 ØKONOMIAVDELINGEN

	Regnskap 2004	Budsjett 2005	Budsjett 2006
Driftsutgifter	2 278 568	1 734 900	1 947 000
Driftsinntekter	589 170	26 000	161 000
Netto driftsutgifter	1 689 398	1 708 900	1 786 000

Området omfatter 4 ansatte - 4 årsverk.

Økonomikontoret er kommunens økonomiseksjon som er ansvarlig for innkreving av skatter og kommunale avgifter, refusjoner, regnskap, økonomikontroll og budsjettarbeid. Det føres tre regnskap - kommune, havn og kirke, samt underliggende særregnskap. Kommunens IT-funksjon utøves på økonomikontoret.

1400 IT-AVDELINGEN

	Regnskap 2004	Budsjett 2005	Budsjett 2006
Driftsutgifter	853 775	714 000	329 000
Driftsinntekter	151 638	0	5 000
Netto driftsutgifter	702 137	714 000	324 000

Her ligger IT-relaterte utgifter som sikkerhetsløsninger og oppgradering av maskinvare/programvare. Det er budsjettet med oppgradering av kommunens saksbehandlingssystem.

1410 BREDBÅNDSPROSJEKT BLMN

	Regnskap 2004	Budsjett 2005	Budsjett 2006
Driftsutgifter	0	0	188 000
Driftsinntekter	0	0	0
Netto driftsutgifter	0	0	188 000

Her ligger kommunens utgifter til bredbånd/internettaksess.

1420 SERVICEKONTOR DIGITALE SERVICEKONTOR

	Regnskap 2004	Budsjett 2005	Budsjett 2006
Driftsutgifter	0	0	700 000
Driftsinntekter	0	0	700 000
Netto driftsutgifter	0	0	0

Vest-Finnmark regionråd er oppdragsgiver for et e-servicetorgprosjekt hvor Måsøy kommune har prosjektansvaret.

1500 NÆRINGS-AVDELINGEN

	Regnskap 2004	Budsjett 2005	Budsjett 2006
Driftsutgifter	229 763	455 000	448 000
Driftsinntekter	30 561	0	0
Netto driftsutgifter	199 202	455 000	448 000

1550 LEGEKONTORET

	Regnskap 2004	Budsjett 2005	Budsjett 2006
Driftsutgifter	4 319 538	4 297 500	4 202 500
Driftsinntekter	1 445 590	1 555 000	1 080 000
Netto driftsutgifter	2 873 948	2 742 500	3 122 500

Det er budsjettet med 2 legestillinger, 1 turnuskandidat, 3 årsverk merkantilt personell. Økningen skyldes i hovedsak permisjon.

1600 PERSONALOMRÅDET

	Regnskap 2004	Budsjett 2005	Budsjett 2006
Driftsutgifter	-137 954	495 000	254 000
Driftsinntekter	1 666	0	0
Netto driftsutgifter	-136 288	495 000	254 000

Kostnader vedr. samtlige personalutvalg (PAU, PUS, administrasjonsutvalg, attføringsutvalg m.m.) hører under dette området. Kostnader vedrørende kurs for sektorovergripende kurs og opplæring belastes her.

1610 PENSJON OVER 11 % / kollektive forsikringer / AFP (avtalefestet pensjon)

	Regnskap 2004	Budsjett 2005	Budsjett 2006
Driftsutgifter	2 969 459	300 000	917 000
Driftsinntekter	0	0	0
Netto driftsutgifter	2 969 459	300 000	917 000

Etatene budsjetter med 11 % arbeidsgivers andel pensjon. Overskytende pensjonsbelastning utgiftsføres på dette området. Premieavvik føres også på dette området. Her ligger også utgifter til kollektive forsikringer (ulykke/gruppeliv), samt egenandel AFP (kommunens egenandel er 50 % av pensjonen til AFP-pensjonister).

1700 NÆRINGSFONDET

	Regnskap 2004	Budsjett 2005	Budsjett 2006
Driftsutgifter	1 773 289	600 000	600 000
Driftsinntekter	1 773 291	600 000	600 000
Netto driftsutgifter	2	0	0

1710 FISKERIFONDET

	Regnskap 2004	Budsjett 2005	Budsjett 2006
Driftsutgifter	300 000	0	0
Driftsinntekter	300 000	0	0
Netto driftsutgifter	0	0	0

Det er ikke bevilget midler til området siden 2001 - kr. 300.000 fra frie midler.

1800 FELLESUTGIFTER

	Regnskap 2004	Budsjett 2005	Budsjett 2006
Driftsutgifter	1 527 034	1 006 000	870 500
Driftsinntekter	258 259	95 000	0
Netto driftsutgifter	1 268 775	911 000	870 500

Området gjelder fellesutgifter vedr. porto, papir, telefon, annonsering, oppvarming rådhus, tap på fordringer etc. Det jobbes med å få utgiftene ført på de områdene de hører hjemme. Stipend til skoleungdom 40.000 kr er fjernet.

1820 LÆRLINGER

	Regnskap 2004	Budsjett 2005	Budsjett 2006
Driftsutgifter	122 112	0	170 000
Driftsinntekter	36 767	0	40 000
Netto driftsutgifter	85 345	0	130 000

Kommunen har tatt inn to lærlinger; en IT-lærling og en omsorgsarbeider.

1830 HJEMME-PC

	Regnskap 2004	Budsjett 2005	Budsjett 2006
Driftsutgifter	82 645	50 000	
Driftsinntekter	82 645	50 000	
Netto driftsutgifter	0	0	

Området gjelder kommunens hjemme-PC-ordning. Inntekter og utgifter skal balansere.

1840 SKADEFORSIKRING BYGG, ANLEGG m.m.

	Regnskap 2004	Budsjett 2005	Budsjett 2006
Driftsutgifter	536 427	523 000	520 000
Driftsinntekter		0	
Netto driftsutgifter	536 427	523 000	520 000

1900 MENIGHETSRÅDET

	Regnskap 2004	Budsjett 2005	Budsjett 2006
Driftsutgifter	1 367 840	1 276 500	1 276 500
Driftsinntekter	176 500	176 500	176 500
Netto driftsutgifter	1 191 340	1 100 000	1 100 000

Området omfatter overføring til menighetsrådet.

1920 LANDBRUKSKONTOR

	Regnskap 2004	Budsjett 2005	Budsjett 2006
Driftsutgifter	45 500	80 000	80 000
Driftsinntekter		0	
Netto driftsutgifter	45 500	80 000	80 000

Felles skogbruks- og landbrukskontor er plassert i Kvalsund.

Samarbeid er mellom kommunene Hammerfest, Hasvik, Kvalsund og Måsøy. Kontoret har som saksområde: Lovpålagte oppgaver, sekretærfunksjonen for de politiske organer som kommunene oppretter innenfor sektoren. Saksbehandling innenfor jordlov, odelslov og konsesjonsloven, saksbehandling av låne/tilskuddsordninger samt faglig veiledning.

1930 VETERINÆRTJENESTEN

	Regnskap 2004	Budsjett 2005	Budsjett 2006
Driftsutgifter		5 000	5 000
Driftsinntekter		0	
Netto driftsutgifter		5 000	5 000

Dette er betaling for veterinærtjenester. Det har ikke vært utgiftsført noe på området de siste årene.

1990 RESERVEVERTE TILLEGG- OG NYE BEVILGNINGER

	Regnskap 2004	Budsjett 2005	Budsjett 2006
Driftsutgifter	0	3 897 000	2 100 000
Driftsinntekter	0	0	0
Netto driftsutgifter	0	3 897 000	2 100 000

Budsjetteknisk område. 1,1 mill kr til lønnsøkning i 2006. 1 mill kr til klientsak. Tidligere år er det budsjettert med 2,1 mill til lønnsøkning og pensjon, men fra 2006 er pensjonsdelen flyttet til område 1610. Det er ikke budsjettert med frie midler (kommunestyrets disp).

2000-2999 KULTUR- OG OPPVEKSTETATEN

Barn og ungdom i Måsøy kommune skal vokse opp i trygge omgivelser som stimulerer dem til å bli selvstendige individer, samt styrker deres identitet og tilhørighet. Videre ønsker vi en utvikling av et sosialt og kulturelt fellesskap som skal bidra til oppvekstvilkår som er basert på trygghet, tilhørighet og egenaktivitet.

Alle tilbud er videreført på samme nivå som 2005. Lønnsmassen er korrigert med nedskjæringene i 2005 og med tillegg for mellomoppgjøret i 2005. Driftskontiene er ikke prisjustert.

Kulturmidlene er tilbakeført til etaten. Som for 2005 så budsjetteres det i 2006 med bruk av fondsmidler på 0,4 mill kr i barnehagen. I økonomiplanperioden 2007-2009 er denne bruken tatt ut.

2000 ADMINISTRASJON

2000 – 2090	Regnskap 2004	Budsjett 2005	Budsjett 2006
Driftsutgifter	1 113 301	1 029 634	1 211 720
Driftsinntekter	233 066	80 000	237 500
Netto driftsutgifter	880 235	949 634	974 220

Oppvekstkontoret videreføres uten endringer med to stillingshjemler: Kultur- og oppvekstsjef og kontorfullmektig. "Den kulturelle Skolesekken" er lagt under ansvar 2070 og finansieres i helhet av eksterne midler (tippemidler).

Videre er lunsjtilbud Havøysund skole lagt under ansvar 2080, skolefrukt under ansvar 2081 og skolemilk under 2082. Disse er i utgangspunktet selvfinansierte (foreldrebetaling), men med en samlet kommunal støtte på 3.000 kr (skolefrukt).

2100 GRUNNSKOLER

2100 – 2180	Regnskap 2004	Budsjett 2005	Budsjett 2006
Driftsutgifter	14 563 659	13 326 136	13 511 990
Driftsinntekter	2 193 729	933 400	460 000
Netto driftsutgifter	12 414 912	12 392 736	13 051 990

Merutgifter på ansvarsområdene 2100 – 2180 kan her kort nevnes:

Vi får ikke refundert 22 % stilling (kontor/vask) fra fylket (vgs) etter omleggingen til LOSA: Dette utgjør ca. 55.000 kr på årsbasis.

Vi får ikke husleieinntekter til vgs som utgjør 40.000 kr (35.000 kr + 5.000kr)

Under Havøysund krins betaler vi for gjesteelev (fra Lillefjord) i Kokelv: Merutgifter blir på 56.000 kr inkl. skyss for vårsemesteret 2006.

Videre lønnes frikjøp for hovedtillitsvalgt FF Måsøy i sin helhet på Havøysund skole, dette utgjør ca. 60.000 kr på årsbasis.

Har lagt inn statlig støtte til nye lærebøker på 50.000 kr (kt. 1.7000) – men håper at det skal bli mer.

Vi får refundert fra Kvalsund kommune for bare én elev fra høsten 2006 –noe som utgjør en nedgang i inntektene på ca. 35.000 kr.

Vi regner med å få øremerkede midler til Kunnskapsløftet på 120.000 kr (kompetanseheving) – ført på kt. 1.7000.

2200 SKOLEFRITIDSORDNINGEN

2200 – 2240	Regnskap 2004	Budsjett 2005	Budsjett 2006
Driftsutgifter	677 470	664 467	567 400
Driftsinntekter	425 806	317 500	205 500
Netto driftsutgifter	251 664	346 967	361 900

Det er ikke lenger øremerkede refusjonsordninger for SFO – de er lagt inn i den ordinære rammeoverføringen. Nedgangen i oppholdstid i SFO som et resultat av økt undervisningstid på 1. – 4. årstrinn fra høsten 2005, er oppspist av økt åpningstid på morgenen (flyttet fra 07.45 til 07.00 da dette var et ønske fra foreldre som arbeidet ved fiskeforedlingsbedriftene våre).

Øremerkede tilskudd til SFO er fjernet og nå lagt inn i rammeoverføringene.

2250 VOKSENOPLÆRING

2250-2290	Regnskap 2004	Budsjett 2005	Budsjett 2006
Driftsutgifter	674 406	717 353	535 250
Driftsinntekter	548 142	450 000	391 750
Netto driftsutgifter	126 264	267 353	143 500

Ansvarsområdet omfatter undervisning av voksne elever på grunnskolenivå, voksne elever på spesielle vilkår og kommunens norskundervisning av fremmedspråklige voksne. Tallet på afasiramma varierer, men generelt innenfor språkstimulering har vi hatt en økning. Undervisning av fremmedspråklige foregår nå på Gunnarnes og i Havøysund.

Voksenopplæring i henhold til voksenopplæringsplanen skal normalt ikke medføre kommunale utgifter med unntak av gratis lokaler m.m.

2300 VIDEREGÅENDE OPPLÆRING

2300 - 2340	Regnskap 2004	Budsjett 2005	Budsjett 2006
Driftsutgifter	952 558	950 183	1 034 900
Driftsinntekter	999 260	985 183	1 034 900
Netto driftsutgifter	-46 702	-35 000	0

Lønnsutgifter til drift av LOSA refunderes i helhet av fylkeskommunen. Men som tidligere nevnt kjøper ikke LOSA kontorhjelp-tjeneste lenger, og kommunene får ikke refundert utgifter til renhold (jf. LOSA-avtalen). Vi har lagt opp til videre drift på dagens nivå også høsten 2006, men dette avhenger selvsagt av om vi får nok søkere til at LOSA videreføres.

2350 PP-TJENESTEN

2350 – 2390	Regnskap 2004	Budsjett 2005	Budsjett 2006
Driftsutgifter	473 291	470 225	464 000
Driftsinntekter	3 166	0	0
Netto driftsutgifter	470 125	470 225	464 000

PP-tjenesten er budsjettert med samme bemanning som før - 1 kommunal stilling. Vi kjøper supplerende tjeneste hos Hammerfest PPT – redusert til 10 % stilling. Denne avtalen gir kommunen tilgang til allsidig kompetanse fra et større PP-kontor.

2400 KULTURSKOLER

2400 – 2430	Regnskap 2004	Budsjett 2005	Budsjett 2006
Driftsutgifter	1 535 872	996 169	994 700
Driftsinntekter	798 832	135 000	182 200
Netto driftsutgifter	737 040	861 169	812 500

Det er nå store og allsidige aktiviteter i kulturskolen – og vi forventer økt samspill med skolen gjennom ”Den kulturelle skolesekken”. Dirigent for HMF gjennom kulturskolen opphørte i august 2005, og om foreningen vil kjøpe tjenester gjennom kulturskolen er ennå uavklart.

2440 UNGDOMSARBEID

2440 – 2490	Regnskap 2004	Budsjett 2005	Budsjett 2006
Driftsutgifter	732 671	525 177	595 100
Driftsinntekter	143 356	0	0
Netto driftsutgifter	589 315	525 177	595 100

Vi har omorganisert ungdomsarbeidet, og knyttet ungdomskonsulentstillingen og kulturkonsulentstillingen til én stillingshjemmel. Det har medført større stabilitet i forhold til klubbdriften. Tiltaksmidler til ungdomsråd/ungdomsaktiviteter, finansieres gjennom søkand til eksterne bidragsytere.

2500 BARNEHAGER

2500 – 2540	Regnskap 2004	Budsjett 2005	Budsjett 2006
Driftsutgifter	5 199 130	4 498 086	4 746 300
Driftsinntekter	4 900 793	4 260 000	4 430 000
Netto driftsutgifter	298 337	238 086	316 300

Det er foreslått en makspris på 2.250 kr for hel barnehageplass av den nye regjeringen. Vi legger opp til at dette kompenseres gjennom økt statsstøtte. Det tidligere forslaget om å legge statsmidlene inn i de vanlige rammeoverføringene, er utsatt (kanskje inntil bekreftelse på full barnehagedekning).

2600 ALLMENN KULTURFORMÅL

2600 – 2640	Regnskap 2004	Budsjett 2005	Budsjett 2006
Driftsutgifter	397 289	269 723	378 600
Driftsinntekter	44 378	1 000	3 000
Netto driftsutgifter	352 911	268 723	375 600

Dette underkapitlet omfatter kulturadministrasjon, kunstformidling og andre kulturformål. I tråd med vedtak i kommunestyrets budsjettmøte desember 2004 (der kulturmidlene ble tatt bort i 2005-budsjettet), legges kulturmidlene til frie lag og organisasjoner inn igjen på 2006-budsjettet.

2650 SAMFUNNSHUS/GRENDEHUS

2650 – 2690	Regnskap 2004	Budsjett 2005	Budsjett 2006
Driftsutgifter	152 029	135 134	133 300
Driftsinntekter	15 923	16 000	15 000
Netto driftsutgifter	136 106	119 194	118 300

Det legges ikke opp til endringer i forslaget til budsjett for 2005.

2700 BIBLIOTEKFORMÅL

2700 – 2740	Regnskap 2004	Budsjett 2005	Budsjett 2006
Driftsutgifter	965 693	921 748	944 700
Driftsinntekter	34 553	0	0
Netto driftsutgifter	931 140	921 748	944 700

Kommunestyret har vedtatt at det skal bygges nytt folkebibliotek på/ved skoleplassen (Havøysund skole).

Leieavtalen på Øytun opphører 31.12.05, og folkebiblioteket flyttes midlertidig til kjelleretasjen under forretningsbygg (Posten). Det er avtalt en leieperiode på ett år med muligheter for forlengelse inn i 2007 hvis nytt biblioteklokale ikke står ferdig før i 2007.

2750 MUSÈER OG SAMLINGER

2750 – 2790	Regnskap 2004	Budsjett 2005	Budsjett 2006
Driftsutgifter	543 737	474 009	474 600
Driftsinntekter	334 316	311 000	311 000
Netto driftsutgifter	209 421	163 009	163 600

Måsøy museum vil fra 01.01.06 bli konsolidert til en større enhet i samarbeid med de andre kystmuséa i Vest-Finnmark samt Gjenreisingsmuseet. Muséet vil da bli trekt ut fra kommuneregnskapet – men det er forventet kommunalt bidrag i størrelsesorden som i 2005.

2800 IDRETT OG FRILUFTSLIV

2800 – 2840	Regnskap 2004	Budsjett 2005	Budsjett 2006
Driftsutgifter	413 476	352 188	341 300
Driftsinntekter	46 286	3 000	5 000
Netto driftsutgifter	367 190	349 188	336 300

Dette underkapitlet omfatter: Polarhallen, svømmehallen, scooterløyper og lysløyper. På budsjettmøtet i 2004 ble det vedtatt at idrettslagene selv skal dekke kostnadene med lysløypene.

2900 TURISTINFORMASJON

2900 – 1940	Regnskap 2004	Budsjett 2005	Budsjett 2006
Driftsutgifter	48 187	50 000	47 800
Driftsinntekter	480	0	0
Netto driftsutgifter	47 707	50 000	47 800

Turistinformatjonen er lagt til Måsøy museum. Museumsbestyreren inngår i bemanningen. Vi burde vel øke satsingen på dette området (økt turistsatsing og turistveien), men rammene er som i 2005.

3000-3999 HELSE OG SOSIALETATEN

Måsøy kommune har som målsetning å gi et helhetlig tilbud, basert på forebyggende arbeid som i hovedsak gis som hjelp til selvhjelp. Hele befolkningen skal sikres kvalitet og likeverdig tilgang på offentlig helse, sosial og omsorgstjenester.

I programområdet inngår følgende tjenester:

- Helse- og sosialadministrasjon
- Sykehjemmet m/kjøkkentjenesten
- Hjemmetjenesten m/hjemmesykepleie, hjemmehjelpsordning, boveiledning, miljøarbeidertjenester for psykisk utviklingshemmede og psykiatritjenesten
- Omsorgsboliger m/aktiviseringstiltak på Daltun
- Helsesøstertjenesten
- Fysioterapitjenesten
- Sosial- og barneverntjenesten

Helse- og sosialetaten har fått økt sin budsjetttramme for 2006. Likevel har etaten vært nødt til å foreta stillingsreduksjon med 0,6 årsverk på sykeavdelingen for å få budsjettet i balanse.

En slik reduksjon vil ikke føre til oppsigelser, men forslaget kan ikke iverksettes før 01.02.06 p.g.a. inngåtte arbeidsavtaler.

I forbindelse med budsjettet for 2005 ble det vedtatt at kjøkkenpersonalet skulle hjelp til på sykeavdelingen på ettermiddag og kveldstid. Ordningen har i høst vært evaluert av de ansatte. Tilbakemelding er at ordningen ikke har fungert slik den var tiltenkt.

En har derfor valgt å foreslå omlegging av kjøkkenfunksjon til dagdrift. En slik omlegging vil frigi 0,5 årsverk uten oppsigelser. Dette stillingshjemlet er foreslått omdefinert til 50 % aktivitørstilling på sykeavdelingen, et tilbud som i det siste året har vært svært etterspurt.

Omleggingen av kjøkkenfunksjon vil også bidra til at Daltun får tilbake samme omfang av kantinedrift som i 2004. Det har lenge vært et ønske at en skal gis et bedre tilbud til de som bruker kantina. Erfaringer har visst at de eldre ikke bruker kantina hvis det ikke er ansatte til stede. Omleggingen kan iverksettes fra 01.01.06.

Ellers er alle tilbud videreført på omtrent sammen nivå som i 2005. En har ikke valgt å legge inn den årlige prisstigningen i driftsbudsjettet. Det vil således ikke være rom for nye tiltak uten å redusere andre.

Helse- og sosialetaten ber kommunens politiske ledelse vurdere inndekning av følgende nye tiltak av kommunens "frie midler":

- | | |
|--|---------------------------|
| • Rundvask på Daltun og helsesenteret | kr. 50.000 |
| • Komplimentering av hjelpemidler til funksjonshemmede | kr. 50.000 |
| • Tilskudd til snørydding til eldre og uføre | kr. 25.000 |
| • Sommerjobb fritids/tilbud til barn- og unge | kr. 50.000 |
| | <u>Kr. 175.000</u> |

3000 HELSE- OG SOSIALADMINISTRASJONEN

	Regnskap 2004	Budsjett 2005	Budsjett 2006
Driftsutgifter	1 198 774	1 035 975	1 098 100
Driftsinntekter	12 075	2.000	0
Netto driftsutgifter	1 186 699	1 033 975	1 098 100

Helse- og sosialsjefen har felles merkantilt personale (1,5 stilling) med sosial- og barnevernstjenesten. Dette personalet betjener også sykeavdelingen, hjemmetjenesten og de øvrige ansvarsområdene med alt av regninger, lønnsarbeid i tillegg til annet forefallende arbeid.

Det er avsatt kr. 50.000 til kursmidler for hele helse- og sosialetaten. Beløpet er svært lavt i forhold til behovet for opplæring/hospitering og kompetanseheving i etaten. Reiseutgifter til helse- og sosialadministrasjon er budsjettert til kr. 30.000,-.

Det er satt av en fellespott på kr 50.000 til innkjøp av inventar og utstyr for etaten. Potten er viktig for etaten og behovet er større en avsatte midler.

3020 KOMPETANSEHEVING I PLEIE- OG OMSORGSTJENESTEN

	Regnskap 2004	Budsjett 2005	Budsjett 2006
Driftsutgifter	0	50 000	50 000
Driftsinntekter	0	50 000	50 000
Netto driftsutgifter	0	0	0

Pleie- og omsorgstjenesten fikk i 2005 innvilget et tilskudd fra fylkesmannen i Finnmark på kr. 50.000. Tilskuddet er knyttet opplæringstiltak jfr. Rekrutteringsplan for helse- og sosialpersonell og skal nyttes til å redusere andelen ufaglærte, opplæring innen eldreomsorgen, demens og smertelindring.

Noe av tilskuddet vil brukes til utgiftsdekning i forbindelse med videreutdanning i smertelindring. Helse- og sosialsjefen vil foreslå at det resterende beløp settes på fond til 2006, og brukes til opplæring når pkt. 3.4 i Handlingsplan for pleie- og omsorgstjenesten har vært oppe til ny politisk behandling i høst.

3100 HAVØYSUND HELSESENTER, SYKEAVDELINGEN

	Regnskap 2004	Budsjett 2005	Budsjett 2006
Driftsutgifter	11 214 934	8 807 246	10 484 000
Driftsinntekter	3 033 414	1 792 000	2 586 000
Netto driftsutgifter	8 181 520	7 015 246	7 898 000

Etter ombyggingen av helsesenteret i 2003 har det heller ikke i 2005 latt seg gjøre å ta i bruk dement og rehabiliteringsavdelingen som tiltenkt. Dette skyldes i hovedsak at dagens etterspørsel etter sykehjemsplasser er høyere enn hva sykehjemmet etter ombyggingen er dimensjonert for (12 plasser + 1 sykestueplass). Som nevnt ovenfor skal Handlingsplan for pleie- og omsorgstjenesten, pkt. 3.4 opp til ny behandling.

For kommunens innbyggere er det viktig at en har en pleie og omsorgstjenesten som er i tråd med dagens etterspørsel etter sykehjemsplasser. Saken er også viktig for etaten, som til daglig skal gi sine tjenestemottakere et godt nok faglig tilbud.

I dag er det 17 pasienter på sykeavdelingen. Årsaken til dette er at det kun finnes 17 senger på avdelingen. I budsjettreguleringen for 2005 ble det vedtatt at en skal kjøpe inn 6 nye senger. Det betyr

nødvendigvis ikke at antall sykehjemsplasser skal økes til 23. Flere av dagens senger er i så dårlig forfatning, at de må kastes.

Etaten har hatt bra tilgang på fagpersonell inntil oktober 2005. I den senere tid har det vært mye sykemeldinger og sykdom blant personalet noe som vil kunne medføre økte utgifter til vikarbruk.

Det er foreslått reduksjon av 0,6 årsverk på sykeavdelingen. Det innebærer at det vil bli en person mindre på aftenvakt lørdag og søndag. Stillingen reduseres ved å inndra 24,88 % av småstillingene og 25 % fast hjelpepleierstilling, en stilling som i dag står vakant.

I tillegg vil en legge stillingshjemlet som er øremerket til en ressurskrevende bruker inn i den ordinære turnusen. Dette er gjort for at vi skal kunne nyttiggjøre oss av ressursene på en bedre måte.

Omlegging av kjøkkenfunksjon til dagdrift vil innebære at ansatt vil få de samme arbeidsoppgaver i ukedagene, som de i dag har i helgen. Det vil si at personalet ordnet til kveldsmat for sine beboere, rydder, tar ut søpla og legger koppene i vann på kjøkkenet.

I budsjettet er det tatt høyde for at sykestueplassen videreføres i 2006.

3110 VISMA UNIQUE - PROFIL (IT)

	Regnskap 2004	Budsjett 2005	Budsjett 2006
Driftsutgifter	0	0	25 000
Driftsinntekter	0	0	0
Netto driftsutgifter	0	0	25 000

Etter budsjettreguleringen i 2005 er det nå klart for innkjøp av saksbehandlingsprogram Uniqe Profil til pleie- og omsorgstjenesten. Prosessen for å få til dette innkjøpet har tatt tid (sept.04).

Dataprogrammet vil være et svært viktig arbeidsverktøy for de ansatte.

De årlige driftsutgifter til vedlikehold/brukerstøtt er på kr. 25.000,- pr. år.

3120 KJØKKENET

	Regnskap 2004	Budsjett 2005	Budsjett 2006
Driftsutgifter	2 703 524	2 174 773	2 320 987
Driftsinntekter	497 549	360 000	370 000
Netto driftsutgifter	2 205 975	1 814 773	1 950 987

Ansvarsområdet inneholder drift av felleskjøkkenet for Havøysund helsesenter og Daltun.

Kjøkkenet leverer mat til beboerne på sykeavdelingen, kantina på Daltun og eldre/andre hjelpetrequende som bor hjemme, rundt 30-35 personer. Kjøkkenet har i mange år benyttet drosje til utbringings-tjenesten, en tjeneste kommunen har vært godt fornøyd med. På sikt må en imidlertid vurdere å legge om utkjøringen av økonomiske årsaker.

Som nevnt ovenfor er det foreslått omleggingen av kjøkkenfunksjon til dagdrift. En slik omlegging vil ikke medføre oppsigelser.

3130 HJEMMETJENESTEN

	Regnskap 2004	Budsjett 2005	Budsjett 2006
Driftsutgifter	7 511 423	7 329 200	7 084 500
Driftsinntekter	1 383 937	1 162 000	390 000
Netto driftsutgifter	6 127 486	6 167 200	6 694 500

Ansvarsområdet omfatter hjemmesykepleien, hjemmehjelpsordningen, psykiatritjenesten og tjenesten for psykisk utviklingshemmede

I forbindelse med totalreoveringen av sykeavdelingen og nedgang på antall institusjonsplasser, vil hjemmetjenesten få økt belastning. For å kunne opprettholde tjenestetilbudet på dagens nivå vil det etter vært bli behov for økt bemanning i hjemmetjenesten. Hvor stor økning det her er snakk om, vil avhenge av hvor mange eldre/ uføre som vil ha behov for hjelp og bistand i årene framover. Dette er en utvikling som etaten må følge nøye med.

I budsjett for 2006 er det lagt inn kr. 200.000 til omsorgslønn, kr 40.000 til kjøp av tjenester fra privat knyttet til enkelt vedtak, støttekontakt kr. 78.000 og nabohjelp/tilsyn på kr. 50.000.

Hjemmetjenesten har merket en økt etterspørsel etter slike tjenester. Et problem har vært at en ikke klarer å finne støttekontakter til alle som har hatt behov for det. Når det gjelder nabohjelpsordningen ser det ut til at enkelte hjelpetrequende kan bo litt lengre hjemme med denne type tilsynsordning.

Hjemmetjenesten yter i dag omfattende hjelp til en ung ressurskrevende bruker som bor i en annen kommune. Denne saken er lagt til sentraladministrasjonens ansvarsområde.

Døgnskuttet drift av trygghetsalarmene er tillagt hjemmetjenesten. Kommunen har 23 alarmer – en med brannvarsling som tillegg utstyr. Utbyggingen er meldt å være tilfredsstillende. Trygghetsalarmene er koblet til 110-sentralen i Hammerfest.

I budsjettet for 2006 er psykiatritjenesten skilt ut fra hjemmetjenestens budsjettområde og satt på ansvarsområdet 3150.

3140 DALTUN

	Regnskap 2004	Budsjett 2005	Budsjett 2006
Driftsutgifter	558 347	555 721	533 000
Driftsinntekter	101 565	60 000	74 000
Netto driftsutgifter	456 782	495 721	459 000

Ansvarsområdet omfatter fellesarealdelen m/aktiviteter og lokaler for hjemmetjenesten.

Daltun inneholder 10 omsorgsboliger (fulle leiligheter), kantine m/fellesstue og aktiviteter.

Personalbasen for kommunens hjemmetjeneste er i anlegget.

Ansvarsområdet inneholder lønn til aktivtør i 1/1 stilling, og ekstra lønnsmidler på kr 5.000 i forbindelse med arrangement etc. Midler til velferdstiltak er redusert fra kr 40.000 i 2005 til

30.000 i 2006. Midlene skal i hovedsak benyttes til hobbybaserte tiltak, arrangement og turer for brukerne. Utgifter til strøm, alarmsystem ligger på samme nivå som i 2005, mens kommunale eiendomsavgifter og serviceavtaler er noe redusert.

Omlagging av kjøkkenfunksjon vil bidra til at Daltun får tilbake samme omfang av kantinedrift som i 2004, noe som har vært etterspurt både fra ansatte og brukerne det siste året.

3150 PSYKIATRITJENESTEN

	Regnskap 2004	Budsjett 2005	Budsjett 2006
Driftsutgifter	1 331	0	911 000
Driftsinntekter	258	0	894 880
Netto driftsutgifter	1 073	0	16 120

I budsjettreguleringen for 2005 ble psykiatritjenesten trekt ut fra hjemmetjenestens budsjettområde. Dette er gjort for å få en bedre oversikt over bruken og de øremerkede midlene.

Budsjettet for 2006 er i henhold til Psykiatriplan for Måsøy kommune 2004-2008.

Det statlige tilskuddet er som i fjor beregnet til 19 % økning, dvs. fra 752.000 til 894.880. Dette er gjort etter råd fra psykiatrikoordinatoren hos fylkesmannen i Finnmark

3310 HELSESØSTERTJENESTEN INKL. JORDMORTJENESTEN

	Regnskap 2004	Budsjett 2005	Budsjett 2006
Driftsutgifter	712 831	542 370	522 000
Driftsinntekter	75 075	22 000	30 000
Netto driftsutgifter	637 756	520 370	492 000

Ansvarsområdet omfatter helsestasjonsvirksomheten, skolehelsetjenesten og jordmortjenesten.

Tjenesten har i dag 1/1 helsesøsterstilling, mot i 1 ½ stilling i 2004. Kommunestyret vedtok under budsjett behandlingen i 2005 å stille den ½ helsesøsterstilling vakant i stede for å fjerne den. Det er ikke tatt høyde for mer en 1/1 stilling i budsjettet for 2006.

Utgifter knyttet til jordmortjenesten er redusert fra kr. 90.000 i 2005 til 76.000 i 2006.

Dette skyldes den nye interkommunale samarbeidsavtalen som ble inngått med Helse Finnmark i desember 2004. Kommunen må selv dekke reiseutgiftene knyttet til jordmortjenesten.

Skolehelsetjenesten og helsestasjon for ungdom opprettholdes i sin nåværende form.

3330 FYSIOTERAPITJENESTEN

	Regnskap 2004	Budsjett 2005	Budsjett 2006
Driftsutgifter	348 504	357 424	361 000
Driftsinntekter	169 554	177 000	177 400
Netto driftsutgifter	178 950	180 424	183 600

Ansvarsområdet omfatter kommunens fysioterapitjeneste.

Kommunefysioterapeut i 1/1 stilling. Tjenesten har meget begrensede midler til driftsutgifter og utstyr.

3500 SOSIALTJENESTEN M/HUSBANKENS BOLIGTILSKUDD

	Regnskap 2004	Budsjett 2005	Budsjett 2006
Driftsutgifter	2 116 302	1 310 359	1 109 500
Driftsinntekter	124 335	100 000	146 000
Netto driftsutgifter	1 991 967	1 210 359	963 500

Ansvarsområdet omfatter hele sosialtjenesten, rusomsorgen og Husbankens boligtilskuddsordning. Tjenesten har 1/1 stilling som sosialleder. Merkantil personell deles med helse- og sosialsjefen ansvarsområde.

Reiseutgifter til faste samarbeidsmøter er lagt inn med kr 10.000.

Det kommunale driftstilskuddet til Vest-Finnmark krisesenter er redusert fra kr. kr. 35.000 til kr 18.000 i 2005. Dette er gjort med bakgrunn i at Vest-Finnmark krisesenter vedtok å endre krisesenterstrukturen til et krisesenter i Hammerfest og et i Alta. Serviceavtale for data er budsjettert med kr 29.000.

Kontoen for støttekontakt er redusert til kr. 22.000. Dette begrunnes med at ansvarsområdet nå er nå delt mellom sosialtjenesten og hjemmetjenesten. Budsjettet for rusomsorgen er holdt på samme nivå som 2005. Det er ikke satt av midler til opphold i rusinstitusjon for 2006. Dette skyldes i hovedsak innføringen av den nye rusreformen hvor utgifter til fylkeskommunale behandlingsinstitusjoner primært dekkes av Helse Foretakene.

Det er ikke funnet rom for avsetning av midler til gjennomføring av Plan for rusforebyggende tiltak. Etaten har i budsjettutredningen fremmet ønske om bevilgning av kommunens "fire midler" til dette formålet.

Husbankens boligtilskudd er også i år lagt inn med like store utgifter og inntekter som i 2005. Det vil si kr 40.000.

3510 BARNEVERNSTJENESTEN

	Regnskap 2004	Budsjett 2005	Budsjett 2006
Driftsutgifter	255 354	550 467	651 000
Driftsinntekter	14 201	0	0
Netto driftsutgifter	241 153	550 467	651 000

Ansvarsområdet omfatter hele barnevernstjenesten med rådgiving og tiltak i og utenfor hjem. Tjenesten har 1/1 stilling som sosial/barnevernskonsulent. Merkantilt personell deles med helse- og sosialsjefen ansvarsområde.

Økningen i budsjettet er knyttet til flere frivillige hjelpetiltak, faglig veiledning og faste samarbeidsmøter samt til lønn. Lønnsutgiften er økt med bakgrunn i at etaten først fikk tilsatt fast sosial/barnevernskonsulent i august 2005.

Kommunen har i dag en ungdom på frivillig hjelpetiltak etter fylte 18 år. Det er usikkert om vedkommende ønsker videre tiltak/oppfølging av barneverntjenesten i 2006. Det er derfor vanskelig å sette inn noe eksakt budsjettpost på dette området da en pr. i dag ikke vet utfallet av tiltaket.

4000-4999 TEKNISK ETAT

Etatens hovedmål er:

Teknisk etat skal bidra til et funksjonelt samfunn for innbyggerne og virksomheter. Etaten skal yte god service for innbyggerne og sektormyndighetene.

Generelle kommentarer

Etaten har en nedgang i nettodriftsutgifter fra 2005 til 2006, dette skyldes behov for innstramninger i kommunens totale driftsbudsjett. Etaten har totalt sett en nedgang på ca kr 200 000 fra 2005 budsjettet som betyr en noe større realnedgang.

Man har valgt å gjøre endringer i budsjettoppsettet. Vedlikeholdskontoene på de forskjellige bygg, ledningsnett og på kommunale veier er mer eller mindre fjernet. Endringene er gjort for å fristille en mengde små og mellomstore poster som har med materiell og vedlikehold på bygg, vei og ledningsnett. Vedlikehold og materiell er satt sammen til kr. 440.000. Vedlikeholdsplanen på kr. 360.000 er opprettholdt. Vedlikehold og materiell på bygg, veier og ledningsnett får dermed en ramme på til sammen 800.000.

Det er lagt av 150.000 til oppgradering av vannverk. Gjelder vannverk i distriktet.
Det er satt av 100.000 til park og grøntareal.

Kommunale avgifter er økt med 3 % når det gjelder vann og avløp, og 5,3 % når det gjelder renovasjon. Husleiene er økt med konsumprisindeksen 2 %.

Lønnskostnadene er budsjettert uten at det er tatt hensyn til lønnsøkning i 2006.

4000 – 4120 ADMINISTRASJON

Denne posten dekker etatens samlede administrasjonsutgifter, dette innbefatter lønnskostnadene til kontorpersonalet, samt andel av lønna til oppsynsmann.

	Regnskap 2004	Budsjett 2005	Budsjett 2006
Driftsutgifter	1 828 138	1 613 774	1 615 000
Driftsinntekter	395 737	128 000	167 000
Netto driftsutgifter	1 432 401	1 473 274	1 448 000

Økningen i inntektene skyldes forventet inntektsøkning på byggesak og eiendomsavdelingen.

4200 MASKINDRIFT

Drift og vedlikehold av store deler av kommunens utstyr ligger på dette under kapittelet. Likeledes lønn til en arbeider.

	Regnskap 2004	Budsjett 2005	Budsjett 2006
Driftsutgifter	558 211	519 039	495 000
Driftsinntekter	196 404	18 000	15 000
Netto driftsutgifter	361 807	470 539	480 000

4210 KOMMUNALE VEIER

Denne posten skal dekke vedlikehold av de kommunale vegene. I overkant av 95 % av budsjettet til kommunale veger går til vintervedlikehold.

	Regnskap 2004	Budsjett 2005	Budsjett 2006
Driftsutgifter	1 762 569	1 355 000	1 371 000
Driftsinntekter	417 516	0	0
Netto driftsutgifter	1 345 053	1 355 000	1 371 000

Ved budsjettering har man en forventning om at utgiftene til brøyting blir redusert.

4240 SNESKJERMER/SKREDFOREBYGGING

Måsøy kommune har ansvaret for vedlikehold av en del sneskjerner i kommunen, likeså har man ansvaret for en beredskap i forhold til overvåkning av skredfare.

	Regnskap 2004	Budsjett 2005	Budsjett 2006
Driftsutgifter	9 833	3 000	3 000
Driftsinntekter	1 903	0	0
Netto driftsutgifter	7 930	3 000	3 000

Måsøy kommune må vurdere om det er aktuelt å gjennomføre skredsikringstiltak i deler av Havøysund. Kommunen er videre ansvarlig for å ha rutiner som sikrer en overvåkning av skredutsatte områder, dette gjøres i dag ved at man delta i et interregionalt samarbeid for skredovervåkning, antatt kostnad for dette er ca 3.000.

4250 PARK- OG GRØNTANLEGG

Måsøy kommune har drifts- og vedlikeholdsansvar for en del «parkanlegg» i kommunen. Dette innbefatter bl.a. anlegget i Selvika og ved Storvannet. I tillegg dekker også denne posten forskjønningstiltak på torget, ved kongebauta o.l. Av dette budsjettet er det i år 2006 avsatt 50.000,- til ansettelse av sommerhjelp til gressklipping og 50.000 til annet vedlikehold.

	Regnskap 2004	Budsjett 2005	Budsjett 2006
Driftsutgifter	33 429	40 000	101 000
Driftsinntekter	6 076	0	0
Netto driftsutgifter	27 353	40 000	101 000

4260 KAIANLEGG

Måsøy kommune har en del kaianlegg i distriktet som ikke er underlagt Havnevesenet. Teknisk etat har dermed fått ansvaret for drift og vedlikehold av disse. Budsjettet har kun avsatt mindre midler til vedlikehold, da størstedelen av budsjettet går til å dekke energikostnader.

	Regnskap 2004	Budsjett 2005	Budsjett 2006
Driftsutgifter	59 668	26 000	10 000
Driftsinntekter	38 616	33 000	33 000
Netto driftsutgifter	21 052	-7 000	-23 000

Teknisk komite har anmodet om at ansvaret for å vedlikeholde alle kommunale kaier overføres til Havnevesenet.

4300 – 4306 VANNVERK

Denne posten skal dekke kostnadene til drift og vedlikehold av vannverket m/ tilhørende ledningsnett. Deler av vannledningsnettet er i tildels dårlig forfatning, noe som fører til at man har til dels betydelig med vannlekkasjer.

Kommunen vedtok i 2001 hovedplan for vannforsyning, dette plandokumentet legger føringer på de fremtidige investeringer innenfor området.

Følgende av ledningsnett i Havøysund bør prioriteres ved utskiftning, Hjelmsøyveien, Nordregate, Dalveien og Storvannsveien.

Inntektsposten er justert i henhold til de foreslåtte økninger i vannavgift. Inntektsposten skal i tillegg til å dekke de direkte driftsutgiftene også dekke investeringskostnader, samt andel av administrasjonskostnaden. Høye investeringer de siste år medfører at dekningsgraden går ned til tross for en relativt stor økning i de kommunale avgiftene. Dekningsgraden for vannavgiften blir 82,2 % noe som vil synke når investeringene for 2006 blir lagt inn.

	Regnskap 2004	Budsjett 2005	Budsjett 2006
Driftsutgifter	1 620 095	1 419 390	1 129 000
Driftsinntekter	1 825 899	1 719 500	1 771 000
Netto driftsutgifter	-205 804	-255 110	-642 000

Reduksjon i driftsutgiftene skyldes reduksjon av utgifter til vedlikehold av ledningsnett. Endringen i inntekt skyldes justering av avgiftsnivået.

Videre ønsker man å gjennomføre en omfattende kartlegging av lekkasjer i 2006.

Kostnader ved å fortsette utskiftningen av vannledningsnett i henhold til vedtatt hovedplan er ikke medtatt i denne budsjettposten, da dette er investeringer.

4330 – 4333 AVLØP OG RENSING

Denne posten skal dekke kostnadene til drift og vedlikehold av avløpsnett. Her er det innlagt andel av lønnskostnader for å utføre de nødvendige oppgavene. Avløpsledningene i deler av Havøysund - Strandgata, Nordre gate, Dalveien og Ringveien er i dårlig forfatning.

Inntektsposten er justert i henhold til de foreslåtte økninger i avløpsavgiftene. Inntektsposten skal i tillegg til å dekke de direkte driftsutgiftene også dekke investeringskostnader, samt andel av administrasjonskostnad. Høye investeringer de siste år medfører at dekningsgraden går ned til tross for en relativt stor økning i de kommunale avgiftene. Dekningsgraden for avløp blir 91,3 % noe som vil synke når investeringene for 2006 blir lagt inn.

	Regnskap 2004	Budsjett 2005	Budsjett 2006
Driftsutgifter	340 969	524 619	464 000
Driftsinntekter	887 310	874 000	914 000
Netto driftsutgifter	-546 341	-349 381	-451 000

Reduksjon i driftsutgiftene skyldes reduksjon av utgifter til vedlikehold av ledningsnett.

Kostnader ved å fortsette utskiftningen av avløpsnett i henhold til vedtatte hovedplan for avløp er ikke medtatt i denne budsjettposten, da dette er en investering.

4360 RENOVASJON

Renovasjonen i Måsøy kommune utføres av det interkommunale selskapet Finnmark Miljøtjeneste AS. I brev av 22.07.2005 fra Finnmark Miljøtjeneste AS, anbefaler de kommunene å øke serviceavgiften med 12 %. Dette for å dekke opp fremtidige oppryddingstiltak. Administrativt ønsker man ikke en slik økning.

Kommunen skal i følge foreløpig melding fra selskapet betale følgende serviceavgifter for 2006:

- ✓ For husholdningsabonnent kr 2270,- (eks.mva), Dette gir da en prisstigning på 5 %
- ✓ For næringsabonnent kr 2550, (eks. mva). Dette gir da en prisstigning på 6 %

Kommunens utgifter skal i sin helhet tas inn over renovasjons avgiften. Dette innebærer at avgiften for 2006 er forslått justert til kr. 2.580,- pr. husholdningsabonnement pr. år (utgjør ca 5,3 %). Denne renovasjonsavgiften er en minste avgift som skal betales av alle eiendommer som ligger innenfor

renovasjonsdistriktet med regelmessig henting av avfallet. For de abonnentene som må bringe avfallet til container foreslås en årlig avgift på kr. 2360,- pr. abonnement.

I tillegg til å dekke de løpende serviceavgifter skal renovasjonsavgiften også dekke kostnadene ved avslutning av eldre fyllinger, spesialavfall, samt gjennomføring av årlige ryddeaksjoner og en andel av kommunens totale administrasjonskostnader.

Den serviceavgiften Måsøy kommune skal betale til renovatør medfører at alle med husholdningsabonnement fritt kan levere avfall på mottaksstasjonen i 2006.

	Regnskap 2004	Budsjett 2005	Budsjett 2006
Driftsutgifter	1.683.780	1 750 044	1 835 000
Driftsinntekter	1 872 460	1 911 000	2 012 000
Netto driftsutgifter	-188 680	-160 956	-177 000

Endringen i driftsbudsjettet skyldes prisstigning på renovasjonstjenesten. Avsetning av midler til opprydding / avslutning av søppelplasser/ ulovlige fyllinger opprettholdes.

Ved en eventuell innføring av renovasjonsavgift for fritidsboliger/hytter vil dette føres her.

4400 BRANNVERN

Denne posten omfatter alle kommunens kostnader med drift av brannvesen.

På utdanningssiden har kommunen for øyeblikket følgende dispensasjoner fra utdanningskravet:

- Konstituert brannsjef gjennomfører befalskurs 3 i 2005.
- Videre har ytterligere 3 av overbefelet behov for dispensasjon fra utdanningskravene.

	Regnskap 2004	Budsjett 2005	Budsjett 2006
Driftsutgifter	1 144 406	966 281	991 000
Driftsinntekter	48 729	7 500	5 000
Netto driftsutgifter	1 095 677	958 781	987 000

Ingen vesentlige endringer i budsjettet.

4410 FEIING

Omfatter 50 % feierstilling og de utgifter en har til formålet

	Regnskap 2004	Budsjett 2005	Budsjett 2006
Driftsutgifter	163 506	169 726	178 000
Driftsinntekter	138 077	151 000	156 000
Netto driftsutgifter	25 429	18 726	23 000

Endringen i driftsutgiftene relaterer seg til lønnsvekst. Mens økningen i inntekt skyldes økning av det antall piper som hører inn under bestemt feiing.

4420 BEREDSKAP MOT AKUTT FORURENSNING

Måsøy kommune inngår i det interkommunale oljevernvalget for Vest Finnmark (IUA – Vest Finnmark) ledet av havnefogden i Hammerfest. Posten skal dekke kommunens andel av utgiftene til drift av IUA, samt egne kostnader til opplæring og øvelse av brannmannskapet som inngår i dette arbeidet.

	Regnskap 2004	Budsjett 2005	Budsjett 2006
Driftsutgifter	46 299	34 000	36 000
Driftsinntekter	13 220	0	0
Netto driftsutgifter	33 079	34 000	36 000

4500 DRIFT- OG VEDLIKEHOLDSAVDELING

I denne posten ligger deler av lønn til vaktmester/vedlikeholdsarbeider som i dag har ansvaret for de kommunale utleieboliger.

	Regnskap 2004	Budsjett 2005	Budsjett 2006
Driftsutgifter	568 049	986 216	1 475 000
Driftsinntekter	6 940	0	0
Netto driftsutgifter	561 109	986 216	1 475 000

Vedlikeholdskontoene på de forskjellige bygg, vei og ledningsnett er mer eller mindre fjernet. Vedlikehold og materiell er satt sammen til 440.000. Vedlikeholdsplan på 360.000 er opprettholdt.

4550 – 4690 OFFENTLIGE BYGG

Her ligger drift av offentlige bygg. Deler av lønn til vaktmestrene, festeavgiftene, energiutgiftene og pensjon. (skoler, barnehage, institusjoner, administrasjon og brannstasjon).

	Regnskap 2004	Budsjett 2005	Budsjett 2006
Driftsutgifter	2 037 671	1 529 838	1 462 000
Driftsinntekter	168 476	0	0
Netto driftsutgifter	1 869 195	1 529 838	1 462 000

Tidligere innmeldte behov som man ikke har funnet budsjettmessig dekning for:

- o Havøysund skole m/ Samfunnssal
 - Utskiftning/ oppgradering av ett rørs varmesystem (mye lekkasjer)
 - brannteknisk oppgradering, herunder nytt brannalarmanlegg
 - utbedring/ oppgradering av ventilasjonsanlegg
 - utbedring/oppgradering av svømmehall, herunder etablering av kloreringsutstyr
 - utbedring av heis
- o Måsøy skole
 - Skifte av vannledninger på loft
- o Ingøy skole
 - Utbedring av varmesystem, herunder installasjon av el.kjele, alternativt oppgradere bygget til el. Oppvarming
- o Gunnarnes skole
 - Utbedring av varmesystem, herunder installasjon av el.kjele, alternativt oppgradere bygget til el. Oppvarming
- o Polarhallen
 - behov for forbedring av elektrisk opplegg i hallen (flere/ bedre føringer for stikk kontakter m.v.)
- o Høtten barnehage
 - etablering av vognhus
- o Rådhuset
 - brannteknisk oppgradering, herunder nytt brannalarmanlegg
 - utbedring/oppgradering av ventilasjonsanlegg

- etablering av gode bøttekott
- o Helsesenteret
 - utbedring/oppgradering av ventilasjonsanlegg for "lege fløy"
 - utbedringer / oppgraderinger i fyrrom
- o Måsøy museum
 - Skifte av flere vinduer, ønske om oppgradering av uteområdet, ønske om inv. oppussing

Det er naturlig at disse tingene dekkes over vedlikeholdsplanen/investeringsbudsjettet. Havøysund skole bør sees i sammenheng med en eventuell ombygging.

I tillegg står etaten overfor følgende utfordringer i ikke prioritert rekkefølge:

- Godkjenning av vannverkene i kommunen.
- Lekkasjeøk på ledningsnettet i Havøysund
- Innkjøp av Lift til lysarmaturutskiftningen, istappnedslåing, vedlikehold i høyden.
- Multimaskin, til snemåking, kantklipping, feiing av veier osv.
- Ren/Skitten sone på Uteetaten. Pålegg fra Arbeidstilsynet.
- Ferdigstilling av serviceplassen
- Skiltinnkjøp i hht. Skiltplanen
- Vannverket på Rolfsøya, rensing i hht forskrift.
- Forlengelse av vannledningen på Ingøya til over kirkebakken.
- Forlengelse av vannledningen fra Snefjord skole til Krokelv.
- Justering/ny oppmåling av tomter i Dalveien.
- Vegoppmerking
- Rullering av avløpsplanen fra 1998.
- Uteboder/Garasjer til eldreboligene (Søndregate 12-22)
- Vannforsyning til Arctic View, borehull eller vanntank på bil.
- Utarbeidelsen av en vedlikeholdsplan for kommunale bygg
- 2 stk 40 fot containere for røykdykkere i eget brannvesen, samt øvelse utad blant kommunalt ansatte
- Gatebelysning av gang og sykkelveier i Havøysund
- Asfaltering mot Arctic View
- Grus til grusveiene på Rolfsøya og til Slotten
- Rullering av Trafikksikkerhetsplan
- Rullering av handlingsplan for trafikksikkerhetsplan

4700 SOSIALBOLIGER

Denne posten omfatter drift av sosialboligene i Fjellveien 1.

	Regnskap 2004	Budsjett 2005	Budsjett 2006
Driftsutgifter	104 611	41 600	37 000
Driftsinntekter	76 362	103 000	100 000
Netto driftsutgifter	28 249	-61 400	-63 000

Det er ikke budsjettet med vedlikeholdsplan på denne posten.

Dette bygget har behov for omfattende oppgraderinger. Det er naturlig at dette dekkes over vedlikeholdsplanen / kapitalbudsjettet

4710 TRYGDEBOLIGER SØNDREGATE

Denne posten omfatter drift av eldreboligene i Søndregate. Måsøy kommune har de siste årene brukt midler fra vedlikeholdsplanen på å oppgradere enkelte av boligene.

	Regnskap 2004	Budsjett 2005	Budsjett 2006
Driftsutgifter	548 450	140 100	93 000
Driftsinntekter	435 484	480 000	490 000
Netto driftsutgifter	112 966	-339 900	-397 000

Endringene i driftsutgiftene relaterer seg til at det nå er installert vedfyring i de aller fleste leiligheter. Det er ikke budsjettert med vedlikeholdsplan på denne posten.

Det er behov for utbedring av dreneringen rundt Søndregate 16/18 og 20/22. Setninger i gulvene har medført at bl.a. varmekabler i underetasjen i Søndregate 16/18 ikke fungerer. På sikt er det behov for en total renovering av Søndregate 16/18 og 20/22

4720 DALTUN

Denne posten omfatter andel av lønn til vaktmester, og drift av Daltun.

	Regnskap 2004	Budsjett 2005	Budsjett 2006
Driftsutgifter	112 314	108 509	88 000
Driftsinntekter	482 412	552 000	500 000
Netto driftsutgifter	-370 098	-443 491	-412 000

Bygget har nå stått i 5 år, og det vil derfor være behov for å male dette i løpet av 2006.

Det er også behov for at samtlige leiligheter får en ordentlig vaskeflate mellom over og underskap på kjøkkenseksjonen i hver leilighet.

4800 BOLIGER HAVØYSUND

Her ligger kostnaden til drift av de kommunale boligene i Havøysund.

	Regnskap 2004	Budsjett 2005	Budsjett 2006
Driftsutgifter	420 338	290 282	215 000
Driftsinntekter	940 533	877 000	1 010 000
Netto driftsutgifter	-520 195	-586 718	-795 000

Endring i driftsinntekt skyldes en økning av konsumprisindeksen på 2 %. Det er ikke budsjettert med vedlikeholdsplan på denne posten.

Det er behov for en omfattende utbedring av flere av kommunens utleiebygg, da vesentlige bygningsdeler og konstruksjoner (vinduer/ dører, tak, bad o.l) nå har oppnådd normal levetid.

Eksempler på dette er

- Stolvannsvæien 15
- Rolvsøyveien 16/118
- Fjellveien 40 a/b
- Fjellveien 38 (kun nede)
- Lomvannsvæien

4810 BOLIGER DISTRIKT

I denne posten ligger kostnaden til drift av de kommunale boligene i distriktet, herunder andel av lønn til vaktmester

	Regnskap 2004	Budsjett 2005	Budsjett 2006
Driftsutgifter	155 677	125 336	122 000
Driftsinntekter	248 839	285 000	270 000
Netto driftsutgifter	-93162	-159 664	-148 000

Det er behov for en omfattende utbedring av flere av kommunens utleiebygg, da vesentlige bygningsdeler og konstruksjoner nå har oppnådd normal levetid. Eksempler på dette er:

1. Lærerbolig på Rolvsøy
 - behov for inv. oppussing, skifte av vinduer o.l.
2. Leiligheter på Ingøy skole
 - behov for utbedring av bad, skifte av vindu, samt inv. oppussing.

4820 NÆRINGSBYGG

I dette underkapittelet ligger kostnaden til drift av de kommunale næringsbygg. (Hygronorbygget, Nærradioen og venterom på fergeleie, samt blomsterbutikken.)

	Regnskap 2004	Budsjett 2005	Budsjett 2006
Driftsutgifter	16 384	7 700	10 000
Driftsinntekter	94 159	76 000	50 000
Netto driftsutgifter	-77 775	-68 300	-40 000

Inntektene er budsjettet forsiktig inn i 2006.

Det er ikke budsjettet med vedlikehold på næringsbygg.

4900 EIENDOMMER

Underkapittelet omfatter utgifter på eiendom uten bygg/inntekter på eiendommer som kommunen eier og leier ut/fester bort.

	Regnskap 2004	Budsjett 2005	Budsjett 2006
Driftsutgifter	805	5 000	5 000
Driftsinntekter	63 445	14 000	14 000
Netto driftsutgifter	-62 640	-9 000	-9 000

Ingen endringer.

8000-8999 SKATTER OG RAMMETILSKUDD

	Regnskap 2004	Budsjett 2005	Budsjett 2006
Driftsutgifter	4 309 462	4 300 000	4 300 000
Driftsinntekter	71 850 025	66 805 293	77 494 250
Netto driftsinntekter	67 540 563	66 805 293	73 194 250

Her budsjetteres alle rammeoverføringer, skatteinntekter og avskrivninger. Her ligger reserver på 0,5 millioner kr (skatteinntekter).

9000-9999 RENTER, AVDRAG OG FINANSTRANSAKSJONER

	Regnskap 2004	Budsjett 2005	Budsjett 2006
Finansutgifter	9 846 544	9 856 195	15 054 827
Finansinntekter	283 697	265 000	195 000
195	9 562 847	9 591 195	14 859 827

DEL 4 – HOVEDOVERSIKTER

BUDSJETTSKJEMA 1A - DRIFTSBUDSJETTET

	Regnskap 2004	Budsjett 2005	Budsjett 2006
Budsjettskjema 1A - drift			
Skatt på inntekt og formue	19.453.325,45	19.805.000,00	19.486.000,00
Ordinært rammetilskudd	43.673.244,00	42.964.000,00	48.239.000,00
Skatt på eiendom	0,00	0,00	0,00
Andre direkte eller indirekte skatter	0,00	0,00	0,00
Andre generelle statstilskudd	1.232.602,00	40.000,00	40.000,00
Sum frie disponible inntekter	64.359.171,45	62.809.000,00	67.765.000,00
Renteinntekter og utbytte	289.825,64	163.000,00	195.000,00
Renteutg., provisjoner og andre fin.utg.	1.639.736,46	1.662.000,00	2.042.577,00
Avdrag på lån	4.223.221,00	4.472.195,00	5.280.000,00
Netto finansinnt./utg.	-5.573.131,82	-5.971.195,00	-7.127.577,00
Til dekning av tidligere regnsk.m. merforbruk	0,00	0,00	0,00
Til ubundne avsetninger	2.026.082,26	1.286.000,00	2.931.000,00
Til bundne avsetninger	2.303.293,00	0,00	0,00
Bruk av tidligere regnks.m. mindreforbruk	1.026.082,26	0,00	0,00
Bruk av ubundne avsetninger	362.268,00	3.427.000,00	400.000,00
Bruk av bundne avsetninger	1.769.806,41	129.442,00	0,00
Netto avsetninger	-1.171.218,59	2.270.442,00	-2.531.000,00
Overført til investeringsbudsjettet	1.831.309,00	3.809.000,00	4.801.250,00
Til fordeling drift	55.783.512,04	55.299.247,00	53.305.173,00
Sum fordelt til drift (fra skjema 1B)	55.783.512,04	55.299.247,00	53.305.173,00
Mer/mindreforbruk	0,00	0,00	0,00

BUDSJETTSKJEMA 1A – INVESTERINGSBUDSJETTET

	Regnskap 2004	Budsjett 2005	Budsjett 2006
Budsjettskjema 2A - investering			
Investeringer i anleggsmidler	10.211.658,25	15.963.000,00	24.006.250,00
Utlån og forskutteringer	1.126.000,00	601.000,00	0,00
Avdrag på lån	468.955,00	489.000,00	300.000,00
Avsetninger	967.705,00	0,00	0,00
Årets finansieringsbehov	12.774.318,25	17.053.000,00	24.306.250,00
Finansiert slik:			
Bruk av lånemidler	1.617.000,00	8.107.000,00	13.876.000,00
Inntekter fra salg av anleggsmidler	0,00	66.000,00	0,00
Tilskudd til investeringer	0,00	0,00	0,00
Mottatte avdrag på lån og refusjoner	7.398.026,00	2.906.000,00	3.629.000,00
Andre inntekter	0,00	0,00	0,00
Sum ekstern finansiering	9.015.026,00	11.079.000,00	17.505.000,00
Overført fra driftsbudsjettet	1.831.309,00	3.809.000,00	4.801.250,00
Bruk av avsetninger	1.584.640,00	2.165.000,00	2.000.000,00
Sum finansiering	12.430.975,00	17.053.000,00	24.306.250,00
Udekket/udisponert	- 343.343,25	0,00	0,00

ØKONOMISK OVERSIKT – DRIFTSBUDSJETTET

	Regnskap 2004	Budsjett 2005	Budsjett 2006
Driftsinntekter			
Brukerbetalinger	3.998.134,58	3.769.360,00	3.815.000,00
Andre salgs- og leieinntekter	7.892.333,37	7.694.430,00	7.850.780,00
Overføringer med krav til motytelse	19.444.108,03	16.030.010,00	15.969.380,00
Rammetilskudd	43.673.244,00	42.964.000,00	48.239.000,00
Andre statlige overføringer	1.232.602,00	40.000,00	40.000,00
Andre overføringer	40.930,40	638.293,00	618.000,00
Skatt på inntekt og formue	19.453.325,45	19.805.000,00	19.486.000,00
Eiendomsskatt	0,00	0,00	0,00
Andre direkte og indirekte skatter	0,00	0,00	0,00
Sum driftsinntekter	95.734.677,83	90.941.093,00	96.018.160,00
Driftsutgifter			
Lønnsutgifter	52.986.850,40	52.117.218,00	52.416.527,00
Sosiale utgifter	7.569.866,47	8.908.008,00	5.948.920,00
Kjøp av varer og tj som inngår i tj.produksjon	16.334.205,67	15.315.972,00	14.853.800,00
Kjøp av tjenester som erstatter tj.produksjon	3.187.558,34	3.021.783,00	3.226.086,00
Overføringer	6.793.005,59	4.068.359,00	5.113.000,00
Avskrivninger	4.309.462,39	4.300.000,00	4.300.000,00
Fordeelte utgifter	-8.663,00	0,00	0,00
Sum driftsutgifter	91.172.285,86	87.731.340,00	85.858.333,00
Brutto driftsresultat	4.562.391,97	3.209.753,00	10.159.827,00
Finansinntekter			
Renteinntekter, utbytte og eieruttak	289.825,64	163.000,00	195.000,00
Mottatte avdrag på utlån	0,00	0,00	0,00
Sum eksterne finansinntekter	289.825,64	163.000,00	195.000,00
Finansutgifter			
Renteutgifter, provisjoner og andre fin.utg.	1.639.736,46	1.662.000,00	2.042.577,00
Avdragsutgifter	4.223.221,00	4.472.195,00	5.280.000,00
Utlån	0,00	0,00	0,00
Sum eksterne finansutgifter	5.862.957,46	6.134.195,00	7.322.577,00
Resultat eksterne finanstransaksjoner	-5.573.131,82	-5.971.195,00	-7.127.577,00
Motpost avskrivninger	4.309.462,39	4.300.000,00	4.300.000,00
Netto driftsresultat	3.298.722,54	1.538.558,00	7.332.250,00
Interne finanstransaksjoner			
Bruk av tidligere års regnsk.m. mindreforbruk	1.026.082,26	0,00	0,00
Bruk av disposisjonsfond	362.268,00	3.427.000,00	400.000,00
Bruk av bundne fond	1.769.806,41	129.442,00	0,00
Bruk av likviditetsreserve	0,00	0,00	0,00
Sum bruk av avsetninger	3.158.156,67	3.556.442,00	400.000,00
Overført til investeringsregnskapet	1.831.309,00	3.809.000,00	4.801.250,00
Dekning av tidligere års regnsk.m. merforbruk	0,00	0,00	0,00
Avsetninger til disposisjonsfond	2.026.082,26	1.286.000,00	2.931.000,00
Avsetninger til bundne fond	2.303.293,00	0,00	0,00
Avsetninger til likviditetsreserven	0,00	0,00	0,00
Sum avsetninger	6.160.684,26	5.095.000,00	7.732.250,00
Regnskapsmessig mer/mindreforbruk	296.194,95	0,00	0,00

ØKONOMISK OVERSIKT – INVESTERINGSBUDSJETTET

	Regnskap 2004	Budsjett 2005	Budsjett 2006
Inntekter			
Salg av driftsmidler og fast eiendom	0,00	0,00	0,00
Andre salgsinntekter	0,00	0,00	0,00
Overføringer med krav til motytelse	6.939.810,00	2.606.000,00	3.329.000,00
Statlige overføringer	0,00	0,00	0,00
Andre overføringer	0,00	0,00	0,00
Renteinntekter, utbytte og eieruttak	0,00	0,00	0,00
Sum inntekter	6.939.810,00	2.606.000,00	3.329.000,00
Utgifter			
Lønnsutgifter	3.417,40	0,00	0,00
Sosiale utgifter	0,00	0,00	0,00
Kjøp av varer og tj som inngår i tj.produksjon	8.309.897,30	15.623.000,00	19.205.000,00
Kjøp av tjenester som erstatter tj.produksjon	339.670,91	0,00	0,00
Overføringer	1.558.672,64	340.000,00	4.801.250,00
Renteutgifter, provisjoner og andre fin.utg.	0,00	0,00	0,00
Fordeelte utgifter	0,00	0,00	0,00
Sum utgifter	10.211.658,25	15.963.000,00	24.006.250,00
Finanstransaksjoner			
Avdragsutgifter	468.955,00	489.000,00	300.000,00
Utlån	567.000,00	300.000,00	0,00
Kjøp av aksjer og andeler	559.000,00	301.000,00	0,00
Dekning av tidligere års udekket	0,00	0,00	0,00
Avsetninger til ubundne investeringsfond	0,00	0,00	0,00
Avsetninger til bundne fond	967.705,00	0,00	0,00
Avsetninger til likviditetsreserve	0,00	0,00	0,00
Sum finansieringstransaksjoner	2.562.660,00	1.090.000,00	300.000,00
Finansieringsbehov	5.834.508,25	14.447.000,00	20.977.250,00
Dekket slik:			
Bruk av lån	1.617.000,00	8.107.000,00	13.876.000,00
Mottatte avdrag på utlån	458.216,00	300.000,00	300.000,00
Salg av aksjer og andeler	0,00	66.000,00	0,00
Bruk av tidligere års udisponert	0,00	0,00	0,00
Overføringer fra driftsregnskapet	1.831.309,00	3.809.000,00	4.801.250,00
Bruk av disposisjonsfond	1.287.849,00	1.016.000,00	2.000.000,00
Bruk av ubundne investeringsfond	0,00	0,00	0,00
Bruk av bundne fond	296.791,00	1.060.000,00	0,00
Bruk av likviditetsreserve	0,00	89.000,00	0,00
Sum finansiering	5.491.165,00	14.447.000,00	20.977.250,00
Udekket/udisponert	- 343.343,25	0,00	0,00

DEL 5 – KOSTRA STATISTIKK

	Måsøy 2004	Gruppe 6 2004	Snitt Finnm 2004	Snitt Landet 2004
Finansielle nøkkeltall				
2.1 Finansielle nøkkeltall i prosent av driftsinntektene				
Brutto driftsresultat i prosent av brutto driftsinntekter	4,8	1,4	4	0,9
Netto driftsresultat i prosent av brutto driftsinntekter	3,5	2,7	3,1	2
Mva-kompensasjon påløpt i investeringsregnskapet, i % av brutto driftsinntekter	1,6	1,7	2,3	1,7
Mva-kompensasjon påløpt i driftsregnskapet, i % av brutto driftsinntekter	2,5	1,9	2,1	1,7
Overskudd før lån og avsetninger i % av brutto driftsinntekter	4,4	-4	-6,5	-5,7
Rente- og avdragsutgifter netto, i % av brutto driftsinntekter	5,8	2,7	4,7	2,6
Avdragsutgifter netto, i prosent av brutto driftsinntekter	4,4	2,9	3,2	2,9
Renteutgifter netto, i prosent av brutto driftsinntekter	1,4	-0,1	1,5	-0,3
Langsiktig gjeld i prosent av brutto driftsinntekter	155,5	156	170,7	160,6
- herav Pensjonsforpliktelse i prosent av brutto driftsinntekter	112,1	84,2	90,6	87,3
Arbeidskapital i prosent av brutto driftsinntekter	15,8	20	12,8	22
Akkumulert regnskapsresultat i prosent av brutto driftsinntekter	0,3	0,3	0	-1
Akkumulert resultat i investeringsregnskapet, i prosent av brutto driftsinntekter	-0,4	-0,3	-1,1	-0,9
2.2 Finansieringskilder for investeringene				
Finansieringskilde for investeringene i %, Overføring fra driftsregnskapet	17,9	8,3	1,3	4,1
Finansieringskilde for investeringene i %, Tilskudd, refusjoner, salgsinntekter m.v	68	21,8	15,1	22,1
- Herav salg av fast eiendom	0	2,9	6,8	7,9
Finansieringskilde for investeringene i %, Diverse intern finansiering	9,4	6	11,6	7,8
- Herav udekket/udisponert i investeringsregnskapet	3,4	1,7	7,2	3,6
Finansieringskilde for investeringene i %, Bruk av lån (netto)	4,7	63,6	72,1	65,9
- Herav aksjer og andeler	-5,5	-1,5	-0,8	-2
2.3 Brutto driftsinntekter fordelt på inntektskilder				
Skatt på inntekt og formue i % av brutto driftsinntekter	20,3	22,3	27	40,5
- herav Naturressursskatt i % av brutto driftsinntekter	0	1	0	0
Statlig rammeoverføring i % av brutto driftsinntekter	45,6	36,8	32,9	19,2
Andre statlige tilskudd til driftsformål i % av brutto driftsinntekter	1,3	5,9	4,1	5,7
Eiendomsskatt i % av brutto driftsinntekter	0	2,4	1,6	2,1
Konsesjonskraftinntekter i % av brutto driftsinntekter	0	1,2	0,1	0,2
Salgs- og leieinntekter i % av brutto driftsinntekter	12,4	11,8	13	15
Andre driftsinntekter i % av brutto driftsinntekter	20,3	19,7	21,3	17,3
2.4 Nøkkeltall i kroner per innbygger				
Brutto driftsutgifter i kroner per innbygger	65 443	66 118	53 964	41 786

Økonomiplan 2006-2009 og budsjett 2006 med ansvarsbeskrivelser

Korrigerte brutto driftsutgifter i kroner per innbygger	55 827	56 122	44 167	33 117
Netto driftsutgifter i kroner per innbygger	43 207	45 224	35 041	27 759
Brutto driftsinntekter i kroner per innbygger	68 724	67 071	56 188	42 178
Netto driftsresultat i kroner per innbygger	2 373	1 786	1 718	830
Frie inntekter i kroner per innbygger	45 317	39 552	33 661	25 103
Netto lånegjeld i kroner per innbygger	103 302	93 658	85 012	58 954
- herav Pensjonsforpliktelse i kroner per innbygger	77 048	56 428	48 437	36 726

2.5 Nøkkeltall fordelt på utgiftsområder

2.5.1 Brutto driftsutgifter

Brutto driftsutg, adm, styring og fellesutg, i % av tot brutto driftsutg.	13,2	10,9	10,1	7,6
Brutto driftsutgifter, barnehage, i % av totale brutto driftsutgifter	5,8	5,9	8,6	8,2
Brutto driftsutgifter, grunnskoleopplæring, i % av totale brutto driftsutgifter	20,1	21,2	23,3	24,3
Brutto driftsutgifter, kommunehelse, i % av totale brutto driftsutgifter	6,7	5,3	5,6	4
Brutto driftsutgifter, pleie og omsorg, i % av totale brutto driftsutgifter	23,7	29,8	22,2	26,7
Brutto driftsutgifter, sosialtj., i % av totale brutto driftsutgifter	1,9	2,4	3,5	4,4
Brutto driftsutgifter, barnevern, i % av totale brutto driftsutgifter	0,3	1,2	2,1	2,3
Brutto driftsutg, vann, avløp, renov./avfall, i % av tot brutto driftsutg	4,7	3,4	4,5	5
Brutto driftsutg, fys. planl./kult.minne/natur/nærmiljø, i % av tot brutto driftsutg.	0,5	1,5	1	1,5
Brutto driftsutgifter, kultur, i % av totale brutto driftsutgifter	4	2,7	4,3	3,1
Brutto driftsutgifter, kirke, i % av totale brutto driftsutgifter	1,5	1,2	0,9	1,1
Brutto driftsutgifter, samferdsel, i % av totale brutto driftsutgifter	2,5	2,1	2,1	1,6
Brutto driftsutgifter, bolig, i % av totale brutto driftsutgifter	3,6	2	1,2	1,7
Brutto driftsutgifter, næring, i % av totale brutto driftsutgifter	2,2	3	1,6	1,2
Brutto driftsutgifter, brann og ulykkesvern, i % av totale brutto driftsutg	1,7	1,2	1,6	1,4
Brutto driftsutgifter, tjenester utenfor ordinært kommunalt ansvarsområde, i % av totale brutto driftsutg.	1	0,7	0,7	0,4

2.5.2 Netto driftsutgifter

Netto driftsutg, adm, styring, fellesutg, i % av totale netto driftsutg	18,8	14,7	13,2	9,7
Netto driftsutg, adm, styring, fellesutg, i % av totale netto driftsutg	18,6	14,5	13,9	10,1
Netto driftsutgifter, barnehage, i % av totale netto driftsutgifter	0,2	2,8	2,6	2,4
Netto driftsutgifter, grunnskoleopplæring, i % av totale netto driftsutgifter	26,7	27,6	31	31,9
Netto driftsutgifter, kommunehelse, i % av totale netto driftsutgifter	6,6	5,3	6,1	4,5
Netto driftsutgifter, pleie og omsorg, i % av totale netto driftsutg.	30,7	37,1	28,2	34,2
Netto driftsutgifter, sosialtj.,	2,2	3,2	4,1	5,8

Økonomiplan 2006-2009 og budsjett 2006 med ansvarsbeskrivelser

i % av totale netto driftsutgifter				
Netto driftsutgifter, barnevern,				
i % av totale netto driftsutgifter	0,4	1,7	3,1	3,1
Netto driftsutg, vann, avløp, renovasjon/avfall,				
i % av tot netto driftsutg	-0,3	-0,1	-1,2	-1,2
Netto driftsutg, fys.planl./kult.minne/natur/nærmiljø,				
i % av totale netto driftsutg	0,5	1	1	1,2
Netto driftsutgifter, kultur,				
i % av totale netto driftsutgifter	4,7	2,8	4,5	3,6
Netto driftsutgifter, kirke,				
i % av totale netto driftsutgifter	2	1,8	1,4	1,6
Netto driftsutgifter, samferdsel,				
i % av totale netto driftsutgifter	3,1	2,9	2,4	1,9
Netto driftsutgifter, bolig,				
i % av totale netto driftsutgifter	0,7	0,3	0	-0,2
Netto driftsutgifter, næring,				
i % av totale netto driftsutgifter	1,5	-2,7	1,1	-0,3
Netto driftsutgifter, brann og ulykkesvern,				
i % av totale netto driftsutg	2,3	1,5	1,8	1,7
Netto driftsutgifter, tjenester utenfor ordinært kommunalt ansvarsområde, i % av totale brutto driftsutg.	-0,1	-0,1	0,6	0,1

2.5.3 Lønnsutgifter

Lønn, adm, styring, fellesutgifter,				
i % av totale lønnsutgifter	12,6	11,9	10,3	9,5
herav: lønn ført på funksjon 190	0	1,6	0,9	2,3
Lønn, barnehage,				
i % av totale lønnsutgifter	8	7,9	9,8	7,9
Lønn, grunnskoleopplæring,				
i % av totale lønnsutgifter	24,4	25,8	31,3	31,6
Lønn, kommunehelse,				
i % av totale lønnsutgifter	9	5,4	6,4	3,6
Lønn, pleie og omsorg,				
i % av totale lønnsutgifter	32,3	39,1	29,3	35,5
Lønn, sosialtjenesten,				
i % av totale lønnsutgifter	2	1,4	2,2	2,2
Lønn, barnevern,				
i % av totale lønnsutgifter	0,2	1	1,6	1,9
Lønn, vann, avløp, renovasjon/avfall,				
i % av totale lønnsutgifter	1,2	0,7	1,2	1,1
Lønn, fysisk planlegging, kulturminne/natur/nærmiljø,				
i % av totale lønnsutgifter	0,6	1,1	1,1	1,6
Lønn, kultur,				
i % av totale lønnsutgifter	3,7	1,7	3	1,9
Lønn, kirke,				
i % av totale lønnsutgifter	0	0	0	0
Lønn, samferdsel,				
i % av totale lønnsutgifter	0,3	0,3	0,8	0,5
Lønn, bolig,				
i % av totale lønnsutgifter	2	0,4	0,2	0,3
Lønn, næring,				
i % av totale lønnsutgifter	0,6	1,5	0,5	0,7
Lønn, brann og ulykkesvern,				
i % av totale lønnsutgifter	1,5	1,1	2,1	1,4
Lønn, tjenester utenfor ordinært kommunalt ansvarsområde, i % av totale lønnsutgifter	1,7	0,6	0,3	0,3

2.5.4 Salgs- og leieinntekter

tjenesteområder i % av brutto driftsutgifter innen området

Salgs- og leieinntekter adm., styring og fellesutg. i % av brutto dr.utg innen området	4	3,6	4,1	8,8
Salgs- og leieinntekter barnehage i % av brutto dr.utg innen området	26	20,5	19,5	16,9
Salgs- og leieinntekter grunnskoleopplæring i % av brutto dr.utg innen området	2,6	2,2	3,4	4,7
Salgs- og leieinntekter kommunehelse i % av brutto dr.utg. innen området	10	10,2	7,9	6,1
Salgs- og leieinntekter pleie og omsorg i % av brutto dr.utg. innen området	7,5	10,2	10,4	9,6
Salgs- og leieinntekter sosialtjenesten i % av brutto dr.utg. innen området	0	0,3	0,1	1,3
Salgs- og leieinntekter barnevern i % av brutto dr.utg. innen området	0	0,1	0	0,1
Salgs- og leieinntekter vann,- avløp og renovasjon/avfall i % av brutto dr.utg. innen området	103,6	100,1	117,3	114,9
Salgs- og leieinntekter fys. planl., kulturminne, natur og nærmiljø i % av brutto dr.utg. innen området	40,4	24,4	27,9	38
Salgs- og leieinntekter kultur i % av brutto dr.utg. innen området	0,9	9	14,2	12,8
Salgs- og leieinntekter kirke i % av brutto dr.utg. innen området	0	0,1	0,1	1,1
Salgs- og leieinntekter samferdsel i % av brutto dr.utg. innen området	1,7	1,7	16,5	15,2
Salgs- og leieinntekter bolig i % av brutto dr.utg. innen området	66,8	78,1	80,9	83,6
Salgs- og leieinntekter næring i % av brutto dr.utg. innen området	15,5	14,5	3,9	39,5
Salgs- og leieinntekter brann og ulykkesvern i % av brutto dr.utg. innen området	9	12,6	19,8	16,8
Salgs- og leieinntekter tjenester utenfor ordinært kommunalt tjenesteområde i % av brutto dr.utg. innen området	0	27,9	0,9	10,4

2.5.5 Brutto investeringsutgifter

Brutto inv.utg, adm, styring, fellesutg, i % av tot brutto inv.utgifter	0	11,7	5,3	6,5
Brutto investeringsutg, barnehage, i % av totale brutto inv.utg	0	3,2	3,4	3,2
Brutto investeringsutg, grunnskoleopplæring, i % av totale brutto inv.utg	5,8	10,4	37,5	22,8
Brutto investeringsutg, kommunehelse, i % av totale brutto inv.utg	0	0,5	1	0,6
Brutto investeringsutg, pleie og omsorg, i % av totale brutto inv.utg	7,9	33,8	13,2	18,3
Brutto investeringsutg, sosialtj., i % av totale brutto inv.utg	0	0	0,1	0,2
Brutto investeringsutg, barnevern, i % av totale brutto inv.utgifter	0	0	0	0,1
Brutto inv.utg, vann, avløp, renovasjon/avfall, i % av tot brutto inv.utg	17,4	8,7	10,6	14,3
Brutto inv.utg, fys.planl./kult.minne/natur/nærmiljø, i % av tot brutto inv.utgifter	0	1,1	4,2	2,2
Brutto investeringsutgifter, kultur, i % av totale brutto inv.utgifter	0	4,9	11,7	8,3
Brutto investeringsutg, kirke, i % av totale brutto inv.utg	0	0,3	1	1,4
Brutto investeringsutg, samferdsel,	4,8	9,3	6,8	6,5

Økonomiplan 2006-2009 og budsjett 2006 med ansvarsbeskrivelser

i % av totale brutto inv.utgifter				
Brutto investeringsutg, bolig,				
i % av totale brutto inv.utg	2,1	8,4	2,3	11,5
Brutto investeringsutg, næring,				
i % av totale brutto inv.utgifter	62	6,8	2,1	3,2
Brutto investeringsutg, brann og ulykkesvern,				
i % av totale brutto inv.utg	0	0,7	0,5	0,7
Brutto investeringsutg., tjenester utenfor ord.				
kommunalt tjenesteområde, i % av totale brutto inv.utg	0	0	0	0,2
Administrasjon, styring og fellesutgifter				

2.6 Nøkkeltall for administrasjon, styring og fellesutgifter

Brutto driftsutgifter pr. innb. i kr.,				
adm., styring og fellesutgifter	8 654	7 222	5 471	3 184
Netto driftsutgifter pr. innb. i kr.,				
adm., styring og fellesutgifter	8 132	6 642	4 642	2 690
herav: Lønnsutgifter pr. innb. i kr.,				
adm., styring og fellesutgifter	5 095	5 024	3 335	2 380
av dette: Lønnsutgifter ført på funksjon 190,				
pr. innb. i kr.	0	686	304	572
MVA-kompensasjon drift, adm.,				
styring og fellesutg. pr. innbygger (kroner)	398	319	274	171
MVA-kompensasjon investering, adm.,				
styring og fellesutg. pr. innbygger (kroner)	1	155	85	60
Brutto driftsutgifter pr. innb. i kr., adm.,				
styring og fellesutgifter, ekskl. funksjonene 170, 180 og 190	8 483	6 986	5 186	3 059
Netto driftsutgifter pr. innb. i kr., adm.,				
styring og fellesutgifter, ekskl. funksjonene 170, 180 og 190	8 050	6 542	4 884	2 798