



Måsøy kommune



Økonomiplan 2011 – 2014
Årsbudsjett 2011

INNHALDSFORTEGNELSE

DEL 1 – INNLEDNING OG MÅL	4
Innledning.....	4
Mål i henhold til kommuneplan	4
Investeringsbudsjettet – innledende kommentar	6
Hovedtrekk - endringer av driftsbudsjettet.....	7
Midler avsatt til kommunestyrets disposisjon.....	9
Andre vurderinger og kommentarer	9
DEL 2 – KOMMUNEPLAN 2011 - 2014	10
Økonomiplan – hjemmel i lov.....	10
Statistikk og utviklingstrekk.....	10
Gjennomgang av kommunens økonomiske situasjon	11
Konsekvensjustert budsjettoversikt – investering	17
Konsekvensjustert budsjettoversikt – drift.....	18
Vurdering av konsekvensjustert budsjett	19
Endelig budsjettoversikt	19
Investerings- og finansieringsplan	19
DEL 3 BUDSJETT 2010	21
Sentraladministrasjonen (1000: 1999).....	21
Innledning.....	21
Utviklingstrekk.....	21
Målsetting for kommunen som organisasjon	22
Sentrale arbeidsområder 2011	23
Økonomiske ressurser	23
Kultur og oppvekst (2000:2999).....	25
Innledning.....	25
Sentrale arbeidsområder 2011	25
Økonomiske ressurser	26
Andre vurderinger og kommentarer	27
Helse- og omsorgssektoren (3000:3999)	29
Innledning.....	29
Sentrale arbeidsområder 2011	29
Økonomiske ressurser	29
Andre vurderinger og kommentarer	30
Teknisk sektor (4000:4999)	31
Innledning.....	31
Sentrale arbeidsområder 2011	31
Økonomiske ressurser	33
Andre vurderinger og kommentarer	34
DEL 4 – HOVEDOVERSIKTER	35
BUDSJETTSKJEMA 1A – DRIFTSBUDSJETTET.....	35
BUDSJETTSKJEMA 2A – INVESTERING	36
ØKONOMISK OVERSIKT – DRIFTSBUDSJETTET	37
ØKONOMISK OVERSIKT – INVESTERINGSBUDSJETTET.....	39
DEL 5 – KOSTRA STATISTIKK.....	40

DEL 1 – INNLEDNING OG MÅL

Innledning

Måsøy kommunes økonomidokument består av to deler:

1. Økonomiplan 2011-2014 og budsjett 2011. Det legges fram en enkel analyse av kostra nøkkeltall. I tillegg er Måsøy kommune sine langsiktige målsetninger tatt med, fordi budsjettet og økonomiplanen skal gjenspeile disse målene.
2. Detaljbudsjett 2011 legges ved som saksdokument.

Mål i henhold til kommuneplan

Budsjettet og økonomiplanen skal utarbeides i tråd med de planer som gjelder for Måsøy kommune. Nedenfor følger utdrag fra Måsøy kommunes kommuneplan, langsiktig del 2000-2012. Ny kommuneplan er under arbeid, og vil bli behandlet i løpet av 2011.

Visjon

Måsøy kommune skal være en moderne og fremtidsrettet kommune hvor alle får mulighet til egenutvikling, godt samhold og trygghet i hverdagsliv.

Satsingsområde: Opprettholde bosetningen

Måsøy kommune har som hovedmålsetning å opprettholde bosettinga i alle lokalsamfunn i kommunen. I kommuneplanperioden 2000 – 2010 er folketallet redusert med 14 %. Dette er alvorlig, og det vil være avgjørende at kommunen i 2011/2012 har fokus på tiltak som kan snu denne utviklingen. Hovedmålsettingen for økonomiplanperioden og 2011/2012 er å dempe fraflyttingstakten og stoppe befolkningsnedgangen. Dette skal vi gjøre gjennom å ha fokus på

- Omdømmebygging. Et løsningsorientert og positivt fokus på mulighetene i kommunen og det gode liv. Kompetanseutvikling, samhold og trivsel er viktige forutsetninger for å tiltrekke oss nye innbyggere, herunder er unge i etableringsfasen den viktigste målgruppen.
- Å stimulere til et allsidig næringsliv og attraktive arbeidsplasser.
- Boligsituasjon, herunder er det viktig å ha tilstrekkelig antall byggeklare tomter tilgjengelig.
- God kommunal tjenesteproduksjon er viktige faktorer som kan bidra til å dempe fraflyttingstakten.
- En viktig forutsetning for å nå disse mål er blant annet å bygge på de forutsetninger som fremgår av Fylkesplanen, Handlingsplan for Kyst-Finnmark og Regionalt utviklingsprogram.

Satsingsområde: Sikre kommunikasjon og infrastruktur

Kommunen skal sikres gode kommunikasjonsforbindelser og ha en infrastruktur som gir kommunen mulighet til å imøtekomme fremtidige krav.

- Mobil- og fibernett utbedres slik at kommunens områder dekkes fullt ut.
- Kommunens områder sikres stabil strømtilførsel.
- Båtforbindelse til øyene må være tilpasset dagens behov, herunder tilfredsstillende tilgjengelighet for passasjer- og godstrafikk.

Satsingsområde: Næringsutvikling

Måsøy kommune har som målsetning å trygge eksisterende arbeidsplasser og satse på økt verdiskapning, herunder stimulere til å utvikle et allsidig næringsliv og videreutvikle samarbeidet mellom kommunen og næringslivet. For å lykkes i dette arbeidet vil det være viktig

- med en total gjennomgang av strategier for næringsutviklingsarbeidet i 2011. Dette sees i sammenheng med det øvrige kommuneplanarbeidet.
- å ha god kontakt med samarbeidsparter som Finnmark Fylkeskommune, Innovasjon Norge og Sametinget.
- å ha god dialog med samarbeidsparter som ENI, Statoil og andre private næringsaktører
- å utvikle samarbeidet mellom skole og næringsliv, herunder ha fokus på entreprenørskap i både barnehage og skole.
- En viktig forutsetning for å nå disse mål er blant annet å bygge på de forutsetninger som fremgår av Fylkesplanen, Handlingsplan for Kyst-Finnmark, Regionalt utviklingsprogram og Handlingsplan for samiske fjord- og kyststrøk.

Investeringsbudsjettet – innledende kommentar

Det legges opp til nye låneopptak på kr 7,5 mill i 2011, i tillegg til startlån. Låneopptakene gjøres i andre halvår og renter og avdrag budsjetteres derfor med 50 % virkning for 2011. Fullt utslag fra 2012.

Følgende investeringsprosjekter er lagt inn i budsjett 2011:

Ansvar/ Funksjon	Prosjekt	Kostnad	Finansiering
1400.120	IKT-samarbeid/standardisering, med mer	1.300.000	Lån
1420.120	Forebyggende enhet	500.000	Lån
4110.303	Planarbeid	500.000	Fond
4301.340	UV-anlegg Havøysund	450.000	Fond
4305.340	UV-anlegg Snefjord	200.000	Fond
4304.340	Vannverk Tufjord	2.500.000	Lån
4301.345	Vannverk Dalveien/Nordregate	1.600.000	Lån
4331.345	Avløp Dalveien/Nordregate	1.600.000	Lån
4331.350	Forprosjektering avløp Havøysund	250.000	Fond
	Totalt	7.500.000/1.400.000	Lån/fond

IKT

IKT anbefales som et prioritert satsingsområde i årene som kommer. Vi er avhengige av et velfungerende IKT-system for å løse morgendagens utfordringer og tilby gode og effektive tjenester til innbyggerne. Vest Finnmark regionråd har initiert et samarbeidsprosjekt, som vil bli prioritert og presentert i et eget prosjekt. Måsøy kommune tar høyde for et investeringsbehov på inntil kr 1.300.000 i 2011. Anbefales finansiert gjennom låneopptak.

Forebyggende enhet

Arbeidet med forebyggende enhet ble initiert i 2008, og en fysisk realisering av prosjektet vil gjennomføres i 2011. Prosjektet innebærer en samlokalisering av PP-tjenesten, helsestasjon, barnevern og miljøterapeut i første etasje på rådhuset. Kostnadene er beregnet til kr 500.000, og anbefales finansiert gjennom låneopptak.

Planarbeid

Kommuneplanarbeidet videreføres i 2011, med ferdigstilling av samfunnsdelen, samt oppstart av arealplan-delen. Beredskapsplanverket skal revideres, i tillegg til en større gjennomgang av HMS- og internkontroll-system. Kostnaden beregnes til 500.000, anbefales finansiert gjennom bruk av fond.

UV-anlegg Snefjord og Havøysund

Som en følge av problemer med renseanleggene i Snefjord og Havøysund anbefales det å etablere UV-anlegg begge steder. Kostnadene er beregnet til henholdsvis 200.000 og 450.000, og anbefales finansiert gjennom bruk av fond.

Vannverk Tufjord

I henhold til tidligere vedtak igangsettes etablering av vannverk Tufjord. Kostnadene er beregnet til 2.500.00, og anbefales finansiert gjennom bruk av låneopptak. Dette er i tråd med tidligere vedtak og investeringer knyttet til prosjektet.

Vann og avløp Nordregate/Dalveien

Det ble i 2010 igangsatt prosjektering av nytt vann og avløpssystem i Nordregate og Dalveien. Prosjektet får et merforbruk på totalt 3.200.000 som følge av ekstra kostnader knyttet til bruk av fyllingsmasse. Kostnadene er beregnet til 4.500.000, og anbefales finansiert gjennom bruk av låneopptak.

Rensing/siling av kloakk Havøysund.

Prosjektering av avløpsløsning for Havøysund er nødvendig. Kostnad til prosjektering beregnet til 250.000, anbefales finansiert gjennom bruk av fond.

Følgende investeringsprosjekter er ikke tatt inn i budsjett 2011	Beregnet kostnad
- Havøysund helsesenter, byggetrinn 1	25.000.000
- Renovering garderober basseng	2.100.000
- Utdanne brannmannskaper til tilstrekkelig lovbestemt nivå	1.920.000
- Utdanne nye sjåførere med utrykningskompetanse	225.000
- Videreføre vedlikeholdsprosjekt boliger/bygg	uspesifisert
- Diverse uspesifiserte vedlikeholdstiltak	uspesifisert

Videre er det lagt opp til uspesifiserte tiltak på 5,0 mill kr eks. mva i 2012 -2014.

Forprosjektering av nye sykehjemsplasser ved Havøysund helsesenter er ferdigstilt, men anbefales ikke igangsatt før vi vet mer om incentivene fra staten ift utbygging av nye sykehjemsplasser, samt innhold og økonomi i samhandlingsreformen. I tillegg er det behov for en total gjennomgang av drift basert i henhold til omstillings- og effektiviseringsprosess første halvdel av 2011.

Hovedtrekk - endringer av driftsbudsjettet

Kommunal deflator er beregnet til 2,8 %. Etatene har fått kompensert for prisøkningen med 2,8 % og lønnsøkning på 3,25 %. Rammetilskudd og skatt er budsjettert i henhold til de rammer som er gitt i statsbudsjettet og av regional stat i samarbeid med KS. Måsøy kommune får en økning på 2,9 % i forhold til budsjett 2010. Dette betyr en realnedgang i frie inntekter.

Sentraladministrasjonen

- Menighetsrådet netto økning på lik linje med etatene.
- Premieavvik KLP – differansen, totalt kr 263 000, overføres til fond.
- Frie midler til kommunestyrets disposisjon er redusert til kr 0.
- Renter er budsjettert med 4,0 %. Ca 40 % av lånemassen er på fastrente til 3,5 %.
- Midler til planlegging videreføres i 2011 – kommuneplan og arealplan tas fra fond.
- Husleiesatsene indeksreguleres.
- Kulturkonsulent overføres fra budsjettområdet til Sektor for Oppvekst til Enhet for Utvikling.

Kultur- og oppvekstetaten

- Det er budsjettert med full drift av alle skoler i kommunen også for 2011. Tilskudd til etablering av privat barnehage på Gunnarnes er budsjettert med kr 250 000.

- Skolemåltid og skolefrukt er videreført som for 2010. Dette er nå innlagt i rammeoverføringene og refunderes ikke med øremerkede midler.
- Barnehagesatsene opprettholdes på samme nivå som i 2010.
- Forebyggende enhet etableres i 2010. Prosjektet er finansiert med egne driftsmidler, i tillegg til kr 250 000 i tildelte skjønnsmidler fra fylkesmannen. Det settes av midler i investeringsbudsjettet til fysisk tilrettelegging av lokaler i 2011.

Helse- og sosialetaten

- Samhandlingsreformen innføres i 2012, forberedelsene til reformen har høyeste prioritet i 2011. Det budsjetteres med kr 500 000 til å opprette en prosjektstilling som skal koordinere dette arbeidet i 2011. Arbeidet sees i sammenheng med eksterne prosjektmidler øremerket folkehelsearbeid. Legges inn under ansvarsområdet til helse.
- I 2010 har vi fått tilført kr 200 000 til etablering av Frisklivsentral i regi av folkehelsesatsinga. Arbeidet med dette videreføres i 2011, og sees i sammenheng med arbeidet med samhandlingsreformen.
- Videreføre arbeidet med en helhetlig strategi for å rekruttere fagpersonell, spesielt sykepleiere og helsefagarbeidere. Sees i sammenheng med arbeidet med samhandlingsreformen.
- Utbygging av 14 nye sykehjemsplasser ved Havøysund helsesenter varsles utsatt til 2012.
- Redusere uønsket deltid, få ned sykefraværet og ha fokus på IA-avtalens målsettinger.
- Barnevernstjenesten og helsestasjonen skal inngå i forebyggende enhet, og overføres kultur- og oppvekst sitt ansvarsområde.
- Det arbeides videre med etablering av VTA (varige tilrettelagte arbeidsplasser).

Teknisk etat

- Følge opp forfalte bygg og anlegg samt forsøpling iht. lover og forskrifter, og gjennom dette å bidra til at eierne tar tak i forholdene.
- Videreføre arbeidet med vedlikehold av den kommunale bygningsmassen ut fra prioriteringer i aktivitetsplanen med særlig fokus på ytre vedlikehold.
- Ferdigstille arbeidet med godkjenning av vannverkene i følge krav fra Mattilsynet innenfor HMS og Interne kontrollrutiner.
- Prosjektering og igangsetting av betydelige anleggsinvesteringer innenfor vann og avløp med renovering av Tufjord vannverk og nye vann- og avløpsledninger i Nordregate og Dalveien. I tillegg UV-reanseanlegg Havøysund og Snefjord, samt forprosjektering avløp Havøysund.
- Kommunale avgifter er beregnet å øke med 5 %.

Følgende tiltak er lagt inn i driftsbudsjett 2011

	Beregnet kostnad
• Skolelunsj	118.000
• Skolefrukt	80.000
• Scooterløyper	40.000
• Ungdomsråd	50.000
• Kulturmidler	100.000
• Kulturuka	50.000
• Velferdstiltak/aktivitetsmidler Helsesenter, Daltun, Bekketun	70.000
• Stoler/bord Polarhallen, supplering	75.000
• Beplantning skolegård, Havøysund skole	75.000

• Park og grøntanlegg	90.000
• Vedlikehold boliger	400.000

Midler avsatt til kommunestyrets disposisjon

Fra og med budsjettåret 2000 ble det avsatt 2,1 millioner kr som frie midler. For 2011 er det avsatt kr 0 til fri disposisjon for kommunestyret, dette grunnet strammere kommuneøkonomi.

Andre vurderinger og kommentarer

- Befolkningsutvikling. Måsøy kommune har hatt en markant nedgang i folketall over tid, og det vil være viktig å iverksette tiltak for å snu denne trenden. Kommunestyret anbefales å ta stilling til om Måsøy skal søke status som omstillingskommune. Dette vil gi ekstra midler til næringsutvikling.
- Rammeoverføringene 2011 har en realnedgang – dvs. vi kompenserer ikke lønns- og prisvekst til sammenlikning med 2010. Kriteriegrunnlaget for rammeoverføringene legges nå om – og dette merkes først og fremst innen skolesektoren der vi nå får tilskudd pr. antall elever) og ikke ut fra hvor mange og hvor vi har skolene våre. Videre skyldes også folketallsnedgang i Måsøy kommune at vi får mindre å rutte med.
- All statsstøtte til barnehagedriften gjennom øremerkede midler – både ordinær statsstøtte pr. barn og pr. oppholdstid samt skjønnsmidlene (vel 4 mill. kr samlet) er nå tatt bort og lagt inn i de totale rammeoverføringene. Og som vanlig når slike grep gjøres, er det vanskelig å finne igjen alle midlene i totalrammene – og heller ikke er det forventet at alt kompenseres av for eksempel skjønnsmidlene som år om annet har ført til at vi har fondsavsatt deler av disse. Denne reserven brukes nå i 2011 for å komme i balanse i budsjettet. Likevel må vi skjære ned på driften for å komme innenfor rammene for Oppvekst-sektoren.
- Personalressurs. Det er viktig å få på plass en egen ressurs med ansvar for personalarbeid. Å rekruttere, stabilisere og jobbe med en kontinuerlig forbedring med arbeidsmiljø, sykefravær, ansettelser, rutiner og andre personaltiltak er avgjørende for å lykkes med å opprettholde gode tjenester til brukerne i fremtida. Kostnad 500 000.
- Følgende prosjekter er ikke lagt inn i budsjett 2011:
 - Sommerjobb for ungdom, prosjekt/rekrutteringstiltak fiskeri.
 - Strategisk plan Vest Finnmark regionråd ikke lagt inn, midler til utviklingsarbeid i regi av regionrådet anbefales prioritert av næringsfondsmidler.
 - Tilførsel av midler til fondet Fremtid i Måsøy. Kr 500 000 anbefales avsatt fra disposisjonsfond.
- Måsøy kommune innfrir de fleste lån på 10 år. Dette danner grunnlaget for en sunn kommuneøkonomi, men gir samtidig en del begrensninger når det gjelder investeringsbehov. En utredning og en total gjennomgang av låneporteføljen med tanke på refinansiering gjennomføres i 2011. Dette skulle vært gjort i 2010, men pga vakanser i stillinger har administrasjonen ikke hatt mulighet til å prioritert dette arbeidet inneværende år.

- Eiendomsskatt er vedtatt innført fra 2012. Takseringsarbeidet gjennomføres i 2011.

DEL 2 – KOMMUNEPLAN 2011 - 2014

Økonomiplan – hjemmel i lov

I henhold til kommunelovens § 44 skal kommunene og fylkeskommunene utarbeide et obligatorisk rullerende langtidsbudsjett - økonomiplanen.

Budsjett 2010 følger *forskrift om årsbudsjett* fastsatt av KRD 15. desember 2000 med hjemmel i lov av 25. september 1992 nr. 107 om kommuner og fylkeskommuner § 48 nr. 6.

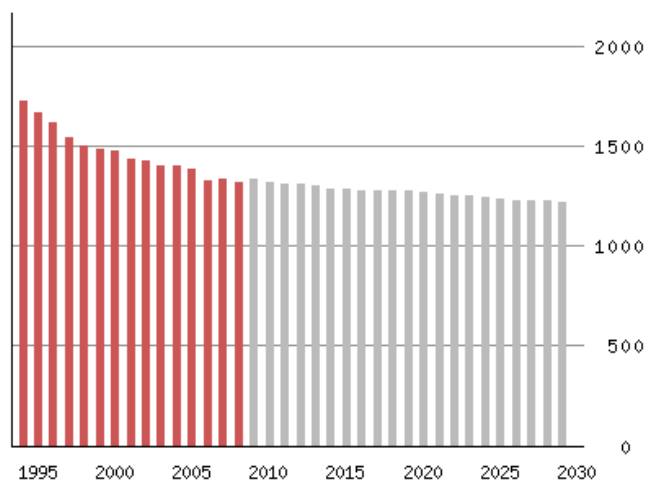
Formålet med økonomiplanen er å angi hvilke utgiftsrammer de ulike kommunale avdelinger/etater kan påregne og planlegge innenfor i den planperiode økonomiplanen skal gjelde for. All planleggingsvirksomhet i kommunen skal sees i sammenheng med økonomiplanen.

Økonomiplanen er utarbeidet i faste 2010-priser.

Statistikk og utviklingstrekk

Befolkningsprognose

Innbyggere 1.1.2010: 1 267.



Folkemengde 1995-2008 og framskrevet 2009-2025¹

Måsøy kommune har siden 1980 tallet hatt en kraftig befolkningsnedgang. Pr 1.7.2010 var folketallet i Måsøy redusert til 1255 personer. Nedgangen ser ut til å ha flatet noe ut, men prognosene fra SSB tilsier fortsatt nedgang i folketallet (Se diagram fra SSB).

Sammenlignet med resten av Finnmark er Måsøy en av de kommunene som har størst befolkningsnedgang. Fra 2003 og til 2010 er nedgangen på 11,1 % (158 personer).

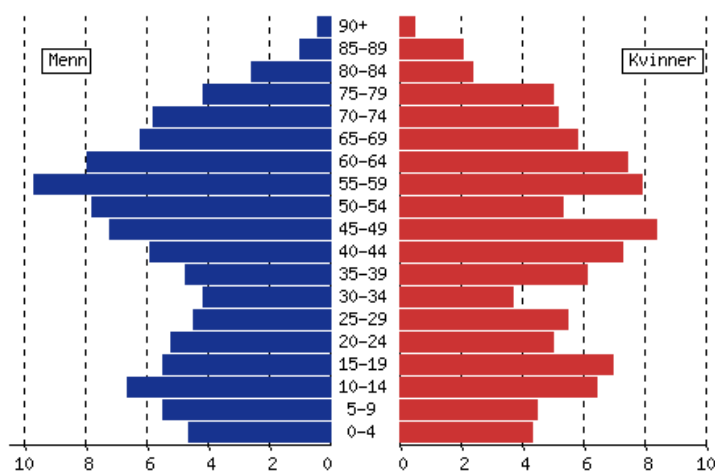
¹Framskrivning basert på alternativ MMMM (middels vekst)

Befolkningstall for Måsøy kommune fordelt på aldersgrupper

Alder	2003	2004	2005	2006	2007	2008	2009	2010
0-5 år	90	88	79	76	63	67	71	65
6-15 år	180	177	176	174	172	165	153	140
16-66 år	922	894	903	888	852	867	857	806
67 år og eldre	233	240	235	238	232	234	228	244
Totalt	1 425	1399	1393	1376	1319	1333	1309	1255

Nedgangen i folketallet er jevnt fordelt på aldersgruppene. Tall pr. 01.01.

Befolkningen etter kjønn og alder. 1.1. 2010. Prosent



Demografien i Måsøy kommune har endret seg lite det siste året. Folketallet har gått ned med en tilnærmet lik fordeling på aldersgruppene.

Befolkningsutviklingen er en viktig faktor i forbindelse med prognosearbeidet. Befolkningsutviklingen påvirker inntektssiden (skatt og rammetilskudd), samt utgiftssiden - hvilke tjenestetilbud kommunen

skal prioritere i fremtiden.

Gjennomgang av kommunens økonomiske situasjon

Kommunens økonomi belyses ut fra tidligere års regnskap. I tillegg fremskrives nøkkeltall ut fra den konsekvensjusterte budsjettoversikten slik den fremkommer i pkt. 4 og 5, og presenteres der det er aktuelt.

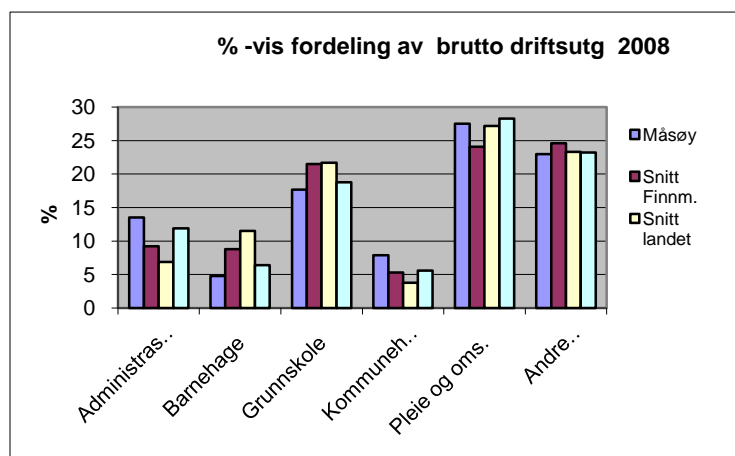
Netto driftsresultat

Netto drift i % av sum DI	R 2009	B 2010	B 2011	B 2012	B 2013	B 2014
Sum driftsinntekter	123 938	118 125	122 610	122 015	122 015	122 015
Netto driftsresultat	4 407	2 655	6	-2 624	-2 832	-2 543
	3,56 %	2,25 %	0,00 %	-2,15 %	-2,32 %	-2,08 %

Alle tall i 1000 kr.

Tabellen viser netto driftsresultat i prosent av totale driftsinntekter. Siden tallene er korrigert opp mot eget driftsnivå, er de direkte sammenlignbare i forhold til andre kommuner/grupperinger.

Netto drift i % av sum driftsinntekter bør være på 3-4 %, for å opparbeide seg reserver. Disse reservene gir kommunen større handlefrihet, og gjør kommunen i stand til å møte svikt i inntekter (skatt/rammetilskudd) og uforutsette økninger på utgiftssiden (lønnsoppgjør, økte renter). Som det fremkommer i tabellen ovenfor er forholdstallet ikke innenfor akseptable rammer for planperioden. Se for øvrig egen kommentar i avsnitt Endelig budsjettoversikt, s. 22.



Her fremkommer hvilke økonomiske prioriteringer Måsøy kommune gjør, sammenlignet med de andre gruppene. I gruppe 6 inngår andre sammenlignbare kommuner i landet.

Som det fremkommer har Måsøy kommune høye administrative utgifter, lave barnehageutgifter, lave grunnskoleutgifter, samt forholdsvis høye utgifter innenfor kommunehelsetjenesten/pleie og omsorg.

Skatt og rammetilskudd

Skatt

Svikt i skatteinntektene vil i stor grad bli kompensert gjennom økt løpende inntektsutjevning. Løpende inntektsutjevning er en del av inntektssystemet for kommuner og fylkeskommuner som skal bidra til å jevne ut forskjeller i skatteinntekter mellom kommuner og mellom fylkeskommuner. I realiteten er store svingninger i de nasjonale skatteinntektene mer utslagsgivende for den enkelte kommune enn de lokale skatteinntektene.

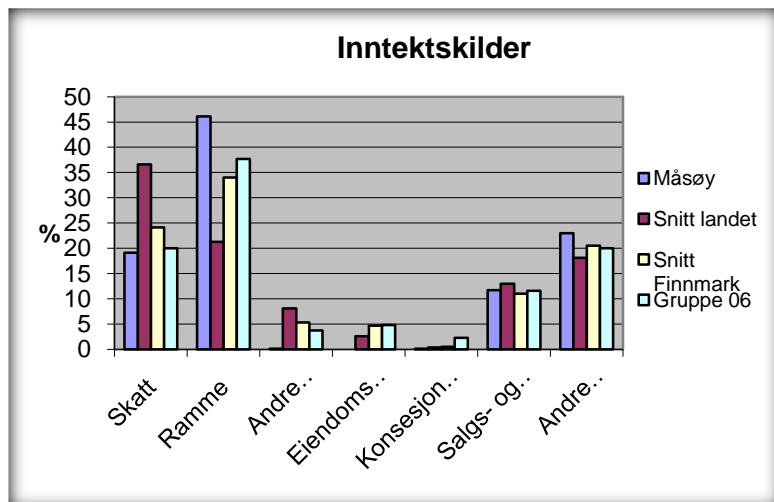
Rammetilskudd

Elementene i rammetilskuddet baserer seg på prognoser fra KS ut fra NB 2011.

Rammetilskudd	2010	2011	2012	2013	2014
Innbyggertilskudd	13 074	23 904	23 904	23 904	23 904
Utgiftsutjevning	13 797	11 544	11 544	11 544	11 544
Overgangsordninger	-32	1922			
Særsk.fordeling	136	454	454	454	454
Nord-Norge tilskudd	9 629	8 623	8 623	8 623	8 623
Småkommunetilskudd	11 194	10 479	10 479	10 479	10 479
Ordinært skjønn	4 700	5 300			
Skjønn tap etter endr.		600	600	600	600
Rammetilskudd eks. inntektsutjevning	52 500	62 826	55 605	55 605	55 605

Alle tall i 1000 kr.

Ordinært skjønn må stipuleres. I tillegg til rammetilskuddet kommer skatteinntektene og løpende inntektsutjevningen.



Figuren viser at rammeoverføringer utgjør en stor del av kommunens inntekter, i forhold til andre sammenligningsgrupper.

Salgs- og leieinntekter ligger litt lavere enn gjennomsnittet.

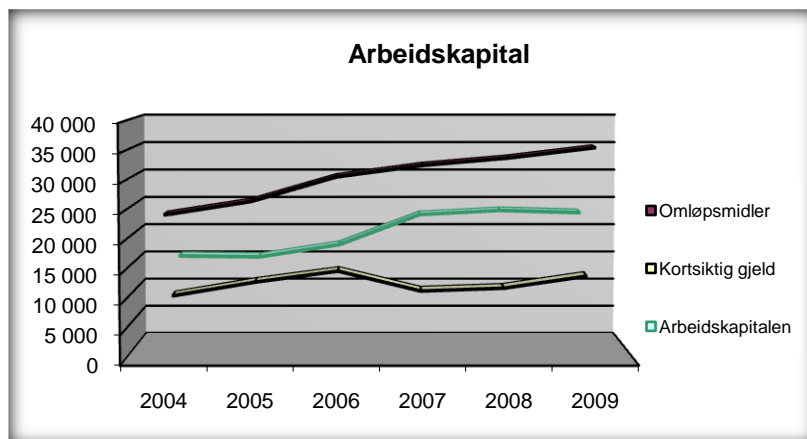
Måsøy kommune har ikke eiendomsskatt.

Likviditet

Arbeidskapitalen

Arbeidskapitalen	2004	2005	2006	2007	2008	2009
Omløpsmidler	24 640	26 859	30 965	32 870	34 108	35 810
Kortsiktig gjeld	9 542	11 926	13 827	10 363	10 855	12 944
Arbeidskapitalen	15 098	14 933	17 138	22 507	23 252	22 866
Endring av arbeidskapitalen	740	-165	2 205	5 369	745	-386

Alle tall i 1000 kr.



En viss del av kommunens omløpsmidler inneholder leverandørgjeld/annen kortsiktig gjeld. Omløpsmidler korrigert for disse tallene gir oss arbeidskapitalen. Utviklingen av arbeidskapitalen har vært noe varierende. Fra 2006 har imidlertid utviklingen vært positivt, men har nå flatet ut.

Arbeidskapitalens driftsdel

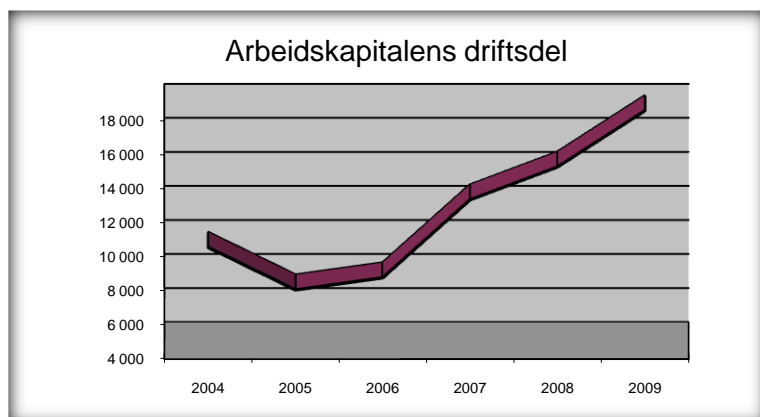
Arbeidskapitalens driftsdel	2004	2005	2006	2007	2008	2009
Arbeidskapitalen	15 098	14 933	17 138	22 507	23 252	22 866
Bundne fond	4 721	6 963	4 983	7 725	6 021	7 885
Ubrukte lånemidler	460	556	4 027	2 262	2 592	-2 961

Økonomiplan 2011-2014 og budsjett 2011

Arbeidskapitalens driftsdel	9 917	7 414	8 128	12 712	14 639	17 942
-----------------------------	-------	-------	-------	--------	--------	--------

Alle tall i 1000 kr.

Ved å korrigere arbeidskapitalen for forhold som bundne fond og ubrukte lånemidler av eksterne lån får vi arbeidskapitalens driftsdel. Arbeidskapitalens driftsdel kan betraktes som kommunens grunnlikviditet. Dersom arbeidskapitalens driftsdel er positiv betyr det at kommunen ikke trenger benytte låste midler for å "drifte" kommunen.

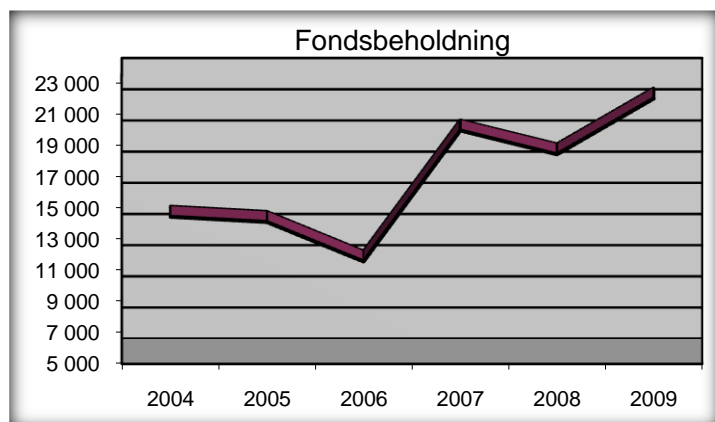


Sammenlignet med finnmarkskommunene i snitt, samt landssnittet, vurderes likviditeten til Måsøy kommune som god.

For å få et bilde av fremtidig likviditetssituasjon, estimeres fondsutviklingen i økonomiplanperioden.

Fondsutviklingen

Fondsbeholdningen varierer en del. Fra 11,0 mill i 2006 til over 21,0 mill i 2009. Variasjonen skyldes forholdsvis stor budsjettert avsetning til fond i 2007 og 2009.



Administrasjonen påpeker viktigheten av å beholde et slikt fonds nivå. Et høyt netto driftsresultat muliggjør avsetninger til fond.

For å håndtere store pensjonsavvik brukes disposisjonsfondet som et bufferfond. All premieavvik føres derfor mot disposisjonsfondet.

Fondsbeholdningen	2010	2011	2012	2013	2014
IB	21 540	20 150	17 412	17 412	17 412
bruk av fond drift	520	2101			
bruk av fond investering	1 470	900			
avsetning til fond drift	600	263			
avsetning til fond invest.					
UB	20 150	17 412	17 412	17 412	17 412

Alle tall i 1000 kr.

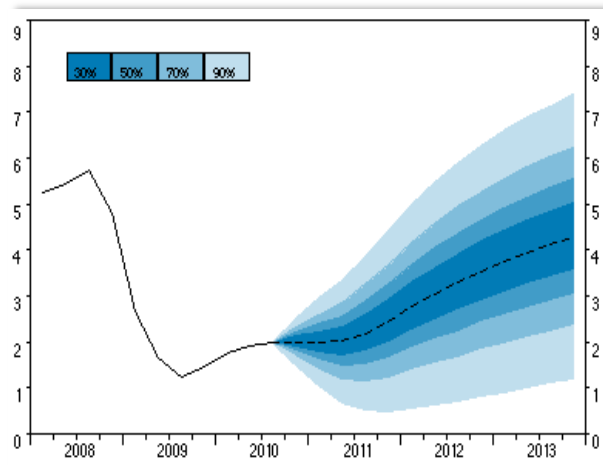
Gjeldsutvikling

Generelt om renta

Lønnsvekst, eksport, privat forbruk, kronekurs og andre makroøkonomiske forhold påvirker rentenivået.

Styringsrenten ligger nå på rundt 2,0 %. NB's rentebane som ligger til grunn for statsbudsjettet innebærer en gradvis økning av styringsrenten til 2,7 % i 2011 og 3,6 % i 2012.

Ved inngangen til økonomiplanperioden estimeres total lånegjeld ekskl. pensjoner til 58,0 mill. kr. Ca 30 % av lånemassen er bundet opp i fastrente på 3,5 % over 3 år. Resten følger NIBOR renten på 3 mnd. For nye låneopptak og eksisterende lån med flytende rente er det lagt inn en estimert rente på 4,0 %.



Forholdet mellom driftsinntekter og netto renter/avdrag

Netto renter/avdrag i prosent av driftsinntektene – regnskapstall

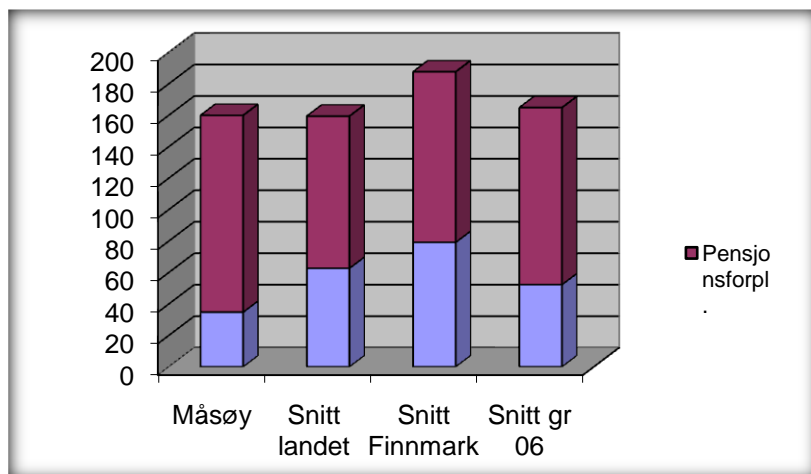
	2006	2007	2008	2009
Måsøy kommune	5,4 %	7,6 %	7,60 %	5,60 %
Finnmark	4,4 %	4,9 %	5,30 %	5,30 %
Landet ekskl. Oslo	2,3 %	3,4 %	4,70 %	2,30 %

Netto renter/avdrag i prosent av driftsinntektene - i økonomiplanperioden

	2010	2011	2012	2013	2014
Måsøy kommune	7,29 %	8,31 %	8,31 %	8,31 %	8,31 %

Måsøy kommune har i dag en lånegjeld noe under landssnittet, samt under snittet blant finnmarkskommunene. Måsøy kommune betaler imidlertid mer i årlige renter/avdrag enn landssnittet, samt mer enn snittet blant finnmarkskommunene. Det henger sammen med at de aller fleste låneopptak har en nedbetalingstid på 10 år.

Lånegjeld



Diagrammet viser lånegjeld i prosent av driftsinntektene. Lånegjeld er innlån tatt opp i forbindelse med investeringer og utlån, mens pensjonsforpliktelse er estimert gjeld til fremtidige pensjonsutbetalinger. Som det fremkommer har Måsøy kommune forholdsvis lite innlån i forhold til både snittet blant finnmarkskommunene, samt landssnittet. Vi har imidlertid en større pensjonsforpliktelse enn

sammenlignbare grupper.

Fremskrivning av lånegjeld illustrerer gjeldsutviklingen i økonomiplanperioden, basert på de investeringstiltak som er innregulert.

Lånegjeld - i økonomiplanperioden				
	2011	2012	2013	2014
Inngående beholdning	58 660 000	60 244 000	56 414 000	52 136 000
Nye låneopptak	9 500 000	5 000 000	5 000 000	5 000 000
Avdrag	-7 916 000	-8 830 000	-9 278 000	-9 244 000
Utgående beholdning	60 244 000	56 414 000	52 136 000	47 892 000

Som det fremkommer av tabellen over reduseres lånegjelda i økonomiplanperioden. Havøysund helsesenter er ikke lagt inn som tiltak, se kommentar under Endelig budsjettoversikt, s 22.

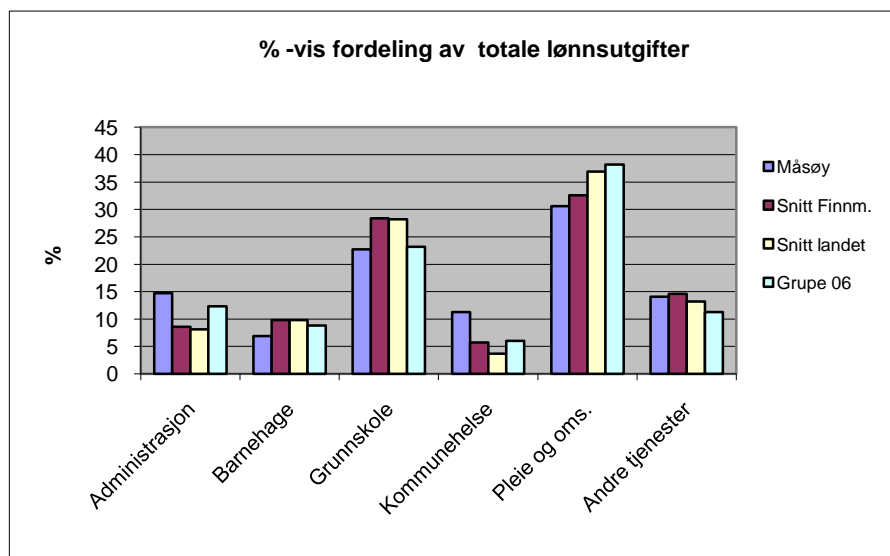
Nye startlån er ikke medtatt da dette ikke har innvirkning på driften.

Lønnsutvikling

Lønnsutvikling – regnskapstall				
	2006	2007	2008	2009
Sum driftsinntekter	109 144	110 852	116 422	123 938
Sum lønn inkl. pensjoner	58 965	64 443	71 353	75 863
Lønn i % av driftsinntekter	54,0 %	58,1 %	61,3 %	61,2 %

Alle tall i 1000 kr.

Tabellen som viser lønnsutviklingen viser en stigende tendens. De siste års lønnsoppgjør har gitt store utslag i kommunens lønnsbudsjett.



Lønnsnivået styres av tariffordninger og antall stillinger. Som det fremkommer i diagrammet er lønnsutgiftene på kommunehelsetjenesten og administrasjon forholdsvis høye. Måsøy kommune sammenlignes her med sammenlignbare kommuner og gjennomsnitt.

Lønnsutvikling – i økonomiplanperioden	2010	2011	2012	2013	2014
Sum driftsinntekter	118 125	122 610	122 015	122 015	122 015
Sum lønn inkl. pensjoner	76 557	80 313	80 313	80 313	80 313
Lønn i % av driftsinntekter	64,8 %	65,5 %	65,8 %	65,8 %	65,8 %

Konsekvensjustert budsjettoversikt – investering

	R 2009	Bud 2010	Bud 2011	Bud 2012	Bud 2013	Bud 2014
Inntekter						
Salg av driftsmidler og fast eiendom	600 000	0	0	0	0	0
Andre salgsinntekter	0	0	0	0	0	0
Overføringer med krav til motytelse	10 731 378	100 000	0	0	0	0
Statlige overføringer	0	0	0	0	0	0
Andre overføringer	0	0	0	0	0	0
Renteinntekter, utbytte og eieruttak	0	0	0	0	0	0
Sum inntekter	11 331 378	100 000	0	0	0	0
Utgifter						
Kjøp av varer og tj som inngår i tj.produksjon	16 544 674	18 500 000	9 100 000	5 000 000	5 000 000	5 000 000
Kjøp av tjenester som erstatter tj.produksjon	490 822	0	0	0	0	0
Overføringer	903 972	2 375 000	1 845 000	1 250 000	1 250 000	1 250 000
Fordelte utgifter	0	0	0	0	0	0
Sum utgifter	17 939 469	20 875 000	10 945 000	6 250 000	6 250 000	6 250 000
Finanstransaksjoner						
Avdragsutgifter	290 645	0	0	0	0	0
Utlån	364 000	500 000	0	0	0	0
Kjøp av aksjer og andeler	267 974	270 000	0	0	0	0
Dekning av tidligere års udekket	337 052	0	0	0	0	0
Avsetninger til ubundne investeringsfond	1 544 000	0	0	0	0	0
Avsetninger til bundne fond	1 525 611	0	0	0	0	0
Avsetninger til likviditetsreserve	0	0	0	0	0	0
Sum finansieringstransaksjoner	4 329 283	770 000	0	0	0	0
Finansieringsbehov	10 937 373	21 545 000	10 945 000	0	0	0
Dekket slik:						
Bruk av lån	3 590 409	17 500 000	8 200 000	5 000 000	5 000 000	5 000 000
Mottatte avdrag på utlån	490 440	0	0	0	0	0
Salg av aksjer og andeler	1 544 000	0	0	0	0	0
Bruk av tidligere års udisponert	0	0	0	0	0	0
Overføringer fra driftsregnskapet	2 758 903	2 575 000	1 845 000	1 250 000	1 250 000	1 250 000
Bruk av disposisjonsfond	2 207 371	1 470 000	900 000	0	0	0
Bruk av ubundne investeringsfond	0	0	0	0	0	0
Bruk av bundne fond	346 250	0	0	0	0	0
Bruk av likviditetsreserve	0	0	0	0	0	0
Sum finansiering	10 937 373	21 545 000	10 945 000	6 250 000	6 250 000	6 250 000
Udekket/udisponert	0	0	0	0	0	0

Konsekvensjustert budsjettoversikt – drift

	R 2009	B 2010	B 2011	B 2012	B 2013	B 2014
Driftsinntekter						
Brukerbetalinger	4 291 677	4 056 500	4 275 500	4 275 500	4 275 500	4 275 500
Andre salgs- og leieinnt	10 235 363	9 907 250	10 535 000	10 535 000	10 535 000	10 535 000
Overf med krav til motyt	27 397 050	21 501 400	17 197 547	16 602 547	16 602 547	16 602 547
Rammetilskudd	57 077 422	56 670 000	66 891 000	66 891 000	66 891 000	66 891 000
Andre statlige overføringer	63 000	40 000	0	0	0	0
Andre overføringer	1 200 938	1 100 000	1 100 000	1 100 000	1 100 000	1 100 000
Skatt på inntekt og formue	23 672 944	24 850 000	22 611 000	22 611 000	22 611 000	22 611 000
Eiendomsskatt	0	0	0	0	0	0
Sum driftsinntekter	123 938 395	118 125 150	122 610 047	122 015 047	122 015 047	122 015 047
Driftsutgifter						
Lønnsutgifter	65 316 669	67 660 873	70 854 233	70 854 233	70 854 233	70 854 233
Sosiale utgifter	10 546 582	8 896 736	9 458 984	9 458 984	9 458 984	9 458 984
Kjøp var og tj som inng i tj	19 293 205	18 112 911	21 174 860	21 174 860	21 174 860	21 174 860
Kjøp tjen som erst tj	10 058 119	7 229 050	7 634 000	7 634 000	7 634 000	7 634 000
Overføringer	7 345 116	5 488 580	4 273 471	4 273 471	4 273 471	4 273 471
Avskrivninger	5 599 871	5 000 000	5 000 000	5 000 000	5 000 000	5 000 000
Fordelte utgifter	0	152 000	156 000	156 000	156 000	156 000
Sum driftsutgifter	118 159 561	112 540 150	118 551 548	118 551 548	118 551 548	118 551 548
Brutto driftsresultat	5 778 833	5 585 000	4 058 499	3 463 499	3 463 499	3 463 499
Finansinntekter						
Renteinnt, utbytte	812 160	680 000	1 137 000	1 250 000	1 250 000	1 250 000
Sum eksterne finansinnt	812 160	680 000	1 137 000	1 250 000	1 250 000	1 250 000
Finansutgifter						
Renteutg, prov	1 710 265	2 300 000	2 273 000	3 507 200	3 268 440	3 012 440
Avdragsutgifter	6 073 249	6 310 000	7 916 000	8 830 538	9 278 038	9 244 538
Sum eksterne finansutgifter	7 783 514	8 610 000	10 189 000	12 337 738	12 546 478	12 256 978
Res ekst finanstran	-6 971 354	-7 930 000	-9 052 000	-11 087 738	-11 296 478	-11 006 978
Motpost avskrivninger	5 599 871	5 000 000	5 000 000	5 000 000	5 000 000	5 000 000
Netto driftsresultat	4 407 350	2 655 000	6 499	-2 624 239	-2 832 979	-2 543 479
Bruk av disposisjonsfond	734 000	300 000	808 500	808 500	808 500	808 500
Bruk av bundne fond	1 783 541	220 000	1 293 001	1 293 001	1 293 001	1 293 001
Bruk av likviditetsreserve	2 536 203	0	0	0	0	0
Sum bruk av avsetninger	5 053 744	520 000	2 101 501	2 101 501	2 101 501	2 101 501
Overf til invest regnskapet	2 758 903	2 575 000	1 845 000	1 250 000	1 250 000	1 250 000
Avsetn til disposisjonsfond	3 119 202	600 000	263 000	0	0	0
Avsetn til bundne fond	2 468 000	0	0	0	0	0
Sum avsetninger	8 346 105	3 175 000	2 108 000	1 250 000	1 250 000	1 250 000
Regnsk mer/mindreforb.	1 114 988	0	0	-1 772 738	-1 981 478	-1 691 978

Vurdering av konsekvensjustert budsjett

Konsekvensjustert budsjett viser dagens drift fremført i hele økonomiplanperioden, korrigert for kjente forhold som endringer i inntektssystemet og overføring til investeringsregnskapet

Av konsekvensjustert budsjett fremgår det at budsjettårene 2012-2014 får en negativ bunnlinje – et regnskapsmessig merforbruk. Her må det bemerkes følgende:

- Renter beregnet med 4,0 %.
- Det er lagt opp til et årlig investeringsnivå med 5,0 mill kr i låneopptak fom. 2012. Utbygging av sykehjemsplasser ved Havøysund helsesenter vil gi endringer i behov for nye låneopptak.

Økning av reservenivået vurderes i endelig budsjettoversikt.

Endelig budsjettoversikt

Konsekvensjustert budsjett viser at vi får et underskudd i planperioden 2012 - 2014. For å justere dette varsles følgende effektiviserings- og omstillingsprosjekter i perioden:

- Gjennomgang av dagens drift prioriteres første halvdel av 2011, med formål å effektivisere/omorganisere i perioden 2011 – 2014.
- Forlengelse av nedbetalingstid på lån vil gi et større handlingsrom.
- Eiendomsskatt er vedtatt innført fra 2012. Inntektene er pr i dag ikke klare.
- Frie midler til kommunestyrets disposisjon fjernes helt fra 2011.

Av denne tabellen fremkommer det at disse tiltakene, slik de er vurdert, vil gi en akseptabel økonomisk situasjon. Tabellen under vises dermed som en endelig budsjettoversikt.

Endelig budsjettoversikt	B 2011	B 2012	B 2013	B 2014
Overskudd fra kons.justert budsjett	0	-1 772 738	-1 981 478	-1 691 978
Omstillings- og effektiviseringsprosjekt		-17227380	-1981478	-1691978
Sum (justert overskudd)	0	0	0	0

Tiltakene som fremkommer i tabellen gir kommuneøkonomien tilstrekkelig med handlingsrom.

Investerings- og finansieringsplan

Under følger en oversikt over de investeringer som er lagt inn i økonomiplanen, med tilhørende finansiering.

Investeringsoversikt	B 2011	B 2012	B 2013	B 2014
Forebyggende enhet				
Investering	625 000			
Mva	-125 000			
Lån	-500 000			

Økonomiplan 2011-2014 og budsjett 2011

Planverk				
Investering	500000			
Mva	-125 000			
Fond	-500 000			
Vannverk Tufjord				
Investering	2 500 000			
Mva	500 000			
Lån	-2 500 000			
Diverse vannverk/UV				
Investering	900 000			
Mva	-180 000			
Fond	-900 000			
VA Nordregt / Dalv.				
Investering	3 600 000			
Mva	-640 000			
Lån	-3 600 000			
Startlån				
Investering	1 000 000			
Lån	-1 000 000			
IKT				
Investering	1 300 000			
Mva	-260 000			
Låneopptak	-1 300 000			
Uspesifiserte tiltak				
Investering		6 250 000	6 250 000	6 250 000
Mva		-1 250 000	-1 250 000	-1 250 000
Lån		-5 000 000	-5 000 000	-5 000 000

Investeringene som er lagt inn er inkl. mva. Mva tilgodeskrives de enkelte tiltakene gjennom overføring fra driftsregnskapet (mva på investeringer må inntektsføres i drift).

Pågående prosjekter som ikke er avsluttet i 2010 blir innregulert ifm budsjettregulering i 2011. Videre er det lagt opp til uspesifiserte tiltak på 5,0 mill kr eks. mva i 2011, 2012 og 2013.

Havøysund helsesenter er ferdig forprosjektert og har en total kostnadsramme på 36 millioner. Dette er en stor investering, som ikke er lagt inn i økonomiplanperioden i påvente av nærmere avklaringer rundt samhandlingsreformen samt varslet gjennomgang av omstillings-/effektiviseringsprosjekt for planperioden.

Andre prosjekter som må vurderes prioritert i løpet av neste periode er blant annet bibliotek, garderober basseng, renovering kommunale boliger og bygg, kommunale veier, industriområdene i Hallvika og Eiterfjorden, godkjenning av vannverk, nytt gulv Polarhallen, m.fl.

DEL 3 BUDSJETT 2010

Sentraladministrasjonen (1000: 1999)

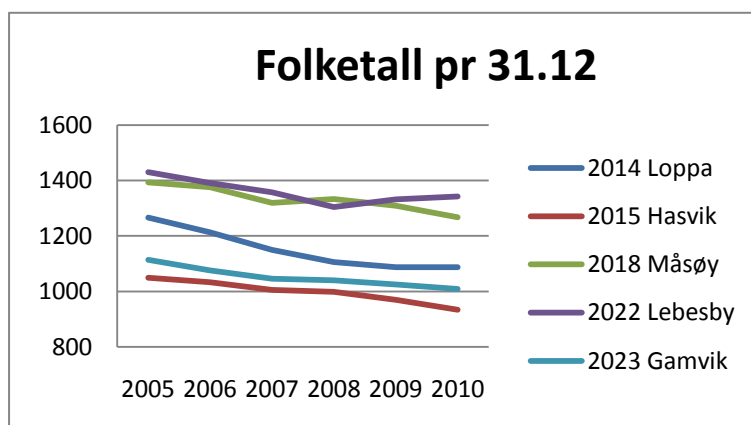
Innledning

Sentraladministrasjonen har en overordnet funksjon å koordinere driften i hele organisasjonen og skal bidra til gode arbeidsforhold for ansatte og sikre langsiktighet for både ansatte og politikere

I sentraladministrasjon er våre spesielle arbeidsoppgaver økonomi, generelt utviklingsarbeid (personal og samfunn) og IKT. Sentraladministrasjonen er også bindeledd til overordnet politisk styring.

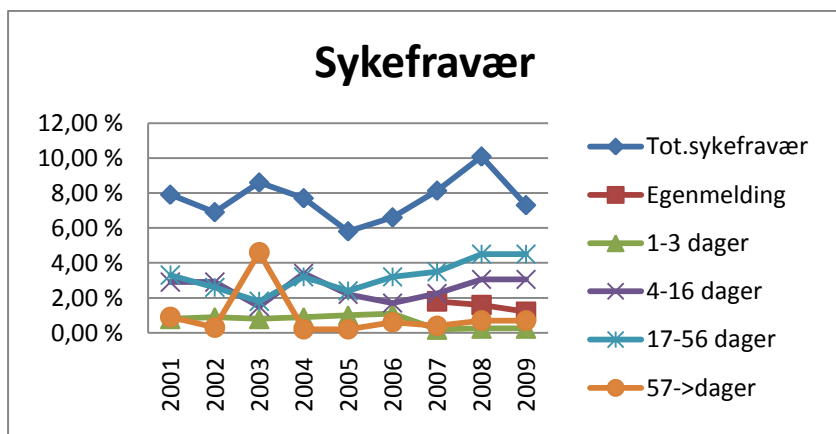
Utviklingstrekk

Grafen viser folketallsutviklingen i sammenlignbare kystkommuner for årene 2005 – 2010. Vi ser at folketallet i Måsøy kommune har en markant nedgang frem til 2006. Fra 2006 har nedgangen flatet ut, og i 2007 var det en liten økning. I 2008, 2009 og 2010 har nedgangen fortsatt.



Det er et mål at den positive befolkningsutviklingen i 2007 skal gjenopprettes.

Folketall i sammenlignbare kommuner

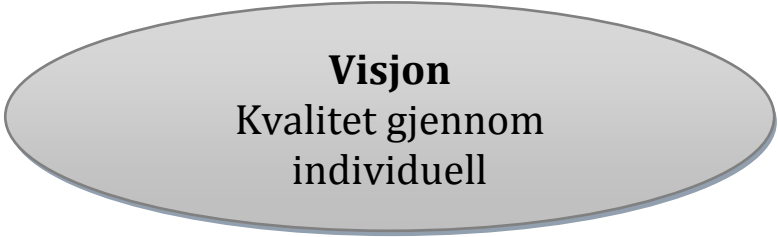


Måsøy kommune har vært IA (Inkluderende arbeidsliv) bedrift siden Fra 01.01.07. Sykefraværet økte både i 2007 og 2008, noe som i all hovedsak skyldtes langtidssykefravær. Sykefraværet ble redusert i 2009, og vi fortsetter arbeidet med oppfølging av sykefravær for å redusere det ytterligere i 2010.

Målsetting for kommunen som organisasjon

Delmål: Personalpolitikk

Måsøy kommune vil sikre at man til en hver tid har en kvantitativ og kvalitativ riktig bemanning som står rustet til å imøtekomme fremtidige utfordringer. Videre ønsker man å sikre at den enkelte arbeidstaker gjennom sin arbeidssituasjon, opplærings- og utviklingstiltak oppnår effektivitet og trivsel i hverdagen.



Visjon
Kvalitet gjennom
individuell

Delmål: Organisasjonsutvikling

Kommunen har de siste ti årene opplevde stadig å bli påført nye oppgaver uten at man samtidig er tilført mer ressurser. Det er grunn til å tro at denne utviklingen vil fortsette. Slike utviklingstrekk gjør at kommunen stadig må stille spørsmål om organisasjonen og vedtaksstrukturen er tilpasse fremtidige utfordringer. I erkjennelsen av at endringstakten i dagens samfunn er meget høy, vil det være nødvendig med en jevnlig gjennomgang av kommunens organisasjon.

Delmål: Næringsutvikling

Kommunen vil arbeide aktivt for at næringslivet i kommunen skal få den nødvendige vekstkraft. Videre vil kommunen bidra til at det skapes et allsidig næringsliv og at etableres faste samarbeidsformer mellom næringslivet og kommunen som organisasjon.

Delmål: Ungdom som fremtidig ressurs

Kommunen har som målsetning at ungdom skal ha et allsidig opplæringstilbud, kultur- og fritidstilbud som gjør det attraktivt å bosette med arbeid og bolig i kommunen. Videre vil kommunen stimulere og legge til rette for praksis og opplæringsplasser i kommunen som organisasjon og i samarbeid med næringslivet.

Delmål: Informasjon/kommunikasjon

Kommunen vil aktivt arbeide for at innbyggerne skal få innsyn i kommunens virksomhet. Publikum skal lett kunne skaffe seg nødvendig informasjon. Videre vil kommunen arbeide aktivt for å komme frem til rasjonelle og tjenelige tiltak som bedrer den interne informasjon og kommunikasjonen.

Delmål: Moderne teknologi

Moderne it-teknologi har åpnet mulighet for arbeids og samarbeidsformer som tidligere var ukjent. Måsøy kommune vil tilrettelegge for at kommunens ansatte har oppdatert it-verktøy, samt den nødvendige kompetanse for å betjene disse.

Sentrale arbeidsområder 2011

Måsøy kommunes hovedmålsetting for 2011 er å stimulere til stabilisering, rekruttering og tilflytting, dette skal bidra til å snu en negativ statistikk og øke folketallet. Dette skal gjøres gjennom å

- Utvikle en god arbeidsgiverstrategi
- Omstillings- og effektiviseringsprosjekt første halvdel av 2011, gjennom dette finne rom til å prioritere en egen personalressurs. Gjennomgang av fremtidig drift og investeringsbehov, langsiktig plan utarbeides.
- Systematisk oppfølging av HMS og personal, satsing på IA-arbeid og oppfølging av sykemeldte. Gjennom dette arbeidet har en som mål å redusere sykefraværet med 10 %.
- Gjennomgang av internkontrollsystemer, HMS, rutiner og reglementer
- IKT-samarbeid i regi av regionrådet
- Utvikle en helhetlig og god bedriftskultur
- Vedta eierskapsmelding, etiske retningslinjer samt arbeide videre med internkontrollsystemet, reglementer, med mer
- Gjennomgang og ny beregning av selvkostområdet
- Forberede innføring av eiendomsskatt i 2012
- Oppgradering av Sak og Arkiv system
- Gjennomgang av rutiner for innkjøp
- Overordnet ROS-analyse og gjennomgang av beredskapsplanverk
- Rullering av kommuneplan igangsatt i 2010 videreføres i 2011
- Målrette arbeidet med bolyst, spesielt med fokus på ungdom og kvinner
- Jobbe aktivt for å etablere minimum 10 nye attraktive arbeidsplasser i Måsøy kommune
- Videreføre arbeidet med å tilrettelegge for Havøysundvegen som Nasjonal turistveg, sammen med Nasjonale Turistveger
- Stimulere til å etablere flere lærlingeplasser, samt vurder muligheten for å etablere en trainee-ordning for ungdom som er ferdig med høyere utdanning.
- Utarbeide strategi for å dekke boligbehovet vårt i fremtiden.
- Utarbeide strategi for integrering av nytilflyttere.
- Stimulere frivillige lag og foreninger til å skape tiltak for bolyst og trivsel.

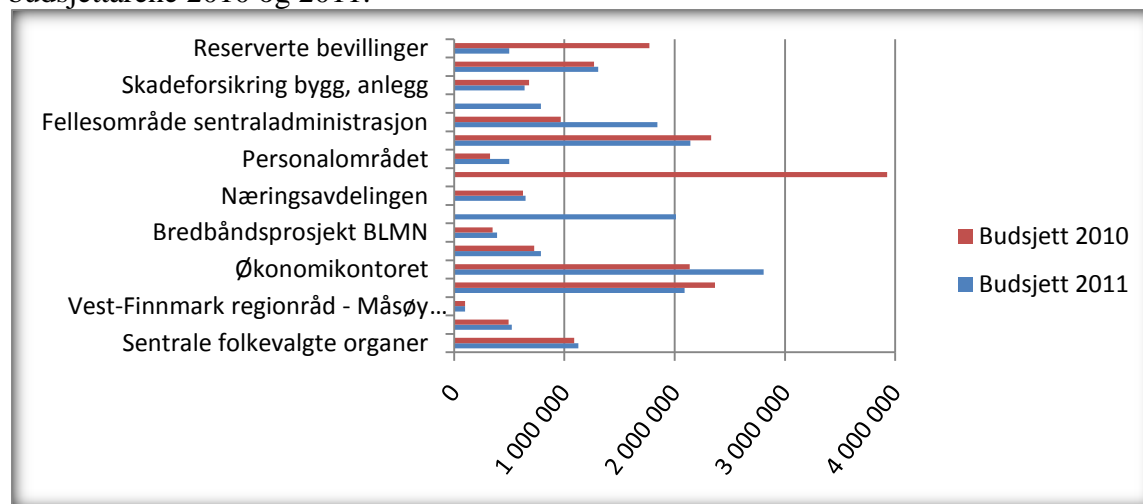
Økonomiske ressurser

1000 : 1999 SENTRALADMINISTRASJONEN (Netttotal)		Budsjett 2011	Budsjett 2010	Regnskap 2009
1000	Sentrale folkevalgte organer	1 086 000	1 090 000	1 060 518
1010	Kontrollutvalget og revisjonen	525 000	494 000	506 249
1020	Valg	0	0	85 223
1040	Overformynderiet	51 000	16 000	25 828
1050	Kontrollutvalget	14 000	14 000	16 828
1061	VFR - Måsøy kommune	100 000	100 000	88 698
1070	Eldrerådet	22 000	6 000	4 800
1100	Andre utvalg	6 000	6 000	0
1200	Formannskapskontoret	2 090 500	2 364 500	2 412 342

Økonomiplan 2011-2014 og budsjett 2011

1300	Økonomikontoret	2 629 500	2 135 600	2 085 137
1400	IT-avdelingen	788 000	728 000	561 168
1410	Bredbåndprosjekt BLMN	400 000	350 000	139 939
1420	Servicetorg	2 011 000	0	0
1500	Næringsavdelingen	647 000	626 000	152 488
1501	Arctic View	111 000	87 000	120 054
1530	Ungdomsrådet	15 000	12 000	10 058
1550	Legetjenesten	0	3 927 000	3 959 206
1600	Personalområdet	482 000	326 000	180 498
1610	Pensjon over 11%/koll.forsikringer/AFP	2 142 000	2 330 000	2 827 498
1700	Næringsfondet	0	0	7 816
1800	Fellesområde sentraladministrasjon	1 888 271	967 380	966 216
1820	Læringer	788 000	0	99 834
1830	Hjemme-pc	-18 114	0	-9 126
1840	Skadeforsikring bygg, anlegg	640 000	680 000	645 479
1900	Menighetsrådet	1 306 000	1 270 300	1 289 115
1920	Landbrukskontor	90 000	80 000	145 255
1930	Veterinærtjenesten	2 000	2 000	0
1990	Reserverte bevilgninger	500 000	1 770 000	0
TOTALT		18 298 157	19 381 780	17 381 119

Diagrammet viser fordeling mellom de største ansvarsområdene innen sentraladministrasjonen budsjettårene 2010 og 2011.



Kultur og oppvekst (2000:2999)

Innledning

Barn og unge i Måsøy kommune skal vokse opp i trygge omgivelser som stimulerer dem til å bli selvstendige og ansvarsbevisste mennesker, samt styrke deres identitet og tilhørighet.

Sentrale arbeidsområder 2011

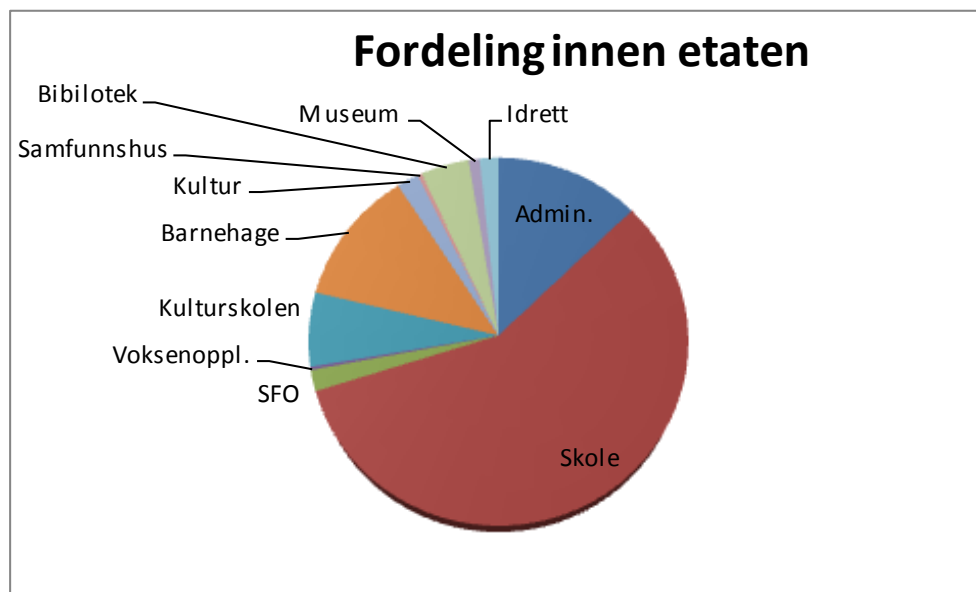


I 2010 ble omorganiseringen av tjenestetilbudet til Oppvekstsektoren organisasjonsmessig vedtatt – slik at sektoren vil få hovedansvaret for alt som vedrører tjenestetilbudet for barn og unge. Nyskapingen er ”Forebyggende enhet” – der PP-tjenesten, barnevernstjenesten, helsesøstertjenesten og miljøterapeut-tjenesten skal fungere som en samlet enhet i møte med barn, unge og foresatte. Leder for den nye enheten er helsesøster. Dette er i tråd med føringene som ligger i høringsdokumentet NOU: 2009:22: ”Det du gjør, gjør det helt...” som skal Stortings-behandles til våren og bli bindende for kommunene – slik sett ligger vi i forkant av kravene.

Alle parter i den nye enheten samt skole og barnehage er enig i omorganiseringen, som også er politisk vedtatt. Internt i enheten ser man fordelene med et tettere formalisert samarbeid. I en liten kommune som Måsøy med få (gjørne bare én fagperson på hvert av områdene) – blir det langt mer givende med en slik komplementær jobbing der ulike ”fagbriller” sammen ser hele barnet og ikke bare fragmenter når vansker oppstår. Eksternt for foreldre, barnehage og skole blir dette også bedre ut fra at det i hvert tilfelle skal utarbeides en tverrfaglig individuell oppfølgingsplan og at det utnevnes en koordineringsansvarlig – slik at det ikke er nødvendig å komme innom alle fagkontorene for å komme i dialog med hjelpeapparatet.

I tillegg har vi i de to siste årene i regi av Utdanningsdirektoratet deltatt i et stort forsøksprosjekt under paraplyen ”Fra ord til handling” der vi har utprøvd et kartleggingsverktøy for tidligregistrering av barnehagebarna og elevene i 1. til 4. årstrinn. Denne modellen er utviklet av Øyvind Kvello (og nevnes videre som ”Kvello-modellen) fra ”Pedagogisk og organisasjonspsykologisk institutt ved NTNU i Trondheim. Modellen bygger på de samme prinsippene – tidligst mulig hjelp til selvhjelp og tverrfaglig oppfølging av de som har behov for det. U.dir. har også funnet prosjektet vårt så interessant at vi er inviterte til å introdusere erfaringene våre på sluttkonferansen i Oslo nå i november. Vi mener vi har absolutt gode erfaringer med modellen – og vil forankre den i enhetens, barnehagens og skolens rutiner. Den vil bli politisk behandlet (OPK) på våren 2011.

Økonomiske ressurser



2000 - 2009 KULTUR OG OPPVEKST (Netttotal)		Budsjett	Budsjett	Regnskap
		2011	2010	2009
2000	Kultur- og oppvekstadministrasjonen	852800	1262922	1127300
2010	Forebyggende enhet	2378900	0	0
2070	Den kulturelle skolesekken	0	0	-8411
2080	Lunsj tilbud Havøysund skole	117800	100000	113500
2081	Skolefrukt Havøysund skole	80000	85000	68052
2082	Skolemelk	0	0	-12820
2100	Havøysund skole	12144500	11748085	12359847
2102	Havøysund skole – uteområde	1000	0	0
2120	Gunnarnes skole	944000	920156	1068254
2130	Ingøy skole	722800	802288	792723
2140	Måsøy skole	902993	893437	910990
2150	Fellesutg./annen spes. underv.	709500	737598	644462
2186	Fra ord til handling	0	0	39
2200	Skolefritidsordninger (sfo)	497000	598175	580964
2250	Voksenopplæring 10-årig grunnskole	68900	74290	64070
2260	Voksenopplæring fremmedspråkelige	2000	1383	-88023
2300	VGS. filial Havøysund	5800	241	24242
2301	LOSA - kommunale utgifter	0	0	3156
2350	PP – tjenesten	0	578357	400759
2400	Kulturskolen	1095665	994486	797111
2440	Ungdomskontor	162625	153767	186290
2450	Ungdomsklubben	448268	447399	365246

Økonomiplan 2011-2014 og budsjett 2011

2460	Ungdomsrådet	50000	55000	41433
2470	Ungdomstiltak	0	0	52913
2500	Høtten barnehage	2793779	121722	-275714
2505	Privat familiebarnehage	250000	0	0
2510	Styrket tilbud til førskolebarn	192495	353645	2955
2600	Kulturadministrasjon	330100	310257	251674
2610	Kunstformidling	15000	20500	16213
2620	Andre kulturformål	191000	308000	367301
2621	Liv og Lyst	0	0	84297
2622	Den kulturelle spaserstokken	0	0	11353
2650	Havøysund samfunnshus	96600	91500	130601
2660	Grendehus – Distriktet	1000	1000	5267
2700	Måsøy folkebibliotek	1140725	1100712	1021203
2750	Måsøy museum	260000	240000	236501
2800	Polarhallen	235540	221500	282337
2810	Svømmehallen	166540	154500	176316
2830	Scooterløyper	40000	40000	40824
	TOTALT	26875330	22415920	21843227

Andre vurderinger og kommentarer

Skolene:

Vi har også i år hatt en tilbakegang i antall skoleelever i Havøysund – og ut fra dette vil noen driftsposter bli berørt. Men en reduksjon på én lærerstilling fra høsten av, vil få konsekvenser for driften av Havøysund skole: Reduksjonen vil føre til at 4 klasser nå slås sammen til 2 på småskoletrinnet – og resten fører til redusert oppfølging av enkeltelever innenfor elevtilpasset opplæring. PP-tjenesten dimensjoneres nå ned.

Havøysund skole renoverert med 3. byggetrinn i 2010, og det blir spennende å se virkningen av nye, flotte klasserom med moderne opplegg for it-teknologi. Vi vil også gratulere Havøysund skole med de gode resultatene i leseferdighet. Her ligger det bak systematisk god satsing fra både elevene og lærerne!

Vedtekter for godkjenning av skolebygg etter ”Lov om miljørettet helsevern” er nå på plass, og arbeidet gjennomføres første halvår 2011.

Voksenopplæring:

Hovedaktiviteten er knyttet til LOSA som refunderes i helhet fra fylket. Det er fortsatt gode erfaringer med LOSA – og vi håper på fortsatt positive vilje fra fylkeskommunen.

Innen norskopplæringen av fremmedspråklige har vi nå gått inn i en ny ordning som medfører statsstøtte med kronebeløp for hver person som får rett og plikt til slik opplæring. Pr. i dag har vi slik norskopplæring på Måsøy og i Havøysund – men langt mindre omfattende enn etter gammel ordning.

Barnehagedriften:

Det har vært stor interesse for oppstart av et barnehage tilbud ved Gunnarnes skole. Kommunestyret har gitt tillatelse til oppstart av privat familiebarnehage – og i budsjettforslaget fra familiebarnehagen er det forventet kommunal støtte på 250.000 kr for 2011, som er lagt inn i budsjettforslaget for 2011.

Omorganiseringen.

Fysisk håper vi at samlokaliseringen av den nye enheten kommer på plass tidlig på våren 2011 – det er avsatt 500.000 kr på investeringsområdet til dette formålet. Samlokalisering vil klart effektivisere samhandlingen av de ulike fagpersonene.

Helse- og omsorgssektoren (3000:3999)

Innledning

Helse- og omsorgssektoren er kommunens største med flest ansatte. Sektorens hovedfokus er å ivareta brukerne på en slik måte at de opplever trygghet og respekt. Arbeidstakere skal oppleve et godt arbeidsmiljø som preges av samarbeid, åpenhet, tillit og fokus på løsninger.

Sentrale arbeidsområder 2011

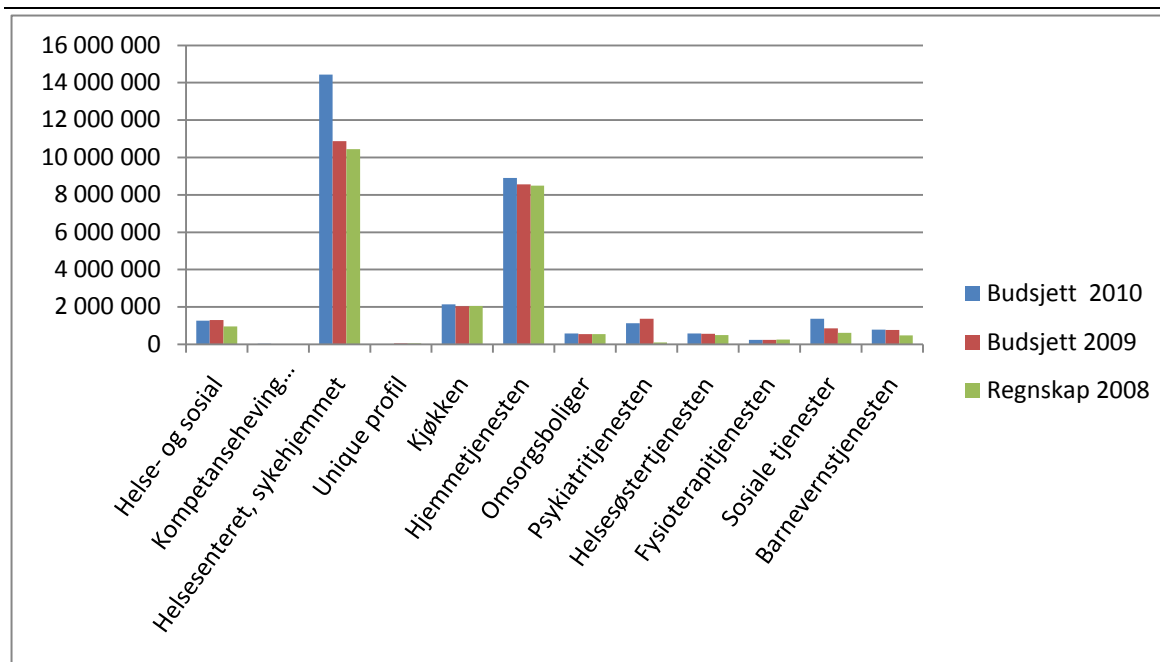
- Forberede utbygging av sykehjemmet
- Ha fokus på kompetanseheving og bedre utnyttelse av kompetansebeholdning
- Videreføre fleksible turnusplaner med formål å redusere uønsket deltid og rekruttere nødvendig fagkompetanse.
- Økt fokus på systematisk HMS arbeid.
- Etablere gode rutiner for oppfølging av sykmeldte og forebygging av sykefravær.
- Oppdatering og samordning av planverk.
- Etablere gode samarbeidsformer mellom alle avdelingene i sektoren.
- Forberede og planlegge tiltak i forbindelse med Samhandlingsreformen.

Målsetting

Helse- og sosialetaten har som målsetting å gi et helhetlig tilbud, basert på forebyggende arbeid som i hovedsak gis som hjelp til selvhjelp. Hele befolkningen skal sikres kvalitet og likeverdig tilgang på offentlige helse, sosiale og omsorgstjenester.

Økonomiske ressurser

3000 : 3999 Helse og sosial		Budsjett 2011	Budsjett 2010	Regnskap 2009
3000	Helse- og sosial	799 000	1 262 400	1 218 293
3020	Kompetanseheving eldreomsorgen	102 000	37 000	-1212
3100	Helsesenteret, sykehjemmet	13 497 000	14 430 000	11 355 418
3110	Unique profil	50 000	50 000	46 320
3120	Kjøkken	2 225 000	2 147 500	2 206 272
3130	Hjemmetjenesten	9 013 953	8 895 000	8 198 889
3131	Klientiltak	-2 800 000	-3 200 000	1 684 939
3140	Omsorgsboliger	726 400	583 000	619 592
3150	Psykiatritjenesten	1 263 500	1 108 700	1 336 390
3310	Helsesøstertjenesten	0	585 200	562 536
3330	Fysioterapitjenesten	252 500	244 500	259 852
3500	Sosiale tjenester	1 780 860	1 362 600	663 376
3510	Barnevernstjenesten	0	791 000	406 250
3200	Legekontoret	4 734 700		
	T O T A L T	31 644 913	28 272 500	28 556 915



Andre vurderinger og kommentarer

- Det opprettes en prosjektstilling som i hovedsak skal planlegge og forberede kommunale tiltak i forbindelse med samhandlingsreformen. Det søkes ekstern finansiering, samt brukes egne fondsmidler.
- Det budsjetteres med kostnader på kr. 800.000,- i forbindelse med avvikling av fire måneders Finnmarkspermisjon for kommuneoverlege og kommunelege 2
- Helsestasjon og barnevernstjenesten overføres til Oppvekstsektor fra 01.01.11, og etableres i Forebyggende enhet for barn og unge.
- Aktivitetsnivået opprettholdes på samme nivå på de øvrige avdelingen i 2011
- Det må utarbeides plan som sikrer forsvarlig drift av sykehjemmet i byggeperioden
- EPJ (elektronisk pasientjournal) skal innføres i pleie- og omsorgstjenesten i løpet av første kvartal 2011.
- KE (koordinerende enhet) for habilitering og rehabilitering videreutvikles i tråd med føringer fra Helsedirektoratet

Teknisk sektor (4000:4999)

Innledning

Teknisk etat driftsbudsjett for 2011 viser en driftsutgift (driftsutgifter – driftsinntekter) som er på samme nivå som budsjettet for 2010. Men da både utgifter og inntekter har øket med omkring kr. 840 000, har en kronemessig noe mer å rutte med, men ikke mer enn at det blir spist opp av kostnadsøkningene.

Det er ikke lagt inn noen spesielle kostnadsøkninger eller kostnadskutt i budsjettet, kun generell økning som følge av lønns – og prisstigning. Videre er det lagt inn driftsposter på de forskjellige ansvarsområder, slik at en har driftsmidler for gjennomføring av dagens marginale drift i 2011. Vedlikeholdspostene er budsjettert med minimumsbeløp for å ta forefallende vedlikehold og brannslukking, ingen renoveringsprosjekter er budsjettert, med unntak for det lille en har til gode fra 2010.

Sentrale arbeidsområder 2011

Administrasjonen:

- Gjennomføre og følge opp løpende aktiviteter
- Følge opp planlagte investerings-prosjekter.
- Effektivisering av administrasjonen med fokus på interkontroll og HMS
- Ta i bruk IT – teknologi til drift av tekniske anlegg
- Øke kompetansen hos ansatte for derigjennom å sikre kvalitet på de kommunale tjenester
- Utarbeide HMS – plan for sektoren

Byggesaksavdelingen, Plan- og oppmålingsavdelingen:

- Etablere byggesaksbehandling i hht. ny Plan – og bygningslov og tilhørende forskrifter
- Følge opp forfalte bygg og anlegg samt forsøpling iht. lover og forskrifter, og gjennom dette å bidra til at eierne tar tak i forholdene.
- Starte opp arbeidet med arealdelen av kommuneplanen.
- Gjennomgang og oppdatering av GAB registret
- Ferdigstille Energi- og miljøplan

Drift- og vedlikeholdsavdelingen:

- Gjennomføre løpende vedlikehold av den kommunale bygningsmassen
- Etablere rutiner for daglig, månedlig og årlige drifts - og vedlikeholdsrutiner

Vann- og avløpssektoren:

- Utarbeide driftsrutiner for alle vannverkene i kommunen, inkl. internkontroll og HMS plan
- Utarbeide søknad om godkjenning av alle vannverk i hht. gjeldende lovverk.
- Gjennomføre utvidelse og renovering av Tufjord vannverk i hht. utarbeide prosjektplan
- Ferdigstille VA – anlegg i Nordre gate og Dalveien



Målsetting

Teknisk etat skal bidra til et funksjonelt og sikkert samfunn for innbyggerne og virksomheter.

- Fullføring av arbeidet med ny hovedplan avløp.
- Igangsette prosjektering av avløpsløsning for Havøysund.

Brann- og feier tjenesten:

- Utdanne mannskapene til tilstrekkelig lovbestemt nivå (Utdanningsreformen – innen 2014). Antatt kostnad: 32 mannskaper á 60.000,- = 1.920.000,- (Krever ekstraordinær bevilgning).
- Utdanne nye sjåførere med utrykningskompetanse. Antatt kostnad: 3 mannskaper á 75.000,- = 225.000,- (krever ekstraordinær bevilgning).
- Utsetting av innføring av nytt nødnett medfører økte kostnader for å opprettholde eksisterende varsling og sambandsløsninger.
- Etablere samarbeidsavtaler/bistandsavtaler med nabobrannvesen. Ingen spesielle kostnader, utover møtevirksomhet, finansieres over driftsbudsjettet. Mrk.: Per i dag har kommunen en feieravtale med Nordkapp kommune som er selvfinansierende. I tillegg har vi en bistandsavtale med Kvalsund kommune med hensyn på akutte hendelser i området Snefjord-Lillefjord som vil kunne medføre økte kostnader ved utrykning av brannmannskaper fra Kvalsund. Dette skyldes at kommunen for tiden kun har 2 mannskaper ansatt i depotstyrke Snefjord.
- Utvikling av oljevernberedskapen og øvrig beredskapsarbeid. Eksisterende avtale mellom IUA Vest-Finnmark og NOFO er sagt opp med virkning fra 17.01.2010. For Måsøy kommune vil dette bety en kostnadsøkning beregnet til ca. kr. 20.000,- (kommunens andel av en avtalesum på kr. 300.000,-).

Kommentar Kostra - tall for tekniske tjenester

Sammenligningen med nabokommuner på samme størrelse og med gjennomsnittet i Finnmark, viser at Måsøy kommune kommer godt ut på kommunale avgifter. Unntaket er renovasjon, men dette kan forklares med at Hammerfest og Alta er store bysamfunn med mange abonnenter innenfor et lite område, noe som gir lave innsamlingskostnader. På Øst – Finnmark driver de fortsatt innsamling uten kildesortering, noe som er en klart rimeligere behandlingsform. I tillegg har Finnmark Miljøtjeneste AS levering til mottaksstasjonene i kommunene inkl. i prisen, mens de øvrige krever betalt hver gang en leverer på mottakene.

Økonomiske ressurser

		Budsjett 2010	Budsjett 2009	Regnskap 2008
4000	Teknisk administrasjon	877 000	990 000	837 157
4100	Byggesaksavdelingen	221 000	338 000	575 366
4110	Kart, oppmåling og planavd.	433 000	302 000	400 970
4120	Eiendomsavdelingen	123 000	203 000	112 518
4200	Maskindrift	464 600	355 000	396 421
4210	Kommunale veier	245 000	0	9 012
4211	Kommunale vegger - Havøysund	1 575 000	1 520 000	1 383 304
4212	Kommunale vegger - Måsøy	70 000	63 000	62 224
4213	Kommunale vegger - Ingøy	168 000	135 000	155 511
4214	Kommunale vegger - Rolvsøy	125 000	122 000	314 438
4216	Kommunale vegger - Snefjord	65 000	61 000	66 974
4240	Sneskjermer	0	0	2 737
4250	Park og grøntanlegg	90 000	236 000	103 839
4260	Kaianlegg	15 000	-37 000	-11 825
4300	Vannverk	-1 765 000	-1 412 000	-1 716 478
4301	Vannverk - Havøysund	454 000	320 000	368 689
4303	Vannverk - Ingøy	145 000	79 000	119 682
4304	Vannverk - Tuffjord	19 000	30 000	36 444
4305	Vannverk - Snefjord	15 000	12 000	20 907
4306	Vannverk - Lillefjord	60 000	42 000	53 038
4330	Avløp	-358 000	-579 000	-600 685
4331	Avløp - Havøysund	25 000	21 000	25 550
4340	Slam- / septikbehandling	0	-10 000	-27 899
4360	Renovasjon	-54 000	-51 200	9 011
4400	Brannvesen	1 344 000	1 180 000	1 297 926
4410	Feiervesen	-32 000	-15 000	-17 081
4420	Beredskap mot akutt forurensing	40 000	44 000	30 758
4500	Drift og vedlikeholdsavdelingen	625 000	1 614 000	407 605
4550	Havøysund skole	875 000	243 000	828 641
4570	Gunnarnes skole	229 000	106 000	98 687
4580	Ingøy skole	162 000	105 000	175 812
4590	Måsøy skole	166 000	119 000	144 551
4600	Lillefjord grendehus	0	0	2 806
4610	Polarhallen	90 000	31 000	44 515
4620	Høtten barnehage	15 000	35 000	55 471
4630	Rådhuset	139 000	123 000	101 308
4640	Brannstasjon/fellesverksted	130 000	44 000	85 607
4660	Havøysund helsesenter	159 000	229 000	350 848
4670	Måsøy museum	0	0	9 446
4700	Sosialboliger fjellveien	-85 000	-126 000	-87 251
4710	Trygdeboliger søndregt.	-475 000	-458 000	-146 426
4720	Omsorgsbolig	-882 000	-875 000	-585 275
4730	Psykiatriboliger	0	0	3 998
4800	Boliger Havøysund	-617 000	-581 000	-389 911
4810	Boliger distriktet	-221 000	-193 000	10 395
4820	Næringsbygg	0	-4 000	24 178
4900	Eiendom	-11 000	-11 000	-9 717
	T O T A L T	4 663 600	4 349 800	5 140 555

Andre vurderinger og kommentarer

- Etterslep på vedlikehold på kommunale boliger utgjør en kostnad på 25 mill, eller 1.25 mill pr. år i en 20 års periode.
- For andre kommunale bygg er etterslepet på 100 mill, dvs. 5 mill årlig over 20 år.
- Brannvesenet utgjør nå en kostnad på 1.3 mill pr. år. I tillegg er det nå varslet behov for ny opplæring av mannskaper og sjåførere med kostnader i millionklassen. En del av mannskapene begynner også å nærme seg høy alder og ny rekruttering er derfor nødvendig. For å få kontroll på disse kostnadene må en finne samarbeidsløsninger og/eller annen organisering av brannvesenet.

DEL 4 – HOVEDOVERSIKTER

BUDSJETTSKJEMA 1A – DRIFTSBUDSJETTET

	Regnskap 2009	Budsjett 2010	Budsjett 2011
Skatt på inntekt og formue	23 672 944	24 850 000	22 611 000
Ordinært rammetilskudd	57 077 422	56 670 000	66 891 000
Skatt på eiendom	0	0	0
Andre direkte eller indirekte skatter	0	0	0
Andre generelle statstilskudd	63 000	40 000	0
Sum frie disponible inntekter	80 813 366	81 560 000	89 502 000
Renteinntekter og utbytte	812 160	680 000	1 137 000
Renteutg.,provisjoner og andre fin.utg.	1 710 265	2 300 000	2 273 000
Avdrag på lån	6 073 249	6 310 000	7 916 000
Netto finansinnt./utg.	-6 971 354	-7 930 000	-9 052 000
Til dekning av tidligere regnsk.m. merforbruk	0	0	0
Til ubundne avsetninger	3 119 202	600 000	263 000
Til bundne avsetninger	2 468 000	0	0
Bruk av tidligere regnks.m. mindreforbruk	0	0	0
Bruk av ubundne avsetninger	3 270 203	300 000	808 500
Bruk av bundne avsetninger	1 783 541	220 000	1 293 001
Netto avsetninger	-533 459	-80 000	1 838 501
Overført til investeringsbudsjettet	2 758 903	2 575 000	1 845 000
Til fordeling drift	70 549 651	70 975 000	80 443 501
Sum fordelt til drift (fra skjema 1B)	70 549 651	70 975 000	80 443 501
Mer/mindreforbruk	0	0	0

BUDSJETTSKJEMA 2A – INVESTERING

	Regnskap 2009	Budsjett 2010	Budsjett 2011
Investeringer i anleggsmidler	17 939 469	20 875 000	10 945 000
Utlån og forskutteringer	631 974	770 000	0
Avdrag på lån	290 645	0	0
Avsetninger	3 406 664	0	0
Årets finansierungsbehov	22 268 752	21 645 000	10 945 000
Finansiert slik:			
Bruk av lånemidler	3 590 409	17 500 000	8 200 000
Inntekter fra salg av anleggsmidler	2 144 000	0	0
Tilskudd til investeringer	0	0	0
Mottatte avdrag på lån og refusjoner	11 221 819	100 000	0
Andre inntekter	0	0	0
Sum ekstern finansiering	16 956 228	17 600 000	8 200 000
Overført fra driftsbudsjettet	2 758 903	2 575 000	1 845 000
Bruk av avsetninger	2 553 621	1 470 000	900 000
Sum finansiering	22 268 752	21 645 000	10 945 000
Udekket/udisponert	0	0	0

ØKONOMISK OVERSIKT – DRIFTSBUDSJETTET

	Regnskap 2009	Budsjett 2010	Budsjett 2011
Driftsinntekter			
Brukerbetalinger	4 291 677	4 056 500	4 275 500
Andre salgs- og leieinntekter	10 235 363	9 907 250	10 535 000
Overføringer med krav til motytelse	27 397 050	21 501 400	17 197 547
Rammetilskudd	57 077 422	56 670 000	66 891 000
Andre statlige overføringer	63 000	40 000	0
Andre overføringer	1 200 938	1 100 000	1 100 000
Skatt på inntekt og formue	23 672 944	24 850 000	22 611 000
Eiendomsskatt	0	0	0
Andre direkte og indirekte skatter	0	0	0
Sum driftsinntekter	123 938 395	118 125 150	122 610 047
Driftsutgifter			
Lønnsutgifter	65 316 669	67 660 873	70 854 233
Sosiale utgifter	10 546 582	8 896 736	9 458 984
Kjøp av varer og tj som inngår i tj.produksjon	19 293 205	18 112 911	21 174 860
Kjøp av tjenester som erstatter tj.produksjon	10 058 119	7 229 050	7 634 000
Overføringer	7 345 116	5 488 580	4 273 471
Avskrivninger	5 599 871	5 000 000	5 000 000
Fordelte utgifter	0	152 000	156 000
Sum driftsutgifter	118 159 561	112 540 150	118 551 548
Brutto driftsresultat	5 778 833	5 585 000	4 058 499
Finansinntekter			
Renteinntekter, utbytte og eieruttak	812 160	680 000	1 137 000
Mottatte avdrag på utlån	0	0	0
Sum eksterne finansinntekter	812 160	680 000	1 137 000
Finansutgifter			
Renteutgifter, provisjoner og andre fin.utg.	1 710 265	2 300 000	2 273 000
Avdragsutgifter	6 073 249	6 310 000	7 916 000
Utlån	0	0	0
Sum eksterne finansutgifter	7 783 514	8 610 000	10 189 000
Resultat eksterne finanstransaksjoner	-6 971 354	-7 930 000	-9 052 000
Motpost avskrivninger	5 599 871	5 000 000	5 000 000
Netto driftsresultat	4 407 350	2 655 000	6 499
Interne finanstransaksjoner			
Bruk av tidligere års regnsk.m. mindreforbruk	0	0	0
Bruk av disposisjonsfond	734 000	300 000	808 500

Økonomiplan 2011-2014 og budsjett 2011

Bruk av bundne fond	1 783 541	220 000	1 293 001
Bruk av likviditetsreserve	2 536 203	0	0
Sum bruk av avsetninger	5 053 744	520 000	2 101 501
Overført til investeringsregnskapet	2 758 903	2 575 000	1 845 000
Dekning av tidligere års regnsk.m. merforbruk	0	0	0
Avsetninger til disposisjonsfond	3 119 202	600 000	263 000
Avsetninger til bundne fond	2 468 000	0	0
Avsetninger til likviditetsreserven	0	0	0
Sum avsetninger	8 346 105	3 175 000	2 108 000
Regnskapsmessig mer/mindreforbruk	1 114 988	0	0

ØKONOMISK OVERSIKT – INVESTERINGSBUDSJETTET

	Regnskap 2009	Budsjett 2010	Budsjett 2011
Inntekter			
Salg av driftsmidler og fast eiendom	600000	0	0
Andre salgsinntekter	0	0	0
Overføringer med krav til motytelse	10731378,3	100000	0
Statlige overføringer	0	0	0
Andre overføringer	0	0	0
Renteinntekter, utbytte og eieruttak	0	0	0
Sum inntekter	11331378,3	100000	0
Utgifter			
Lønnsutgifter	0	0	0
Sosiale utgifter	0	0	0
Kjøp av varer og tj som inngår i tj.produksjon	16544674,48	18500000	9100000
Kjøp av tjenester som erstatter tj.produksjon	490822,4	0	0
Overføringer	903972,15	2375000	1845000
Renteutgifter, provisjoner og andre fin.utg.	0	0	0
Fordelte utgifter	0	0	0
Sum utgifter	17939469,03	20875000	10945000
Finansransaksjoner			
Avdragsutgifter	290645	0	0
Utlån	364000	500000	0
Kjøp av aksjer og andeler	267974	270000	0
Dekning av tidligere års udekket	337052,25	0	0
Avsetninger til ubundne investeringsfond	1544000	0	0
Avsetninger til bundne fond	1525611,47	0	0
Avsetninger til likviditetsreserve	0	0	0
Sum finansieringstransaksjoner	4329282,72	770000	0
Finansieringsbehov	10937373,45	21545000	10945000
Dekket slik:			
Bruk av lån	3590409	17500000	8200000
Mottatte avdrag på utlån	490440,28	0	0
Salg av aksjer og andeler	1544000	0	0
Bruk av tidligere års udisponert	0	0	0
Overføringer fra driftsregnskapet	2758902,82	2575000	1845000
Bruk av disposisjonsfond	2207371,35	1470000	900000
Bruk av ubundne investeringsfond	0	0	0
Bruk av bundne fond	346250	0	0
Bruk av likviditetsreserve	0	0	0
Sum finansiering	10937373,45	21545000	10945000
Udekket/udisponert	0	0	0

DEL 5 – KOSTRA STATISTIKK

	Måsøy	Snitt landet u Oslo	Snitt Finnmark	Snitt gr 06
Brutto driftsresultat i prosent av brutto driftsinntekter	4,7	1,3	1,1	3,3
Netto driftsresultat i prosent av brutto driftsinntekter	3,6	2,7	0,2	5,5
Mva-kompensasjon påløpt i investeringsregnskapet, i prosent av brutto driftsrente	0,7	1,6	1,5	1,4
Mva-kompensasjon påløpt i driftsregnskapet, i prosent av brutto driftsinntekter	2,6	2	2,5	2,5
Overskudd før lån og avsetninger i prosent av brutto driftsinntekter	3,1	-4,9	-4,8	-1
Netto finans og avdrag i prosent av brutto driftsinntekter	5,6	2,3	5,3	1,6
Netto avdrag i prosent av brutto driftsinntekter	4,9	2,8	3,8	2,7
Netto finans i prosent av brutto driftsinntekter	0,7	-0,5	1,5	-1,1
- herav Netto tap/gevinst på finansielle instrumenter i prosent av brutto drift	0	-0,7	0	-0,7
Netto lånegjeld i prosent av brutto driftsinntekter	34,8	62,7	79,2	52,3
Langsiktig gjeld i prosent av brutto driftsinntekter	162,7	175,9	208,6	175,4
- herav Pensjonsforpliktelse i prosent av brutto driftsinntekter	125,1	95,9	112	109,9
Arbeidskapital i prosent av brutto driftsinntekter	18,4	22	17,6	22,5
Akkumulert regnskapsresultat i prosent av brutto driftsinntekter	0,9	0	0,1	0,5
Akkumulert resultat i investeringsregnskapet, i prosent av brutto driftsinntekt	0	-0,6	-0,4	-1,4
Disposisjonsfond i prosent av brutto driftsinntekter	8,1	4,6	3,2	6,9
Finansieringskilde for investeringene i prosent, Overføring fra driftsregnskapet	15,4	7,3	3,1	11,2
Finansieringskilde for investeringene i prosent, Tilskudd, refusjoner, salgssinnt	63,2	21	17,5	15,6
- Herav salg av fast eiendom	3,3	5,3	2,7	2,7
Finansieringskilde for investeringene i prosent, Diverse intern finansiering	-4,8	4,5	10,9	13,1
- Herav udekket/udisponert i investeringsregnskapet	0	3,7	4,3	9
Finansieringskilde for investeringene i prosent, Bruk av lån (netto)	26,2	67,1	68,5	60,2
- Herav aksjer og andeler	7,1	-1,9	-0,7	-2,6
Skatt på inntekt og formue (inkludert naturressursskatt) i prosent av brutto dri	19,1	36,6	24,1	20
- herav Naturressursskatt i prosent av brutto driftsinntekter	0	0,3	0	1,6

Økonomiplan 2011-2014 og budsjett 2011

Statlig rammeoverføring i prosent av brutto driftsinntekter	46,1	21,3	34	37,7
Andre statlige tilskudd til driftsformål i prosent av brutto driftsinntekter	0,1	8,1	5,3	3,7
Eiendomsskatt i prosent av brutto driftsinntekter	0	2,6	4,7	4,8
- herav eiendomsskatt på annen eiendom	0	1,5	3,5	4,5
- herav eiendomsskatt på boliger og fritidseiendommer	0	1,1	1,2	0,2
Konsesjonskraftinntekter i prosent av brutto driftsinntekter	0,1	0,4	0,5	2,3
Salgs- og leieinntekter i prosent av brutto driftsinntekter	11,7	13	11	11,6
Andre driftsinntekter i prosent av brutto driftsinntekter	23	18,1	20,5	20
Brutto driftsutgifter i kroner per innbygger	93264	57536	75849	91768
Korrigerte brutto driftsutgifter i kroner per innbygger	79525	46356	64065	78365
Netto driftsutgifter i kroner per innbygger	59888	37013	50478	59262
Brutto driftsinntekter i kroner per innbygger	97822	58291	76709	94861
Netto driftsresultat i kroner per innbygger	3476	1557	149	5183
Frie inntekter i kroner per innbygger	63733	33708	44549	54741
Netto lånegjeld i kroner per innbygger	34074	36576	60785	49590
Pensjonsforpliktelse i kroner per innbygger	122352	55896	85938	104232
Brutto driftsutg, adm, styring og fellesutg, i prosent av tot brutto driftsutg	13,5	6,9	9,2	11,9
Brutto driftsutgifter, barnehage, i prosent av totale brutto driftsutgifter	4,8	11,5	8,8	6,4
Brutto driftsutgifter, grunnskoleopplæring, i prosent av totale brutto driftsutg	17,7	21,7	21,5	18,8
Brutto driftsutgifter, kommunehelse, i prosent av totale brutto driftsutgifter	7,9	3,8	5,3	5,6
Brutto driftsutgifter, pleie og omsorg, i prosent av totale brutto driftsutgifte	27,5	27,2	24,1	28,3
Brutto driftsutgifter, sosialtj., i prosent av totale brutto driftsutgifter	0,7	4	3,4	1,9
Brutto driftsutgifter, barnevern, i prosent av totale brutto driftsutgifter	1	2,4	2,1	1,6
Brutto driftsutg, vann, avløp, renov./avfall, i prosent av tot brutto driftsutg	4,2	4,3	4,3	3,6
Brutto driftsutg, fys. planl./kult.minne/natur/nærmiljø, i prosent av tot brutto	1,1	1,5	1,2	1,5
Brutto driftsutgifter, kultur, i prosent av totale brutto driftsutgifter	3,8	3,6	4,9	3,3
Brutto driftsutgifter, kirke, i prosent av totale brutto driftsutgifter	1,4	1	1	1,3
Brutto driftsutgifter, samferdsel, i prosent av totale brutto driftsutgifter	3,1	1,7	2,3	2,2
Brutto driftsutgifter, bolig, i prosent av totale brutto	3,4	1,6	1,1	2,1

Økonomiplan 2011-2014 og budsjett 2011

driftsutgifter				
Brutto driftsutgifter, næring, i prosent av totale brutto driftsutgifter	1,6	1,3	1,6	3,4
Brutto driftsutgifter, brann og ulykkesvern, i prosent av totale brutto driftsut	1,5	1,3	1,6	1,3
Brutto driftsutg, interkommunale samarbeid (§ 27-samarbeid), i prosent av totale	0	0,2	0,2	0,4
Brutto driftsutgifter, tjenester utenfor ordinært kommunalt ansvarsområde, i prosent	1,2	0,4	0,9	0,6
Netto driftsutg, adm, styring, fellesutg, i prosent av totale netto driftsutg	17,7	9,2	12,1	16,7
- herav Netto driftsutgifter til administrasjon og styring i prosent av totale n	15,2	9,7	13,2	16,7
Netto driftsutgifter, barnehage, i prosent av totale netto driftsutgifter	-0,2	2,7	2,4	2,5
Netto driftsutgifter, grunnskoleopplæring, i prosent av totale netto driftsutgif	25,4	29,8	28,4	26
Netto driftsutgifter, kommunehelse, i prosent av totale netto driftsutgifter	7,6	4,7	5,4	6,2
Netto driftsutgifter, pleie og omsorg, i prosent av totale netto driftsutg	32,2	35,7	30,5	37,1
Netto driftsutgifter, sosialtj., i prosent av totale netto driftsutgifter	0,9	5,1	3,9	2,2
Netto driftsutgifter, barnevern, i prosent av totale netto driftsutgifter	1,5	3,4	3	2,1
Netto driftsutg, vann, avløp, renovasjon/avfall, i prosent av tot netto driftsut	-1,7	-0,7	-0,2	-0,2
Netto driftsutg, fys.planl./kult.minne/natur/nærmiljø, i prosent av totale netto	1,3	1,3	1,4	1,3
Netto driftsutgifter, kultur, i prosent av totale netto driftsutgifter	5,6	4,3	5,5	4
Netto driftsutgifter, kirke, i prosent av totale netto driftsutgifter	1,9	1,4	1,4	1,9
Netto driftsutgifter, samferdsel, i prosent av totale netto driftsutgifter	4,7	1,9	3	3,1
Netto driftsutgifter, bolig, i prosent av totale netto driftsutgifter	0,1	0	0,2	0,5
Netto driftsutgifter, næring, i prosent av totale netto driftsutgifter	1	-0,6	0,5	-5,2
Netto driftsutgifter, brann og ulykkesvern, i prosent av totale netto driftsutg	1,9	1,6	1,8	1,7
Netto driftsutgifter, interkommunale samarbeid (§ 27-samarbeid) , i prosent av t	0	0	0	0
Netto driftsutgifter, tjenester utenfor ordinært kommunalt ansvarsområde, i pros	0	0,1	0,6	0
Lønn, adm, styring, fellesutgifter, i prosent av totale lønnsutgifter	14,7	8,1	8,6	12,3
Herav: lønn ført på funksjon 190	0	1,7	0,6	1,1
Lønn, barnehage, i prosent av totale lønnsutgifter	6,9	9,8	9,8	8,8

Økonomiplan 2011-2014 og budsjett 2011

Lønn, grunnskoleopplæring, i prosent av totale lønnsutgifter	22,7	28,2	28,4	23,2
Lønn, kommunehelse, i prosent av totale lønnsutgifter	11,3	3,7	5,7	6
Lønn, pleie og omsorg, i prosent av totale lønnsutgifter	30,6	36,9	32,6	38,2
Lønn, sosialtjenesten, i prosent av totale lønnsutgifter	0,3	2,9	2,6	1,4
Lønn, barnevern, i prosent av totale lønnsutgifter	1,6	2,1	1,6	1,1
Lønn, vann, avløp, renovasjon/avfall, i prosent av totale lønnsutgifter	1,1	1,1	1,1	1
Lønn, fysisk planlegging, kulturminne/natur/nærmiljø, i prosent av totale lønnsu	1,5	1,6	1,2	1,2
Lønn, kultur, i prosent av totale lønnsutgifter	3,6	2,5	3,2	2,3
Lønn, kirke, i prosent av totale lønnsutgifter	0	0	0	0
Lønn, samferdsel, i prosent av totale lønnsutgifter	0,4	0,5	0,8	0,4
Lønn, bolig, i prosent av totale lønnsutgifter	1,8	0,3	0,3	0,7
Lønn, næring, i prosent av totale lønnsutgifter	0,2	0,6	0,6	1,4
Lønn, brann og ulykkesvern, i prosent av totale lønnsutgifter	1,7	1,1	2	0,9
Lønn, interkommunale samarbeid (§ 27-samarbeid), i prosent av totale lønnsutgift	0	0,3	0,2	0,3
Lønn, tjenester utenfor ordinært kommunalt ansvarsområde, i prosent av totale lø	1,9	0,2	1	0,6
Salgs- og leieinntekter adm., styring og fellesutg. i prosent av brutto dr.utg i	2,1	6,4	3,2	3,6
Salgs- og leieinntekter barnehage i prosent av brutto dr.utg innen området	18,2	10,1	13,3	14,3
Salgs- og leieinntekter grunnskoleopplæring i prosent av brutto dr.utg innen omr	1,4	4,4	2,8	1,5
Salgs- og leieinntekter kommunehelse i prosent av brutto dr.utg. innen området	7,3	6,2	10,4	9,1
Salgs- og leieinntekter pleie og omsorg i prosent av brutto dr.utg. innen område	7	8,3	7,6	10,1
Salgs- og leieinntekter sosialtjenesten i prosent av brutto dr.utg. innen område	0	1,4	0,5	1,1
Salgs- og leieinntekter barnevern i prosent av brutto dr.utg. innen området	0	0,1	0,2	0,3
Salgs- og leieinntekter vann,- avløp og renovasjon/avfall i prosent av brutto dr	126,2	109,6	102,2	102,5
Salgs- og leieinntekter fys. planl., kulturminne, natur og nærmiljø i prosent av	16,4	34,8	15,5	27,6
Salgs- og leieinntekter kultur i prosent av brutto dr.utg. innen området	2,9	13,2	8,6	7,9
Salgs- og leieinntekter kirke i prosent av brutto dr.utg. innen området	0	1,2	0,1	0,2
Salgs- og leieinntekter samferdsel i prosent av brutto dr.utg. innen området	1,9	13	7,7	3,9

Økonomiplan 2011-2014 og budsjett 2011

Salgs- og leieinntekter bolig i prosent av brutto dr.utg. innen området	71	78,2	68,5	68,6
Salgs- og leieinntekter næring i prosent av brutto dr.utg. innen området	3,7	48,2	9,5	20,2
Salgs- og leieinntekter brann og ulykkesvern i prosent av brutto dr.utg. innen o	15,1	15,3	19,8	11,7
Salgs- og leieinntekter interkommunale samarbeid (§ 27-samarbeid) i prosent av b	:	7,9	25	3,8
Salgs- og leieinntekter tjenester utenfor ordinært kommunalt tjenesteområde i pr	0	8,5	22,6	25,9
Brutto inv.utg, adm, styring, fellesutg, i prosent av tot brutto inv.utgifter	8,5	6,3	10,4	7,9
Brutto investeringsutg, barnehage, i prosent av totale brutto inv.utg	0	6,4	3	2,5
Brutto investeringsutg, grunnskoleopplæring, i prosent av totale brutto inv.utg	10,9	24,8	13,6	23,6
Brutto investeringsutg, kommunehelse, i prosent av totale brutto inv.utg	0	0,6	0,6	0,8
Brutto investeringsutg, pleie og omsorg, i prosent av totale brutto inv.utg	1	6,1	10,3	4,4
Brutto investeringsutg, sosialtj., i prosent av totale brutto inv.utg	0,1	0,4	0,8	0,3
Brutto investeringsutg, barnevern, i prosent av totale brutto inv.utgifter	0	0,1	0,3	0
Brutto inv.utg, vann, avløp, renovasjon/avfall, i prosent av tot brutto inv.utg	0,2	16,2	14,1	14,1
Brutto inv.utg, fys.planl./kult.minne/natur/nærmiljø, i prosent av tot brutto in	0	2,2	2,4	2,3
Brutto investeringsutgifter, kultur, i prosent av totale brutto inv.utgifter	3,7	10	11	14,4
Brutto investeringsutg, kirke, i prosent av totale brutto inv.utg	0	2,2	1,1	1,1
Brutto investeringsutg, samferdsel, i prosent av totale brutto inv.utgifter	9,6	11,4	13	9,4
Brutto investeringsutg, bolig, i prosent av totale brutto inv.utg	18,3	7,9	13,1	9,5
Brutto investeringsutg, næring, i prosent av totale brutto inv.utgifter	45,6	4,2	3,3	7,9
Brutto investeringsutg, brann og ulykkesvern, i prosent av totale brutto inv.utg	0,9	0,8	2,2	1,2
Brutto investeringsutg, interkommunale samarbeid (§ 27-samarbeid), i prosent av	0	0	0	0
Brutto investeringsutg., tjenester utenfor ord. kommunalt tjenesteområde, i pros	1	0,4	0,7	0,7
Brutto driftsutgifter til adm., styring og fellesutgifter pr. innb. i kr	12616	3972	6946	10965
Netto driftsutgifter til adm., styring og fellesutgifter pr. innb. i kr	10571	3412	6090	9913
Herav: Lønnsutgifter pr. innb. i kr., adm., styring og	8337	2767	3825	6892

Økonomiplan 2011-2014 og budsjett 2011

fellesutgifter

Av dette: Lønnsutgifter ført på funksjon 190, pr.

innb. i kr	0	566	251	612
MVA-kompensasjon drift, adm., styring og fellesutg. pr. innbygger (kroner)	582	248	444	591
MVA-kompensasjon investering, adm., styring og fellesutg. pr. innbygger (kroner)	256	82	153	93
Brutto driftsutgifter til administrasjon og styring i kr. pr. innb	11125	3953	7160	10819
Netto driftsutgifter til administrasjon og styring i kr. pr. innb	9126	3596	6649	9925
Brutto driftsutgifter til funksjon 100 Politisk styring , i kr. pr. innb	2332	369	707	1400
Brutto driftsutgifter til funksjon 110, Kontroll og revisjon, i kr. pr. innb	399	79	155	229
Brutto driftsutgifter til funksjon 120 Administrasjon, i kr. pr. innb	7920	3022	5526	7979
Brutto driftsutgifter til funksjon 121, Forvaltningsutgifter i eiendomsforvaltn	0	135	130	135
Brutto driftsutgifter til funksjon 130 Administrasjonslokaler, i kr. pr. innb	473	347	642	1076
Brutto driftsutgifter til F 170 og 171 (premieavvik), i kr. pr. innb	1243	-294	-653	-216
Brutto driftsutgifter til funksjon 180 Diverse fellesutgifter, i kr. pr. innb	248	178	406	309
Brutto driftsutgifter til funksjon 190 Interne serviceenheter, i kr. pr. innb	0	136	32	53