



Måsøy kommune



Rådmannens forslag til økonomiplan 2014 – 2017
og årsbudsjett 2014

21. november 2013

Innhold

1 DET STORE BILDET	3
Driftsbudsjett for 2014	6
Investeringsbudsjett for 2014	8
2 KOMMUNEPLAN 2014 - 2017	9
Statistikk og utviklingstrekk	9
Gjennomgang av kommunens økonomiske situasjon	10
Skatt og rammetilskudd.....	11
Likviditet	11
Gjeldsutvikling	12
Lønnsutvikling	13
Forutsetninger for økonomiplan.....	13
3 BUDSJETTFORSLAG FOR 2014	16
Sentraladministrasjon	16
Sektor for oppvekst og kultur.....	19
Sektor for helse og omsorg	23
Teknisk sektor	25
4 HOVEDOVERSIKTER	28
Budsjettskjema 1a – Driftsbudsjettet	28
Budsjettskjema 1b – Driftsbudsjettet	29
Budsjettskjema 2a – Investering	29
Budsjettskjema 2b – Investering	30

Bildet på forsiden ble tatt på Ingøy i september 2013 (P. Evers)



1 DET STORE BILDET

Rådmann legger herved fram sitt forslag til budsjett 2014 og økonomiplan for perioden 2014 – 2017. Årsbudsjettet er et bevilgningsdokument, hvor kommunestyret fastsetter rammen for drift og investeringer. Økonomiplanen er et overordnet styrings- og utviklingsverktøy som viser konsekvensene av disse bevilgningene over en 4-årsperiode, samt prioritering av fremtidige investeringer og driftsendringer.

Kommunen står overfor store omstillinger i økonomiplanperioden. Måsøy kommune har et for høyt driftsnivå i forhold til inntektsrammen. Konsekvensen er at vi ikke klarer å dekke inn løpende lønns- og prisvekst, samt høye pensjonsforpliktelser. I tillegg belaster lånegjelda driftsbudsjettet ytterligere med økte renter og avdrag. Den største utfordringen innen kommuneøkonomien er å opprettholde et godt tjenestetilbud samtidig som store investeringsbehov må dekkes uten at lånegjelden stiger mer enn driftsinntektene. Rådmannens vurdering av kommunens økonomiske utvikling i årene fremover, gjør det nødvendig å se på mulige innsparingsmuligheter fremover.

Teknisk beregningsutvalg for kommunal økonomi mener at Måsøy kommune over tid bør ha et netto driftsresultat (NDR) på minst 3 %¹.

	2007	2008	2009	2010	2011	2012
Netto driftsresultat i %	6,6	3,0	4,3	3,7	3,1	5,7
Mva-kompensasjon i %	0,8	2,2	0,7	3,3	5,1	7,5
NDR korrigert for mva	5,8	0,8	3,6	0,4	-2,0	-1,8

Kilde: Fylkesmannen i Finnmark

Mva-kompensasjonen har vært høy og stigende i 2010, 2011 og 2012. Den reelle situasjonen viser at Måsøy har hatt negativt resultat i 2011 og 2012 med ca. - 2%.

På sitt siste kommunebesøk i Måsøy i mars 2011 konkluderte Fylkesmannen med at kommunen hadde en sunn økonomi. Hvis mva-kompensasjonen hadde vært med i vurderingen hadde konklusjonen vært at resultatene i 2008 og 2010 var alarmerende svake. Andre tertialrapport for 2013 bekrefter Fylkesmannens konklusjon.

¹ <http://www.regjeringen.no/nb/dep/krd/dep/Styrer-rad-og-utvalg/teknisk-beregningsutvalg-for-kommunal-og.html>

Måsøy kommune har relativ høy gjeld sammenlignet med andre kommuner i Finnmark og ellers i landet som det fremgår av tabellen nedenfor:

	Måsøy	Hasvik	Kostragr. 06	Landet
Netto lånegjeld i kr pr innbygger	103 953	31 693	62 281	47 785
Renter og avdrag i % av driftsinnt.	7,0	3,3	2,8	3,5

Kilde: Fylkesmannen i Finnmark

Måsøy kommunes gjeld består av langsiktige lån til investeringer og startlån til boligformål. Videre har kommunen pensjonsforpliktelser som betraktes som langsiktig gjeld. Lånegjelda var stabil fram til 2010, men etter det er den økt kraftig. Lånene har fått lenger løpetid og gjelda vil holde seg høy i en lang periode framover.

	2008	2009	2010	2011	2012
Netto lånegjeld i kr pr innbygger	54 986	53 099	45 932	80 681	103 953
Netto lånegjeld i % av br.driftsinnt.	58,6	51,5	41	70,7	86,4
Renter og avdrag i % av driftsinnt.	10,6	7,5	6,5	8,4	7,0

Kilde: Fylkesmannen i Finnmark

Finansiell posisjon

Måsøy bygde opp fond fram til 2008, men nå er fondene tappet og det er bare 2,6 mill. kr igjen. Sammenligning med andre viser at kommunen har svak likviditet og finansiell situasjon. Arbeidskapital og likviditet har gått kraftig ned.

(tall i 1000 kr)	2006	2007	2008	2009	2010	2011	2012
Disposisjonsfond	4 656	9 739	12 751	10 011	8 204	5 021	2 650
Likviditetsreserve	761	761	0	0	0	0	0
Ubundne fondsmidler	6 687	10 500	12 751	11 126	8 466	6 312	2 650

Kilde: Fylkesmannen i Finnmark

Rådmannens forslag til budsjett 2014 er i balanse gjennom utgiftsreducerende tiltak. Økt eiendomsskatt gir inntekter på om lag 2,6 millioner kroner. Det er lagt opp til utgiftsreduksjoner og økt eiendomsskatt videre i økonomi-planperioden for å få en sunn kommuneøkonomi på sikt. Sentralt element i budsjettforslaget er 10 års amortisering av premieavvik.

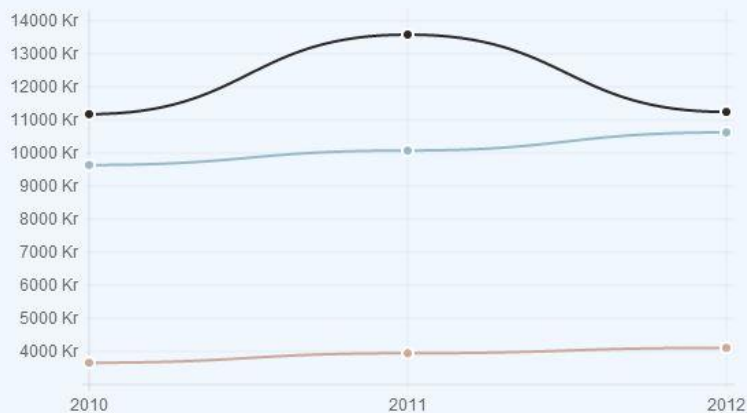
Rådmann legger opp til en grundig gjennomgang av alle sektorer for å beskrive oppgaver i tråd med bemanningsplan. Dette vil skje ut fra en vurdering av risiko og sårbarhet for den enkelte sektor. Prosessen vil innebære en omfordeling av ressurser internt innenfor administrasjonen, slik at noen sektorer styrkes mens andre reduseres.

Utgifter administrasjon for Måsøy kommune i Finnmark

Netto driftsutgifter til administrasjon og styring i kr. pr. innb.

Vis alle indikatorer for Måsøy kommune.

Kommune Kommunegruppe Landssnitt



Figur 1 www.ikostra.no / Telemarksforskning

Måsøy kommune bruker større ressurser til administrasjon enn landssnitt. Kommunen har sannsynligvis et latent potensial for å produsere tjenester på en mer rasjonell måte, eksempelvis ved å bruke mer moderne IKT-løsninger i tett samarbeid med nabokommuner.

Rådmann gjør oppmerksom på at budsjettet mangler avsetning til reserver for å dekke uforutsette forhold. Det er høyst påkrevd med måtehold og stram økonomistyring.

Kommunens budsjett for 2014 er lagt opp med et netto driftsresultat på 0,02 %. Investeringer i kommunale veier og boligenheter tvinger seg frem.

Rammetilskudd og skatteinntekter

Skatteinntekter og rammetilskudd er inntekter som Måsøy kommune kan råde fritt over uten andre føringer fra staten enn gjeldende lover og regelverk. Den nominelle bevilgningsøkningen i statsbudsjett utgjør 1,9 %. Rådmann regner med at lønns- og prisveksten vil ligge på rundt 3,0 %. I realitet vil Måsøy kommune ha en nedgang i overføringene fra staten på rundt 1,1 %.

Ved beregning av skatt og rammetilskudd er folketallet per 1.7.2013 som er lagt til grunn. Økning i folketallet med flere barn vil være sentralt for å bidra til økning i overføringene og en positiv utvikling for Måsøy kommune (side 8).

Eiendomsskatt

Måsøy kommune vedtok innføring av eiendomsskatt i 2010. I rådmannens budsjettforslag for 2014 er eiendomsskatt lagt inn med kalkulert inntekt på om lag 2,6 millioner kroner.

Arbeidsgiverpolitikk og lønn

Rådmann vil fortsette å legge forholdene til rette for at våre ansatte kan ta videreutdanning ut fra kommunens behov, samt ha fokus på lederutvikling som skal bidra til et helsefremmende arbeidsmiljø. Forskning viser at dette styrker kommunens omdømme og vil fremstille Måsøy kommune som en attraktiv arbeidsplass².

Lønnsoppgjøret i 2011 og 2012 ble dyrt for kommunesektoren med en endelig ramme på hhv. 4,25 % og 4,07 %. Til å møte lønnsoppgjøret er det lagt inn en lønnsreserve på kr. 1 500 000. Kraftige lønnsoppgjør kombinert med lav avkastning på innskutt kapital som følge av lave renter har bidratt til store pensjonsforpliktelse. For 2014 er det budsjettert med utgifter til pensjon med 20 % av pensjonsgrunnlaget i følge premieprognose som er utarbeidet av KLP. For SPK (lærere) er det budsjettert med samme sats som for 2013. Sammenlignet med budsjett 2013 øker utgiftene til pensjon i 2014.

I 2014 er det hovedlønnsoppgjør med store pensjonsinnbetalinger. Dersom vi hadde hatt samme regnskapsregler nå som for 10 år siden, skulle vi ha belastet budsjettet med betydelig høyere pensjonskostnader, og tatt jobben med å finne inndekking for beløpet. Nå skyver vi denne regningen foran oss. Alternativet ville vært å tømme disposisjonsfondene i 2013 i tillegg til betydelige utgiftsreduksjoner. Dermed ”kjøper” kommunen seg tid til å bygge opp disposisjonsfondet for å møte fremtidige behov på inntekts- og utgiftssiden.

Kommunen fikk omstillingsstatus i desember 2012 og vil forankre prosjektet lokalt gjennom det kommunale foretak ”Måsøy i vekst”. Det jobbes med en strategisk plan for omstillingsarbeidet³. Måsøy får en bevilgning på 3 millioner kroner per år til utviklings- og nyskappingsarbeid i 4 år med mulighet for ytterligere to år. Næringsfondsmidler som kommunen har fått tidligere er inkludert. Kommunen bidrar med en egenandel på kr. 650 000 årlig. Tilskudd som kommunen får skal brukes til konkrete tiltak.

Driftsbudsjett for 2014

Rådmannen vil forbedre oppvekstvilkår for barn og ungdom og ved å slå sammen oppvekst og kultur i samme sektor. På tross av trange marginer skal læringsutbyttet til elevene ikke svekkes. Fram mot neste handlingsprogram vil rådmann vurdere hvordan nødvendig omstilling kan gjennomføres i skolen som ledd i kommunens samlede omstilling.

Kommunestyret vedtok en gjennomgang av hele organisasjonen i november 2013. Dette arbeid er komplekst og omfattende. Eksterne bidragsyttere kommer til å bistå sektorlederne med både kompetanse og erfaring. Allerede i høst 2013 har rådmann satt i gang en prosess med bred deltakelse fra ledelsen, folkevalgte, arbeidstakerorganisasjonene og de ansatte. Det pågår et prosjekt som implementerer et databasert internkontroll system for å tilfredsstille myndighetenes krav (Qm+). Vi legger om til et nytt saksbehandlingssystem (ESA8) i tett samarbeid med Hammerfest kommune. Rådmannen setter i gang arbeidet på disse områdene for å øke handlingsrommet når budsjett for 2015 legges frem.

² <http://www.arbeidstilsynet.no/fakta.html?tid=233629>

³ <http://www.regionalomstilling.no/>

På formannskapskontoret foreslår rådmann å holde en stilling vakant. Ved å satse på digitale tjenester som er enkle og lett å bruke, vil informasjon til og kommunikasjon med innbyggere samt folkevalgte forenkles. Omskolering av våre folkevalgte til ”digitale politikere” påtvinger seg fordi det medfører reduserte kostnader til innkjøp av papir, trykking og utsendelse av sakspapirer til politiske møter.

Stillingen som personalansvarlig er ikke budsjettert. Næringsfondet avvikles i tråd med tidligere vedtak av kommunestyret. ”Måsøy i vekst KF” overtar fondets funksjoner fra 2014.

På inntektssiden er det få områder som kan økes, og effektene vil være til dels små samtidig som det vil svekke interessen for å bo/flytte til kommunen.

Rådmann vil gjøre en fortløpende evaluering i forhold til ressursbruk i administrative stillinger og tjeneste-produksjon (skole, helse, teknisk).

Bruk av vikarer og overtid er budsjettert med kr. 5 mill, noe som synliggjør behovet for en omfattende gjennomgang av hele organisasjonen. Samlet bruk var i 2013 på 4,1 millioner kroner. Riktignok blir en del av vikarbruken refundert i form av sykepenger.

Kommunens økonomi kan forbedres ytterligere ved en ”offensiv” bruk av eiendomsskatten. I forhold til det som ligger i budsjettforslaget vil dette innebære rundt 1,1 millioner kroner i ekstra inntekter i slutten av perioden.

Gradvis innføring av eiendomsskatt				
År	2013	2014	2015	2016
Forsiktig	2‰	2,5‰	3‰	4‰
	1 302 560	1 628 200	1 953 840	2 605 120
Moderat	2‰	3‰	4‰	5‰
	1 302 560	1 953 840	2 605 120	3 256 400
Offensiv	2‰	4‰	5,5‰	7‰
	1 302 560	2 605 120	3 582 040	4 558 960

Investeringsbudsjett for 2014

Flere store investeringsprosjekter har påført kommunen gjeld i stor grad (helsesenter). Dette kommer til å belaste driftsbudsjettet i mange år fremover.

Følgende prosjekter blir ikke prioritert i denne økonomiplanperioden:

- Renovering fyrrom Havøysund skole
- Bygging av boliger for utleie i Havøysund
- Renovering av nordre del av Dalveien
- Ventilasjon legekantoret
- Ventilasjon Bekketun
- Renovering Havøysund skole – byggetrinn 4
- Renovering Havøysund skole – byggetrinn 5
- Renovering Havøysund skole – ungdomsskolen
- Boligprosjekt Rolvsøy
- Nytt tak Polarhallen
- Renovering legekantorer Havøysund
- Opparbeide industriområde Hallvika
- Renovering kommunale veier Havøysund
- Innrede observasjonsrom Havøysund helsesenter
- Oppgradering for å tilfredsstille krav til bygningsmessige forhold og inneklime på Gunnarnes skole
- Oppgradering for å tilfredsstille krav til bygningsmessige forhold og inneklime på Måsøy skole
- Renovering av lærerbolig på Gunnarnes
- Kjøp av ny lærerbolig på Måsøy

Sammen med Havøysund Idrettslag gjennomfører Måsøy kommune ”Kunstgressløftet 2013/2014”. Prosjektet går ut på å skifte til 2. generasjons kunstgress på åtte baner i Finnmark. Rådmann har satt av nødvendige investeringsmidler for 2014 (side 30) i tråd med satsing på folkehelse og oppvekstvilkår i kommunen⁴.

⁴ <http://www.ks.no/tema/Helse-og-velferd/Helse-og-omsorg/Folkehelse/--Vi-trenger-en-satsing-pa-folkehelse/>



2 KOMMUNEPLAN 2014 - 2017

I henhold til kommunelovens § 44 skal kommunene og fylkeskommunene utarbeide et obligatorisk rullerende langtidsbudsjett - økonomiplanen.

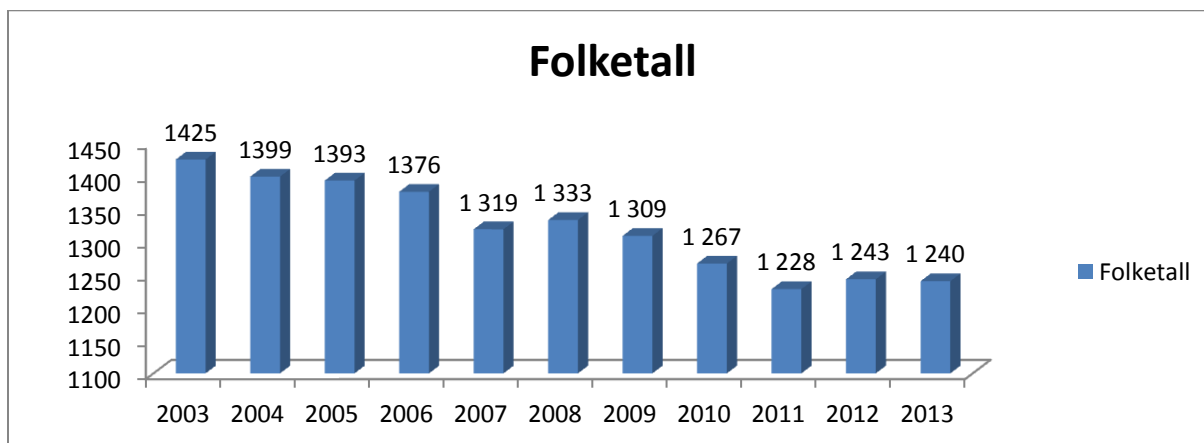
Budsjett 2012 følger forskrift om årsbudsjett fastsatt av KRD 15. desember 2000 med hjemmel i lov av 25. september 1992 nr. 107 om kommuner og fylkeskommuner § 48 nr. 6.

Formålet med økonomiplanen er å angi hvilke utgiftsrammer de ulike kommunale avdelinger/etater kan påregne og planlegge innenfor i den planperiode økonomiplanen skal gjelde for. All planleggingsvirksomhet i kommunen skal sees i sammenheng med økonomiplanen.

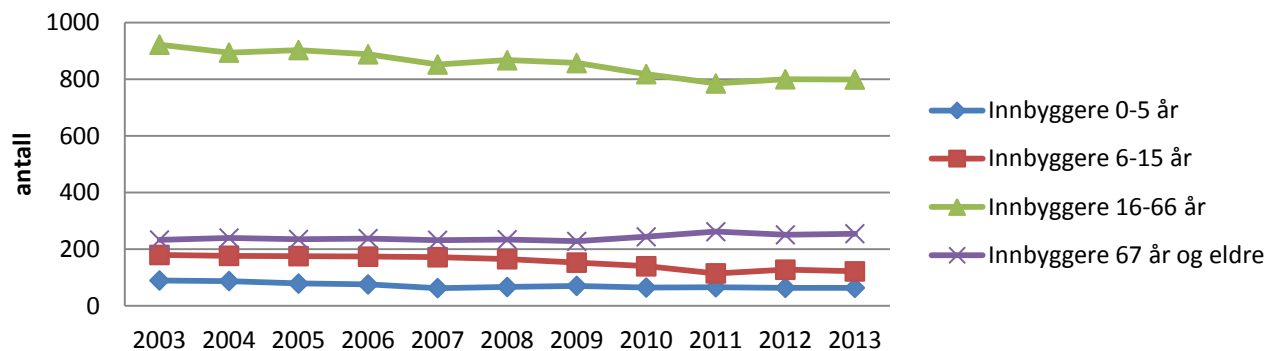
Økonomiplanen er utarbeidet i faste 2013-priser.

Statistikk og utviklingstrekk

Måsøy kommune har siden 1980 tallet hatt en kraftig befolkningsnedgang. Per 1. januar 2013 har folketallet i Måsøy sunket til 1.240 personer. Denne svake reduksjonen understreker det faktum at nedgangen ser ut til å ha flatet noe ut.



Fordeling i forskjellige aldersgrupper



Befolkningsutviklingen er en viktig faktor i forbindelse med prognosearbeidet. Befolkningsutviklingen påvirker inntektsiden (skatt og rammetilskudd), samt utgiftssiden - hvilke tjenestetilbud kommunen skal prioritere i fremtiden.

Gjennomgang av kommunens økonomiske situasjon

Kommunens økonomi belyses ut fra tidligere års regnskap.

	R - 2010	R - 2011	R - 2012	B - 2013	B - 2014	B - 2015	B - 2016	B - 2017
Sum driftsinntekter	131 072	135 284	142 500	131 026	131 733	132 350	133 188	133 066
Netto driftsresultat	3 874	3 188	8 416	2 411	31	539	1 789	932
I % av driftsinntekter	2,95 %	2,36 %	5,91 %	1,84 %	0,02 %	0,41 %	1,34 %	0,70 %
<i>Justert for mva påløpt i investering</i>	<i>-0,50 %</i>	<i>-3,13 %</i>	<i>-2,14 %</i>	<i>-0,02 %</i>				

Denne tabellen viser tall fra Måsøy kommunes regnskap isolert, og inneholder ikke KFer. For ordens skyld gjøres det oppmerksom på at Fylkesmannen i sin analyse har benyttet seg av konserntall, hvor KFer er inkludert.

Tabellen viser netto driftsresultat i prosent av totale driftsinntekter. Siden tallene er korrigert opp mot eget driftsnivå, er de direkte sammenlignbare i forhold til andre kommuner/grupperinger. Fra 2014 skal mva påløpt i investeringsregnskapet ikke lenger inntektsføres i driftsregnskapet, og er derfor budsjettert som en inntekt direkte i investeringsregnskapet. Netto driftsresultat i % av driftsinntekt er fra og med 2014 på grunn av denne endringen uten den ekstra inntekten som forbedrer resultatet kunstig mye. Som vi ser av grafen under så har det reelle nøkkeltallet vært vesentlig svakere enn det som har framkommet.

Når vi ser framover i perioden er trenden positiv. Netto drift i % av sum driftsinntekter bør være på 3-5 %, for å opparbeide seg reserver. Disse reservene gir kommunen større handlefrihet, og gjør kommunen i stand til å møte svikt i inntekter (skatt/rammetilskudd) og uforutsette økninger på utgiftssiden (lønnsoppgjør, økte renter, premieavvik). Som det framkommer av tabellen over er Måsøy kommune langt fra å oppnå et akseptabelt nivå på netto driftsresultat. Det er derfor helt nødvendig å stramme inn driftsbudsjettet.

Skatt og rammetilskudd

Svikt i skatteinntektene vil i stor grad bli kompensert gjennom økt løpende inntektsutjevning som er en del av inntektssystemet for kommunene. I realiteten er store svingninger i de nasjonale skatteinntektene mer utslagsgivende for den enkelte kommune enn de lokale skatteinntektene.

Elementene i rammetilskuddet baserer seg på prognoser fra KS ut fra Statsbudsjett 2014.

Rammetilskudd	2012	2013	2014	2015	2016	2017
Innbyggertilskudd (likt beløp pr innb)	25 837	27 364	28 566	28 676	28 676	28 676
Utgiftsutjevning	13 011	13 427	12 767	12 774	12 774	12 774
Overgangsordninger (INGAR fra 2009)	766	-77	26			
Saker særskilt ford (fysioterapi/kvalifiseringsprog)	283	0	200	200	200	200
Nord-Norge-tilskudd/Namdalstilskudd	8 629	9 023	9 271	9 271	9 271	9 271
Småkommunetilskudd	10 820	11 177	11 512	11 512	11 512	11 512
Ordinært skjønn inkl bortfall av dif.arb.avg.	6 100	5 300	4 600	3 900	3 200	2 500
Skjønn - tap endringer av inntektssystemet	600	600	600	600	600	600
Kompensasjon Samhandlingsreformen	191	197	203			
RNB2009 / RNB2010 / Prop 59S / RNB2011	23	11				
Endringer tilleggsproposisjon			-67	-67	-67	-67
Sum rammetilskudd uten inntektsutjevning	66 260	67 022	67 678	66 866	66 166	65 466
Netto inntektsutjevning	4 600	4 818	4 967	4 967	4 967	4 967
Sum rammetilskudd	70 860	71 840	72 645	71 833	71 133	70 433
Skatt på formue og inntekt	23 439	24 500	25 329	25 329	25 329	25 329
Andre skatteinntekter (eiendomsskatt)		1 091	2 605	3 582	4 559	4 559
Sum skatt og rammetilskudd (avrundet)	94 299	97 431	100 579	100 744	101 021	100 321

Tabellen over viser rammeoverføringer og skatt i hele planperioden. Ordinært skjønn må stipuleres, og rådmannen legger til grunn at trenden med reduksjon i ordinært skjønn vil fortsette. I økonomiplanperioden forutsettes det at denne posten reduseres med 600 000 hvert år. I tillegg til rammetilskuddet kommer skatteinntektene og løpende inntektsutjevningen.

Som nevnt tidligere baserer disse opplysningene seg på historikk. Det er innført eiendomsskatt i Måsøy kommune fra 2013. I årets budsjett foreslås det en økning å 2 % til 4% i 2014, og deretter gradvis økning til 7% fra og med 2016.

Likviditet

Omløpsmidler sett i forhold til kortsiktig gjeld sier noe om kommunens økonomiske handlefrihet. Omløpsmidler fratrukket kortsiktig gjeld gir et mål på arbeidskapital. Utviklingen av arbeidskapitalen har vært noe varierende. Arbeidskapitalen har falt kraftig fra 2010 til 2011, og den har fortsatt blitt redusert til 2012. Det betyr at Måsøy kommune har svekket sin økonomiske handlefrihet de siste to år.

Arbeidskapital	2005	2006	2007	2008	2009	2010	2011	2012
Omløpsmidler	26 859	30 965	32 870	34 108	35 810	41 141	39 549	47 769
Kortsiktig gjeld	11 926	13 827	10 363	10 855	12 944	17 163	21 214	29 501
Arbeidskapital	14 933	17 138	22 507	23 253	22 866	23 978	18 335	18 268
Endring i arbeidskapital	-165	2 205	5 369	746	-387	1 112	-5 643	-67

Sammenlignet med finnmarkskommunene i snitt, samt landssnittet, vurderes likviditeten til Måsøy kommune som tilfredsstillende. Arbeidskapitalen fortsetter sin synkende trend siden 2010. Dette kan forklares med store investeringer innenfor vann og avløp og renovering av Havøysund skole, samt utbygging av Havøysund helse-senter. Rådmann vil ta grep for å snu den synkende trenden.

Måsøy kommune har benyttet seg av fondsmidler for å takle økonomiske utfordringer. Dette kommer fram gjennom en synkende beholdning i årene fra 2009 til 2011.

Fondsutvikling	R - 2009	R - 2010	R - 2011	B -2012	B -2013	B -2014	B -2015	B -2016
Bruk av fond drift	5 053	4 757	4 942	1 783	1 016	500	500	500
Bruk av fond investering	2 553	3 773	1 815	2 785	0	0	0	0
Avsetning til fond drift	5 587	5 810	1 996	0	1 245	4 059	3 212	3 681
Avsetning til fond investering	3 406	0	670	0	0	0	0	0
UB	21 540	18 820	14 729	10 161	10 390	13 949	16 661	19 842

Gjeldsutvikling

Lønnsvekst, eksport, privat forbruk, kronekurs og andre makroøkonomiske forhold påvirker rentenivået. Styringsrenten ligger på 1,50 % (24.10.2013), og har vært uendret siden mars 2012. Norges Bank's rentebane viser at man forventer at styringsrenta skal opp, og passere 2% ila 2015, og deretter øke mot 3% i 2017.

Ved inngangen til økonomiplanperioden estimeres total lånegjeld ekskl. pensjoner til 106 millioner kroner. I Måsøy kommunes finansreglement er det vedtatt at minst 20% av kommunens låneportefølje skal være fastrentelån, for å minimere renterisiko. Andelen fastrentelån er ved inngangen til økonomiplanperioden 27%. Lån med flytende rente har en kalkulert rentekostnad på 3%. I planperioden økes denne gradvis til 5% nominell rente i 2017. Denne gradvise økningen harmonerer med Norges Banks vurderinger om framtidig renteøkning, samt rentenivå i forhold til styringsrenta.

Måsøy kommune hadde per 2012 en lånegjeld langt over kommunegruppe 6. Måsøy kommune har i løpet av 2012 økt gjeldsbelastningen, og har i løpet av to år passert både landsgjennomsnittet, og kommunegruppe 6. Økonomiplanen legger opp til at langsiktig gjeld øker ytterligere det første budsjettåret. Deretter ingen nye låneopptak. I forbindelse med store låneopptak de siste årene, har man valgt å forlenge nedbetalingstiden på også noen av løpende lån, i tillegg til nye, for å bedre likviditeten. Låneporteføljen har nå fordelt løpetider på 10, 20 og 30 år. Dersom vi måler langsiktig gjeld ved å se gjeld i forhold til antall innbyggere, ser utviklingen slik ut sammenlignet med andre:

Tabellen under illustrerer gjeldsutviklingen i økonomiplanperioden, basert på de investeringstiltak som er inn-regulert, samt innbyggertall som 1.1.2013.

	2013	2014	2015	2016	2017	2018
gjeld pr innbygger	86 205	92 478	89 040	85 525	81 934	75 627

Som det fremkommer av tabellen prioriterer rådmann nedbetaling av gjeld.

Lønnsutvikling

Lønnsutviklingen viser en stigende tendens. Lønnskostnader styres av tarifforhandlinger og antall stillinger.

Lønnsutvikling – regnskapstall	2007	2008	2009	2010	2011
Sum driftsinntekter	110 852 857	116 422 854	123 938 395	131 072 377	135 284 023
Sum lønn og pensjon	64 443 141	71 354 234	75 833 250	78 747 244	82 629 694
Lønn i % av driftsinntekter	58,13 %	61,29 %	61,19 %	60,08 %	61,08 %

Når vi går inn i en ny planperiode vil det være nyttig å se på hvordan totale kostnader fordeler seg på de forskjellige sektorene. Når vi ser på hvordan denne fordelinga har utviklet seg, er det viktig at man samtidig har i bakhodet hvordan befolkningen, og sammensetningen av de forskjellige aldersgruppene har utviklet seg. Vi ser at kostnadene til helse og sosialsektoren har økt, og for oppvekst har denne hatt en svak nedgang. Med den befolkningsutviklingen som har vært over tid, vil man måtte forvente at kostnadene vil fortsette denne trenden.

Forutsetninger for økonomiplan

- Rammeoverføringene fra staten er beregnet i statsbudsjettet for 2014-2017 og tallene som ligger til grunn for planperioden er hentet direkte fra de modellene som KS benytter. Måsøy kommune taper på endringer i utgiftsutjevningen, men får dette kompensert gjennom ett ekstra skjønnsmiddel frem til 2014. For 2015 er det forventet at kostnadsnøklerne skal revideres. Det ekstra skjønnskuddet er likevel medtatt i planen. Det må påregnes negative virkninger i utgiftsutjevningen på grunn av befolkningsutviklingen i planperioden. Statsbudsjettet for 2013 viser en reell nedgang på 1,5 % i rammene.
- Det er ikke gjort noen endring i folketallet. Tall fra 1. januar 2013 er benyttet for hele planperioden.
- Planen bygger på faste 2013-priser. Det er ikke beregnet pris- og lønnsvekst i planen ut over 2013.
- Det er lagt til en forventet økning i brukerbetaling og andre salgs- og leieinntekter på 3 % i hele planperioden
- Skatt og inntektstiljevningen følger av inntektssystemet og statsbudsjettet. Ingen endringer er lagt til grunn.
- Skjønnskudd er lagt inn med årlig reduksjon på 600.000 på bakgrunn av nedgang de siste to år.
- Egenkapitalinnskudd til KLP er lagt inn i investeringsregnskapet med kr. 412.000 årlig, og finansieres over driftsbudsjettet.
- Renter på løpende lån tar utgangspunkt i ett rentenivå på 3 % for 2014 med gradvis opptrapping til 5 % i 2017.
- Avdrag på løpende lån er lagt inn med registrerte lån ifølge nedbetalingsplan.
- Innføring av eiendomsskatt, med offensiv profil. Eiendomsskatten øker fra 2 til 4 ‰ i 2014, og deretter økning til 7 ‰ i 2016 i planperioden.
- Det er lagt opp til investeringer for 11,5 mill i 2014 ekskludert mva, kunstgressløftet, kjøp andeler KLP og startlån. Deretter planlegges ingen nye investeringer. Alle investeringer ut over det må finansieres ved å redusere drift eller øke inntekter. Ingen store låneopptak er medtatt i drifts og investeringsbudsjettet fra 2015.
- Driftskonsekvensene av de tiltak rådmannen tilrår er tatt med i det balanserte planforslaget.

ØKONOMIPLAN DRIFT (x kr. 1000)

Driftsinntekter	R 2012	B 2013	B 2014	B 2015	B 2016	B 2017
Brukerbetalinger	4 676	4 827	4 996	5 146	5 300	5 459
Andre salgs- og leieinntekter	9 959	11 360	13 165	13 560	13 967	14 386
Overføringer med motytelse	33 240	17 712	12 788	12 788	12 788	12 788
Rammetilskudd	70 859	70 246	72 645	72 045	71 445	70 845
Andre statlige overføringer	115	-	-	-	-	-
Andre overføringer	212	130	205	-	-	-
Skatt på inntekt og formue	23 439	25 660	25 329	25 329	25 329	25 329
Eiendomsskatt	-	1 091	2 605	3 582	4 559	4 559
Sum driftsinntekter	142 500	131 026	131 733	132 450	133 388	133 366
Driftsutgifter						
Lønnsutgifter	74 637	74 260	75 654	75 254	74 694	74 694
Sosiale utgifter	10 510	11 417	12 443	12 391	12 319	12 319
Kjøp av varer og tj	24 439	18 934	19 895	19 829	19 737	19 737
Kjøp av tj. (erstatter tj.produksjon)	9 032	8 586	8 951	8 951	8 951	8 951
Overføringer	9 044	7 789	7 189	7 189	7 189	7 189
Avskrivninger	7 682	6 700	7 682	8 100	8 100	8 100
Fordelte utgifter	-97	92	16	16	16	16
Sum driftsutgifter	135 247	127 777	131 830	131 730	131 006	131 006
Brutto driftsresultat	7 252	3 249	-97	720	2 382	2 360
Finansinntekter						
Renteinntekter og utbytte	958	1 160	1 014	1 014	1 014	1 014
Mottatte avdrag på utlån	-	-	-	-	-	-
Sum eksterne finansinntekter	958	1 160	1 014	1 014	1 014	1 014
Finansutgifter						
Renteutgifter og låneomkostninger	2 547	2 802	3 382	3 746	4 058	4 792
Avdrag på lån	4 930	5 896	5 336	5 599	5 599	5 600
Utlån	-	-	-	-	-	-
Sum eksterne finansutgifter	7 477	8 698	8 718	9 345	9 657	10 392
Resultat ekst. Finanstransaksj.	-6 519	-7 538	-7 704	-8 331	-8 643	-9 378
Motpost avskrivninger	7 682	6 700	7 682	8 100	8 100	8 100
Netto driftsresultat	8 416	2 411	-119	489	1 839	1 082
Interne finanstransaksjoner						
Tidl års regnsk.m. mindreforbruk	44	-	-	-	-	-
Bruk av disposisjonsfond	349	250	150	-	150	150
Bruk av bundne fond	2 351	430	1 266	-	-	-
Bruk av likviditetsreserve	-	-	-	-	-	-
Sum bruk av avsetninger	2 744	680	1 416	-	150	150
Overført til investeringsregnskapet	7 822	2 797	412	412	412	412
Tidligere års regnsk.m. merforbruk	-	-	-	-	-	-
Avsatt til disposisjonsfond	-	194	885	77	1 577	820
Avsatt til bundne fond	3 338	100	-	-	-	-
Sum avsetninger	11 160	3 091	1 297	489	1 989	1 232
Regnskapsm. mer/mindreforbr	-	-	-	-0	0	0

ØKONOMIPLAN INVESTERING (x kr. 1000)

	Regnskap					
	2012	B - 2013	B - 2014	B - 2015	B - 2016	B - 2017
Inntekter						
Salg av driftsmidler og fast eiendom	170	-	-	-	-	-
Andre salgsinntekter	-	-	-	-	-	-
Overføringer med krav til motytelse	14 373	255	3 792	-	-	-
Statlige overføringer	-	1 600	100	-	-	-
Andre overføringer	-	-	-	-	-	-
Renteinntekter og utbytte	-	-	-	-	-	-
Sum inntekter	14 543	1 855	3 892	-	-	-
Utgifter						
Lønnsutgifter	187	-	-	-	-	-
Sosiale utgifter	-	-	-	-	-	-
Kjøp av varer og tj som inngår i tj.produksjon	45 924	9 748	15 158	-	-	-
Kjøp av tjenester som erstatter tj.produksjon	-	-	-	-	-	-
Overføringer	11 226	2 437	3 792	-	-	-
Renteutgifter og omkostninger	79	-	-	-	-	-
Fordelte utgifter	-	-60	-	-	-	-
Sum utgifter	57 416	12 125	18 950	-	-	-
Finansstransaksjoner						
Avdrag på lån	688	503	615	665	759	852
Utlån	769	2 500	2 000	2 000	2 000	2 000
Kjøp av aksjer og andeler	326	360	412	412	412	412
Dekning av tidligere års udekket	770	358	-	-	-	-
Avsatt til ubundne investeringsfond	-	-	-	-	-	-
Avsatt til bundne investeringsfond	368	-	-	-	-	-
Avsatt til likviditetsreserve	-	-	-	-	-	-
Sum finansieringstransaksjoner	2 921	3 721	3 027	3 077	3 171	3 264
Finansieringsbehov	45 794	13 991	18 085	3 077	3 171	3 264
Dekket slik:						
Bruk av lån	35 669	10 333	17 058	2 000	2 000	2 000
Salg av aksjer og andeler	-	-	-	-	-	-
Mottatte avdrag på utlån	674	503	615	665	759	852
Overført fra driftsbudsjettet	7 822	2 797	412	412	412	412
Bruk av tidligere års udisponert	-	-	-	-	-	-
Bruk av disposisjonsfond	1 263	358	-	-	-	-
Bruk av bundne driftsfond	8	-	-	-	-	-
Bruk av ubundne investeringsfond	-	-	-	-	-	-
Bruk av bundne investeringsfond	-	-	-	-	-	-
Bruk av likviditetsreserve	-	-	-	-	-	-
Sum finansiering	45 436	13 991	18 085	3 077	3 171	3 264
Udekket/udisponert	-358	-	-	-	-	-



3 BUDSJETTFORSLAG FOR 2014

Sentraladministrasjon

Administrasjonen har vært igjennom et år der det i perioder har manglet rådmann og oppvekstsjef. Stilling som personalansvarlig er vakant. I sum har dette vært krevende i forhold til å kunne følge opp det store omfanget av løpende driftsoppgaver.

Sentraladministrasjonen omfatter formannskapskontoret, økonomikontoret, servicetorget og IKT enheten.

For å bidra til fremtidig god og stabil IKT-drift jobbes det med en IKT-plan som vil bidra til at IKT kan yte bedre tjenester overfor sektorene og at kommunen kan få mer ut av ressursene.

Økonomisjefen har gjennomført løpende budsjettkontroll gjennom hele 2013. Det er utarbeidet to tertialrapporter som ble behandlet i kommunestyret.

MÅLSETTING

Sentraladministrasjonen har forvaltning og tjenesteyting mot innbyggerne i fokus. Sektoren har budsjettansvar for folkevalgte organer, økonomi, anskaffelser, forvaltning, utvikling og personalfunksjonene og IKT.

I 2014 vil rådmann jobbe spesielt med følgende områder:

- Rutiner for budsjettkontroll i organisasjonen
- Strukturelle endringer i sektorene
- Oppfølging av sykefravær
- Internkontroll og HMS (Helse, miljø og sikkerhet)
- Risikoanalyse og beredskapsplanverk
- Tettere samarbeid med nabokommuner
- Stabilisere våre IKT systemer med ekstern kompetanse

I rådmannens budsjettforslag er det tatt høyde for disse områder:

	Økning ift. 2013	Reduksjon ift. 2013
ENØK tiltak – strømforbruk	kr 60 000	kr 600 000
Hjemmel på formannskapskontoret holdes vakant		kr 500 000
Strategi for kommunereformen	kr 50 000	
Tilskudd Artic View overføres til Måsøy i Vekst		kr 200 000
Bedriftshelsetjenesten reduseres til minstekrav		kr 100 000
IKT-plan	kr 80 000	
Gjennomgang av hele organisasjonen	kr 260 000	
Egenandel i Måsøy i Vekst KF	kr 650 000	
Leieinntekt Måsøy i Vekst KF		kr 120 000
Overføring til Menighetsrådet		kr 100 000
Lønnsoppgjør 2014	kr 1 000 000	
Sum	kr 2 100 000	kr 1 620 000

Ytterlige innsparinger må utredes nærmere. Det kan være aktuelt å samordne kompetanse og ressurser mellom ulike ledelsesnivå i sektorene (tonivåmodellen).

Videre ser rådmann et innsparingspotensial ved en omorganisering av **økonomikontoret**. En rekke oppgaver kan bli utført i tett samarbeid med nabokommuner, uten at det behøver å resultere i oppsigelser.

Budsjettforslag for 2014 (Sentraladministrasjon)

	Budsjett	Budsjett	Regnskap
	2014	2013	2012
1000 Sentrale folkevalgte organer	1.355.000	1.190.000	1.332.770
1010 Kontrollutvalget og revisjonen	621.000	581.000	520.234
1020 Valg	0	144.000	-1.029
1040 Overformynderiet	0	35.000	39.625
1050 Kontrollutvalget	69.000	66.000	46.743
1061 Vest-Finnmark regionråd	65.000	62.000	107.390
1070 Eldrerådet	22.000	22.000	12.200
1100 Andre utvalg	0	0	1.782
1200 Formannskapskontoret	1.691.000	2.026.000	1.792.931
1300 Økonomikontoret	2.823.000	2.724.000	2.544.286
1400 IT-avdelingen	787.000	778.000	771.889
1420 Servicetorg	1.835.000	1.990.000	2.149.290
1500 Næringsavdelingen	0	40.000	181.271
1501 Arctic View	0	30.000	213.687
1523 Ungdomsrådet	0	40.000	32.628
1530 Kultur	0	483.000	478.989
1531 Kultur og kunstformidling	0	-55.000	136.123
1537 Den kulturelle spaserstokken	0	0	-130.434
1560 Måsøy museum	0	255.000	254.000
1600 Personalområdet	270.000	270.000	439.067
1610 Pensjon over 11% ⁵	1.210.000	239.000	2.440.240
1700 Næringsfondet	0	20.000	208.043
1800 Fellesområde sentraladministrasjon	1.314.000	-242.000	1.335.286
1820 Lærlinger	0	175.000	246.735
1830 Hjemme-pc	0	-10.000	-12.468
1840 Skadeforsikring bygg, anlegg	917.000	760.000	670.663
1900 Menighetsrådet	1.400.000	1.489.000	1.578.305
1920 Landbrukskontor	90.000	90.000	41.555
1990 Reserverte bevilninger	1.500.000	500.000	0
T O T A L T	15.969.000	13.702.000	17.431.800

⁵ inkl. koll.forsikringer og pensjonspremieavvik

Sektor for oppvekst og kultur

Barn og unge i Måsøy kommune skal vokse opp i trygge omgivelser som stimulerer dem til å bli selvstendige og ansvarsbevisste mennesker, samt styrke deres identitet og tilhørighet.

Oppvekstsektoren har et særskilt ansvar for barn- og unges utviklingsmuligheter i sine tjenester. Tjenestene omfatter barnehage, grunnskole, voksenopplæring, skolefritidsordning, forebyggende enhet, kulturskole, ungdomsklubb og bibliotek.

SENTRALE ARBEIDSOMRÅDER 2014

- Styrke tverrfaglig samarbeid i sektoren
- Styrke lederskap i sektoren
- Fremme dialog mellom skoleeier og skoleledere
- Etablere nytt bibliotek - med virtuelt klasserom
- Oppdatere og samordne planverk
- Etablere rutiner for oppfølging av Sykmeldte/ forebygging av sykefravær
- Innføre kvalitetssikringsystem QM+

MÅLSETTING

Måsøy kommune innretter sine tjenester slik at oppvekstvilkårene preges av omsorg, trygghet, trivsel. Vi vil at alle barn og unge får like muligheter til å utvikle selvrespekt og selvstendighet.

Andre vurderinger og kommentarer

Måsøy kommune må sies å ha god kvalitet på tjenestene i sektoren. Gode resultater på nasjonale prøver og svært fornøyde brukere av barnehagetilbud indikerer det. På Havøysund skole og i Høtten barnehage er personalgruppa stabil. Kommunen har bare faglært personell i skolen, mange med lang ansiennitet. Forebyggende enhet har mye samarbeid med øvrige enheter. Mange unge deltar i ulike kulturaktiviteter hvor kommunen står for tilbudet.

I Måsøy kommune går andelen barn og unge ned. Beregnet utgiftsbehov i skolen følger i stor grad denne utviklingen. Faktisk utgiftsbehov på skole står i kontrast til dette. (Se Figur 1. under) Måsøy kommune har store utfordringer fordi vi har en struktur som er svært kostbar. 3 distriktskoler med få elever pr enhet, små årskull og mange elever med spesialundervisning drar gjennomsnittlig forbruk pr elev høyt opp.

Dette er svært kostnadsdrivende lokale faktorer som det er krevende å kompensere for. (Se tabell 1 under.) Barnehagen i Måsøy kommune vurderes til å drive kostnadseffektivt.

Tabell 1. Nøkkeltall/ sammenlikningstall driftsutgifter skole

2012	Måsøy	Gruppe 06	Finnmark	Landet uten Oslo	Landet
Netto driftsutgifter til grunnskolesektor per innbygger 6-15 år	180 949	148 229	119 850	96 202	97 429
Netto driftsutgifter per innbygger 1-5 år i kroner, barnehager	108 057	125 915	115 123	114 925	115 459

Kilde: Kostra 2013

Budsjettforslag for 2014 (Oppvekst og kultur)

	Budsjett	Budsjett	Regnskap
	2014	2013	2012
2000 Administrasjon	1.070.000	654.000	949.063
2010 Forebyggende enhet	2.359.000	2.140.000	2.257.335
2020 Lærlinger	175.000	0	0
2070 Den kulturelle skolesekken	0	0	-103.398
2080 Lunsj tilbud Havøysund skole	86.000	61.000	150.059
2081 Skolefrukt Havøysund skole	25.000	40.000	28.548
2100 Havøysund skole	12.830.000	14.179.000	12.394.096
2120 Gunnarnes skole	1.540.000	1.562.000	1.421.391
2130 Ingøy skole	1.168.000	1.094.000	1.050.650
2140 Måsøy skole	1.289.000	1.212.000	1.079.975
2150 Fellesutg./annen spes. underv.	533.000	666.000	660.304
2200 Skolefritidsordninger (sfo)	550.000	495.000	356.379
2250 Voksenopplæring 10-årig grunnskole	0	0	254
2260 Voksenopplæring fremmedspråkelige	-209.000	-152.000	-549.739
2300 VGS. filial Havøysund	-3.000	73.000	0
2301 LOSA - kommunale utgifter	22.000	0	475
2400 Kulturskolen	907.000	1.031.000	914.306
2420 Kultur	285.000	0	0
2421 Kultur og kunstformidling	-30.000	0	0
2450 Ungdomsklubben	303.000	336.000	268.024
2460 Ungdomsrådet	40.000	0	1.100
2500 Høtten barnehage	4.677.000	4.223.000	4.121.594
2505 Privat familiebarnehage	0	0	125.000
2510 Styrket tilbud til førskolebarn	0	443.000	403.950
2650 Havøysund samfunnshus	5.000	5.000	88.963
2700 Måsøy folkebibliotek	1.306.000	817.000	947.718
2750 Måsøy museum	265.000	0	0
2800 Polarhallen	164.000	173.000	329.946
2810 Svømmehallen	74.000	13.000	129.283
TOTALT	29.431.000	29.065.000	27.025.275

Reduserte driftsutgifter 2014

Oppvekstretoren har gjennomført reduksjon i stillinger i 2013 ved kulturskole, Havøysund skole og forebyggende enhet. Når en i budsjettprosessen for 2014 har sett etter ytterligere tiltak for å redusere driftsbudsjett har det vært krevende fordi en kostbar struktur ligger i bunnen, og kommunen har de nevnte kostnadsdrivende forhold.

I forslag til budsjett 2014 er følgende reduksjoner lagt inn:

1. *50% stilling Høtten barnehage*
2. *30% stilling kulturskolen*
3. *10% lærerstilling Måsøy skole*
4. *Fjerne kr. 100.000,- beredskap barneverntjeneste*
5. *Fjerne innkjøp datamaskiner grunnskolen i Måsøy 100.000,-*
6. *Redusere vikarforbruk/ sykevikar*
7. *Innføre leieinntekter fra lag og foreninger i kommunale bygg 60.000,-*

De fleste tiltak får virkning fra 01.08.14 på grunn av skoleår/ barnehager – tilsvarende 780.000,- for 2014.

Konsekvenser:

1. *Reduserer muligheten til full barnehagedekning. Barnehagen kan i dag ikke ta imot flere barn.*
2. *Færre barn får tilbud i kulturskolen*
3. *Vil i liten grad få konsekvenser.*
4. *Gjør kommunen ytterligere sårbar i forhold til lovpålagt oppgave- Måsøy har frem til juni 2014 50% barnevernskonsulent. Akutte saker vil uansett måtte utløse midler.*
5. *Skolens maskinpark er gammel og treg. Går mye tid til venting/ reparasjon. Dersom ikke elevene skal få maskiner kan det føre til sosial stigmatisering og ujevne læreforhold.*
6. *Vikarbruk er i hovedsak knyttet sykefravær. For lite vikar kan igjen generere flere sykemeldinger.*
7. *Kan føre til at noen barn ekskluderes fordi evt trenings/ medlemskontinger ikke blir betalt.*

Sektoren skal som en del av hele den kommunale organisasjonen gjennomgå sin organisering og drift i 2014 med tanke på effektivitet og kvalitet. Eventuell strukturelle endringer som følge av det vil kunne gi andre forutsetninger for ny vurdering av driftsutgifter.

Biblioteket

Leieavtale i nye lokaler er inngått fra 01.04.14. Her skal også virtuelt klasserom etableres som i sin helhet finansieres av ENI.

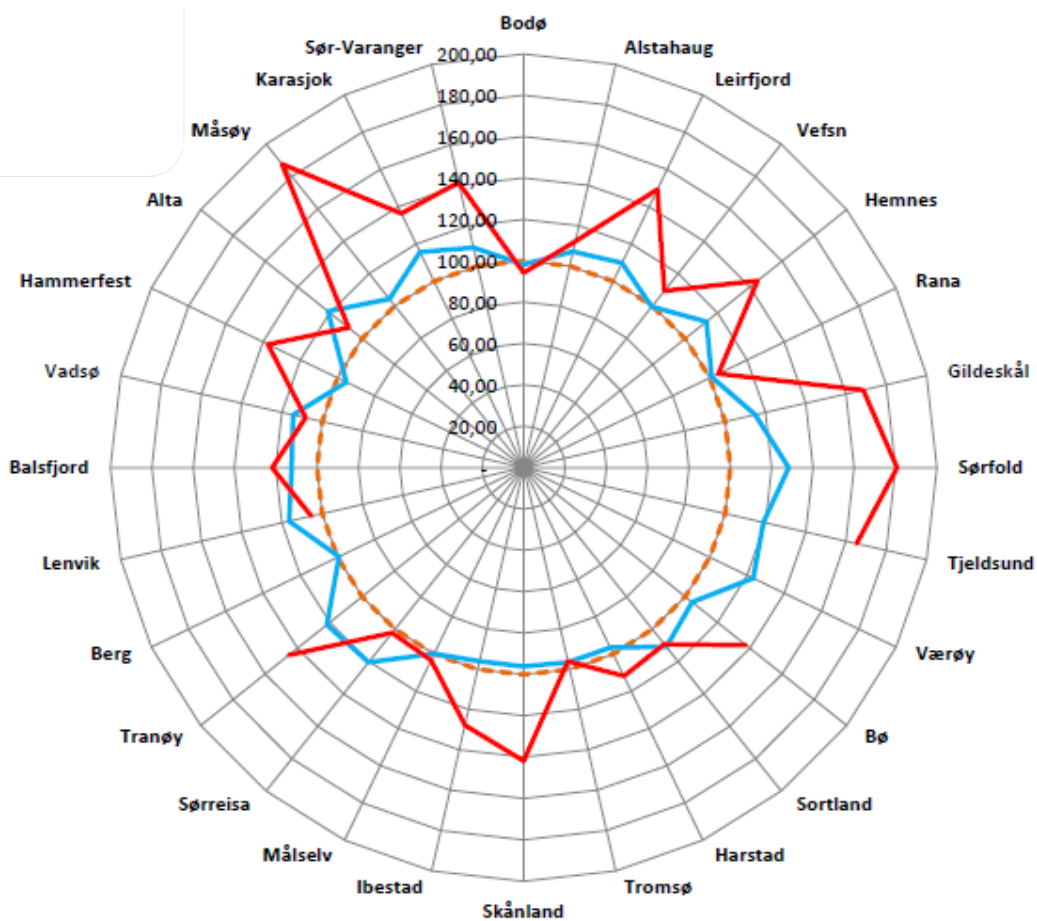
Det finnes ikke inventar fra tidligere drift, men alle bøker er bevart. Kostnader til innredning er beregnet til å være ca 300.00,- og finansieres via investering. Det forventes at biblioteket er åpnet for publikum så fort det praktisk lar seg gjøre etter 01/04/14.

Figur 1.

Sammenligningstall forbruk skole 28 kommuner Nordland,Troms,Finmark

(Rød/kraftig linje = faktisk prioritering Blå linje= beregnet utgiftsbehov
Stiplet linje = landsgjennomsnitt, beregnet behov.)

Sammenligning av kommunenes faktiske prioritering av grunnskolen i forhold til beregnet utgiftsnivå



Landsgjennomsnitt Beregnet utgiftsbehov (delkostnadsnøkkel) i prosent av landssnitt Nto dr.utg. pr innb. 6-15 år, i prosent av landssnitt

Kilde: KS 2013

Sektor for helse og omsorg

Helse og omsorg står for rundt 45 % av kommunens utgifter. Sektorens hovedfokus er å ivareta brukerne på en slik måte at de opplever trygghet og respekt. Arbeidstakere skal oppleve et godt arbeidsmiljø som preges av samarbeid, åpenhet, tillit og fokus på løsninger. Rådmann forbereder strukturelle endringer i sektoren fordi etterspørselen for kompetanse er økende (eldrebølgen). Effektivisering av drift og bedre budsjettkontroll tvinger seg frem.

Sentrale arbeidsområder

- Skape motivasjon og arbeidsglede i hele sektoren.
- Ha fokus på målrettet kompetanseutvikling og riktig bruk av kompetansen.
- Utvikle turnusplaner for å sikre forsvarlig og effektiv drift, og samtidig unngå uønsket deltid.
- Medvirke aktivt i forbindelse med innføring av QM+ (systematisk HMS - arbeid, kvalitetssikring og etablering av internkontrollsystem).
- Sørge for god budsjett disiplin og vilje i organisasjonen til gjennomføring av tiltak i forbindelse med endringer.
- Styrke nærværarbeid og etablere gode rutiner for oppfølging av sykmeldte.
- Etablere gode samarbeidsformer mellom alle avdelingene i sektoren, spesielt med fokus på fleksibel bruk av kompetanse.
- Videreføre nødvendige tiltak for å imøtekomme kommunens ansvar og oppgaver i forbindelse med Samhandlingsreformen.

MÅLSETTING

Helse- og omsorg har som målsetting å gi et helhetlig tilbud, basert på forebyggende arbeid som i hovedsak gis som hjelp til selvhjelp. Hele befolkningen skal sikres kvalitet og likeverdig tilgang på offentlige helse, sosiale og omsorgstjenester

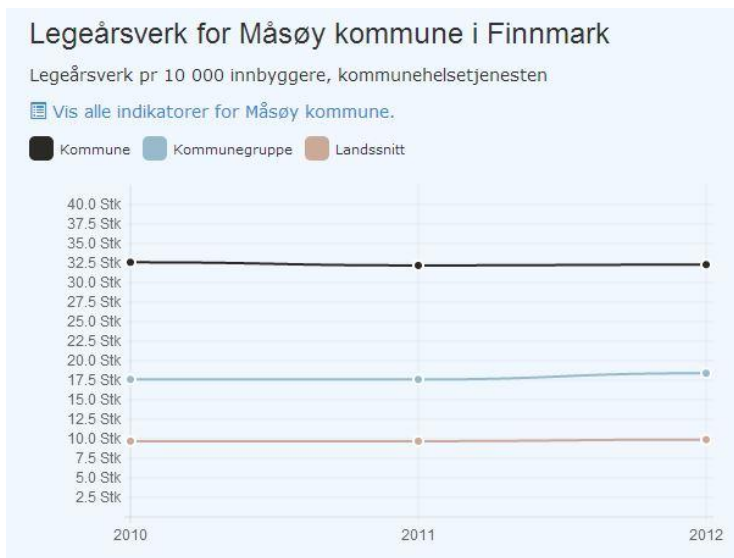
Budsjettforslag for 2014 (Helse og omsorg)

	Budsjett	Budsjett	Regnskap
	2014	2013	2012
3000 Helse- og sosial	2.263.000	3.002.000	1.699.710
3020 Kompetanseheving eldreomsorgen	120.000	0	-82.328
3100 Helsesenteret, sykehjemmet	16.647.000	15.729.000	14.549.768
3110 Programvare	100.000	50.000	61.241
3120 Kjøkken	2.158.000	2.227.000	2.604.260
3130 Hjemmetjenesten	11.745.000	11.426.000	11.050.307
3131 Klienttiltak	340.000	300.000	2.088.356
3140 Omsorgsboliger	395.000	300.000	506.888
3150 Psykiatritjenesten	1.731.000	1.541.000	1.243.796
3200 Legekontoret	5.854.000	5.276.000	4.738.728
3305 Folkehelsearbeid	0	70.000	-346.516
3310 Helsesøstertjenesten	0	0	62
3330 Fysioterapitjenesten	273.000	279.000	572.403
3500 NAV / Sosiale tjenester	2.145.000	1.845.000	1.488.028
TOTALT	43.771.000	42.045.000	40.174.702

Vurderinger og kommentarer

- Prosjektstillingen som ble opprettet i Måsøy kommune i forbindelse med samhandlingsreformen opphører den 31.12.13.
- 20 % stilling i forbindelse med folkehelsearbeid og oppfølging av Frisklivssentralen finansieres med øremerket tilskudd fra Fylkesmannen. Stillingens varighet følger tilgang på eksterne tilskuddsordninger og gjelder foreløpig fra 1. jan til 31. des. 2014.
- Måsøy kommune deltar i et samarbeidsprosjekt (SiV = Samhandling i Vest) sammen med Hammerfest og Kvalsund kommune. Prosjektleder i 80 % stilling lønnes av Måsøy kommune, og prosjektet er fullfinansiert med tilskudd fra Helsedirektoratet. Varighet 1 år fra 1. januar 2014.
- Det budsjetteres med kr. 1 500 000 til kommunal medfinansiering av spesialisthelsetjenesten. Dette er basert på en beregning ut fra gjeldende a-konto beløp pr. november 2013. Utgiften er uforutsigbar, og regnskapstallene for 2013 vil ikke være tilgjengelig før jan./febr. 2014.
- Fra januar 2014 innføres elektroniske timelister for ansatte i turnus. Det innebærer en kvalitetssikring av variabel lønn, og en relativt stor gevinst i forhold til effektivisering av arbeidsoppgavene.
- Forslag til 2014 budsjett for helse- og omsorgssektoren innebærer en liten reduksjon sammenlignet med dagens drift. (en stilling i hjemmetjenesten er satt vakant) Ledergruppen har gått mange runder for å finne mulige innsparingstiltak. Dersom en skal gjennomføre tiltak som faktisk monner, kreves det strukturelle endringer. Siden det nå er vedtatt at det skal innhentes ekstern hjelp for å bistå Måsøy kommune i dette arbeidet, har sektoren valgt å avvente med egne utredninger til en helhetlig prosess starter.
- Måsøy kommune har fortsatt økonomisk ansvar for en ressurskrevende bruker i en annen kommune.

Utfordringer i økonomiplanen:



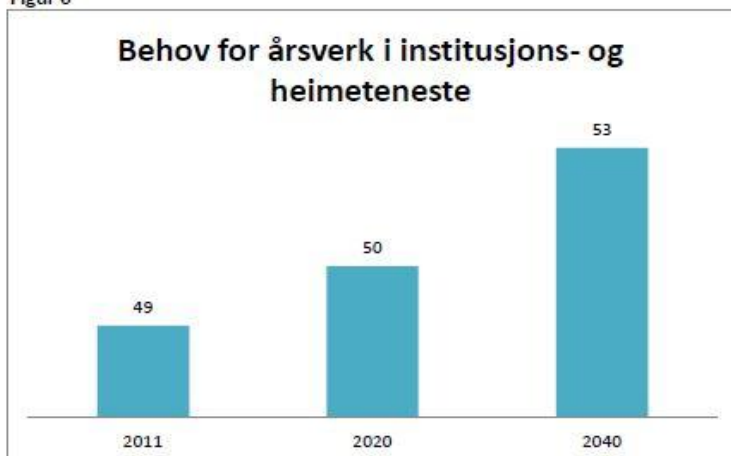
Kostratall viser at Måsøy kommune har høy dekning med legetjenester.

Reforhandling av arbeidsavtale med kommunelevene bør vurderes.

Kilde:

<http://www.ikostra.no/Kommune/Indikator?kommunenr=2018&indikatorId=16&aar=2012>

Figur 6



I november 2013 har sektor for helse og omsorg 79 stillinger (64 årsverk). Tall fra regjeringen viser et behov for økt bemanning i et langsiktig perspektiv.

Kilde: <http://www.regjeringen.no/pages/38278670/2018Masoy.pdf>

Teknisk sektor

Teknisk sektors driftsbudsjett for 2014 har en netto driftsutgift (driftsutgifter – driftsinntekter) som ligger om lag kr. 310 000 lavere enn budsjettet for 2013. Sammenligner en med regnskapet for 2012 er forskjellen langt større, hele 4,1 mill. kr. lavere. Selv om inntektene har steget betydelig er det klart dette budsjettet er en klar innstramming på virksomheten, uten at tjenester er redusert eller tatt bort.

I budsjettforslaget er den ene avdelingsingeniørstillingen, med bl.a. ansvar for byggesaks-behandling, tatt ut. Ellers er det ikke lagt inn noen vesentlige endringer utenom lønnsstigning på 3 %. Det er lagt inn driftsposter på de forskjellige ansvarsområder, men dette er svært små poster som kun dekker det aller nødvendigste.

MÅLSETTING

Teknisk etat skal bidra til et funksjonelt og sikkert samfunn for innbyggerne og virksomheter. Etaten skal yte god service i forhold til kapasitet og kompetanse for innbyggerne og sektormyndighetene.

SENTRALE ARBEIDSOMRÅDER 2014

Med den bemanningen det er lagt opp til i budsjettet er det ikke rom for gjennomføring av tiltak utenom de daglige løpende arbeidsoppgaver:

- Gjennomføre og følge opp løpende aktiviteter
- Delta i gjennomgang av organisasjonen og etatens tjenestetilbud, med henblikk på et tjenestenivå som er tilpasset kommunens kapasitet, fysisk og økonomisk.
- Ta i bruk IT-teknologi til drift av tekniske anlegg
- Utarbeide HMS-plan for sektoren

Byggesaksavdelingen, Plan- og oppmålingsavdelingen:

- Uten egen byggesaksbehandler vil denne tjenesten måtte utføres av teknisk sjef eller kjøpes fra andre kommuner eller byggeteknisk konsulenter. Byggesaksbehandling i hht. Plan – og bygningsloven og tilhørende forskrifter må gjennomføres fortløpende
- Arbeidet med Kommuneplanens arealdel og Kommunedelplan for Havøysund må starte i 2014, da mange tiltak ligger på vent i påvente av disse. Med den bemanningen det er funnet plass til i budsjettforemlegget, vil det meste av dette arbeidet måtte kjøpes inn fra plankyndig konsulent. Internt vil dette likevel legge beslag på store ressurser fra teknisk sektor.
- Gjennomgang og oppdatering av GAB registret
- Foreta tilstandsanalyse på hele kommunens eiendomsmasse og utarbeide vedlike-holdsplaner i hht. forvaltningsrevisjonsrapporten ”Eiendomsforvaltning og bygnings-vedlikehold.

Drift- og vedlikeholdsavdelingen:

- Gjennomføre løpende oppfølging av den kommunale bygningsmassen
- Etablere rutiner for gjennomføring av de fastlagte daglig, månedlig og årlige drifts - og vedlikeholdsrutiner på bygg og anlegg

Vann- og avløpssektoren:

- Implementere driftsrutinene i Qm+ systemet og følge opp driften i hht. disse rutinene.
- Etablere nødvendig renseanlegg på Havøysund vannverk
- Fortsette arbeidet med godkjenning av alle vannverk i hht. gjeldende lovverk.
- Planlegge og gjennomføre utskifting av vann og avløpsledninger i forbindelse med asfaltering av Strandgata i Havøysund

Brann- og feier tjenesten:

- Etablere avtale om innleie av feier
- Søke samarbeid med ENI/NOFO om felles vaktordning og beredskap

Kommentar Kostra-tall for tekniske tjenester

Sammenligningen med nabokommuner på samme størrelse og med gjennomsnittet i Finnmark, viser at Måsøy kommune kommer godt ut på kommunale avgifter. Unntaket er renovasjon, men dette kan forklares med at Hammerfest og Alta er store bysamfunn med mange abonnenter innenfor et lite område, noe som gir lave innsamlingskostnader.

På Øst-Finnmark driver de fortsatt innsamling uten kildesortering, noe som er en klart rimeligere behandlingsform. I tillegg har Finnmark Miljøtjeneste AS levering til mottaksstasjonene i kommunene inkl. i prisen, mens de øvrige krever betalt hver gang en leverer på mottakene.

Reduksjon i folketallet i vår region fører til at vi blir færre å dele kostnadene på, mens det i vekstområdene Alta og Hammerfest blir flere som deler utgiftene.

ANDRE VURDERINGER OG KOMMENTARER

- De beløp som er lagt inn i budsjettet til vedlikehold på bygg og anlegg er i realiteten under det som er et minimum for å kunne utføre forebyggende vedlikehold, og har ikke rom for større feil på f. eks. tekniske installasjoner. Sannsynlighet for at det blir nødvendig med tilleggsbevilgninger er stor.
- De kommunale gebyrer og inntektene på disse øker en del som følge av en nå har lagt inn riktige tall for indirekte kostnader og avskrivingskostnader enn hva en tidligere har hatt med i beregningene.
- Etterslep på vedlikehold på kommunale boliger utgjør en kostnad på 30 millioner kroner eller 1,5 millioner pr. år i en 20-årsperiode. Disse kostnadene øker fra år til år inntil renovering blir iverksatt
- For andre kommunale bygg er etterslepet på 100 millioner kroner, dvs. 5 millioner årlig over 20 år
- Brannvesenet utgjør nå en kostnad på 1,3 mill pr. år. I tillegg er det nå varslet behov for ny opplæring av mannskaper og sjåfører med kostnader i millionklassen. En del av mannskapene begynner også å nærme seg høy alder og ny rekruttering er derfor nødvendig. For å få kontroll på disse kostnadene må en finne samarbeidsløsninger og/eller annen organisering av brannvesenet.

Budsjettforslag for 2014 (Teknisk sektor)

	Budsjett 2014	Budsjett 2013	Regnskap 2012
4000 Teknisk administrasjon	1.049.000	956.000	986.524
4040 Torget	0	0	5.000
4100 Byggesaksavdelingen	-95.000	55.000	270.247
4110 Kart, oppmåling og planavd.	554.000	346.000	467.059
4200 Maskindrift	131.000	161.000	291.382
4210 Kommunale veier	217.000	216.000	13.635
4211 Kommunale veier - Havøysund	2.319.000	2.168.000	2.157.196
4212 Kommunale veier - Måsøy	80.000	80.000	87.500
4213 Kommunale veier - Ingøy	297.000	260.000	185.322
4214 Kommunale veier - Rolvsøy	130.000	130.000	126.168
4216 Kommunale veier - Snefjord	65.000	65.000	17.933
4220 Veilys - distrikt	375.000	440.000	353.859
4250 Park og grøntanlegg	65.000	65.000	133.818
4260 Kaianlegg	0	0	-11.462
4290 Scooterløyper	40.000	40.000	45.617
4300 Vannverk	-3.692.000	-1.821.000	-908.635
4301 Vannverk - Havøysund	455.000	455.000	781.008
4303 Vannverk - Ingøy	74.000	94.000	69.126

	Budsjett	Budsjett	Regnskap
	2014	2013	2012
4304 Vannverk - Tufjord	125.000	109.000	15.035
4305 Vannverk - Snefjord	39.000	43.000	75.264
4306 Vannverk - Lillefjord	40.000	40.000	105.950
4330 Avløp	-625.000	-471.000	-701.282
4331 Avløp - Havøysund	30.000	30.000	23.875
4340 Slam- / septikbehandling	-158.000	-34.000	20.750
4360 Renovasjon	-162.000	-120.000	202.780
4400 Brannvesen	2.081.000	1.843.000	1.305.031
4410 Feiervesen	-52.000	-43.000	50.707
4420 Beredskap mot akutt forurensing	45.000	-105.000	29.794
4500 Drift og vedlikeholdsavdelingen	0	376.000	849.925
4550 Havøysund skole	736.000	294.000	1.022.877
4570 Gunnarnes skole	205.000	194.000	221.105
4580 Ingøy skole	74.000	68.000	212.361
4590 Måsøy skole	108.000	139.000	156.571
4600 Lillefjord grendehus	0	0	2.627
4610 Polarhallen	72.000	30.000	23.709
4620 Høtten barnehage	198.000	36.000	35.788
4630 Rådhuset	67.000	65.000	153.801
4640 Brannstasjon/fellesverksted	133.000	75.000	147.920
4660 Havøysund helsesenter	419.000	418.000	170.046
4670 Måsøy museum	0	0	4.275
4700 Sosialboliger fjellveien	-70.000	-95.000	-89.013
4710 Trygdeboliger søndregt.	-380.000	-455.000	-363.450
4720 Omsorgsbolig	-839.000	-836.000	-817.930
4730 Psykiatriboliger	0	0	17.719
4800 Boliger Havøysund	-306.000	-1.116.000	-237.096
4810 Boliger distriktet	-130.000	-130.000	115.257
4820 Næringsbygg	0	0	37.739
4900 Eiendom	-11.000	-11.000	-9.826
T O T A L T	3.703.000	4.054.000	7.853.608



4 HOVEDOVERSIKTER

(alle tall x kr. 1000)

Budsjettskjema 1a – Driftsbudsjettet

	Regnskap 2012	Budsjett 2013	Budsjett 2014
Skatt på inntekt og formue	23 439	25 660	25 329
Ordinært rammetilskudd	70 859	70 246	72 645
Skatt på eiendom	0	1 091	2 605
Andre direkte eller indirekte skatter	0	0	0
Andre generelle statstilskudd	115	0	0
Sum frie disponible inntekter	94 413	96 997	100 579
Renteinntekter og utbytte	958	1 160	1 014
Renteutg., provisjoner og andre fin.utg.	2 547	2 802	3 382
Avdrag på lån	4 930	5 896	5 336
Netto finansinnt./utg.	-6 519	-7 538	-7 704
Til dekning av tidligere regnsk.m. merforbruk	0	0	0
Til ubundne avsetninger	0	194	885
Til bundne avsetninger	3 338	100	0
Bruk av tidligere regnks.m. mindreforbruk	44	0	0
Bruk av ubundne avsetninger	349	250	150
Bruk av bundne avsetninger	2 351	430	1 266
Netto avsetninger	-594	386	531
Overført til investeringsbudsjettet	7 822	2 797	412
Til fordeling drift	79 479	87 048	92 994
Sum fordelt til drift (fra skjema 1B)	79 479	87 048	92 994
Mer/mindreforbruk	0	0	0

Budsjettskjema 1b – Driftsbudsjettet

	Regnskap 2012	Budsjett 2013	Budsjett 2014
Sentraladministrasjonen	17 432	13 702	15 969
Oppvekst og kulturetaten	27 025	29 065	29 431
Helse og omsorg	40 028	42 045	43 771
Driftsavdelingen	7 854	4 054	3 703

Budsjettskjema 2a – Investering

	Regnskap 2012	Budsjett 2013	Budsjett 2014
Investeringer i anleggsmidler	57 416	12 125	18 950
Utlån og forskutteringer	1 095	2 860	2 412
Avdrag på lån	688	503	615
Dekning av tidligere års udekket	770	358	-
Avsetninger	368	-	-
Årets finansieringsbehov	60 337	15 846	21 977
Finansiert slik:			
Bruk av lånemidler	35 669	10 333	17 058
Inntekter fra salg av anleggsmidler	170	-	-
Tilskudd til investeringer	-	1 600	100
Mottatte avdrag på utlån og refusjoner	15 047	758	4 407
Andre inntekter	-	-	-
Sum ekstern finansiering	50 886	12 691	21 565
Overført fra driftsbudsjettet	7 822	2 797	412
Bruk av tidligere års udisponert	-	-	-
Bruk av avsetninger	1 271	358	-
Sum finansiering	59 979	15 846	21 977
Udekket/udisponert	-358	-	-

Budsjettskjema 2b – Investering

	Budsjett 2014
Opptak startlån	2 000
Avdrag startlån	615
KLP	412
Måsøy folkebibliotek	375
Kunstgressløftet ⁶	2 448
Vannverk - ombygging UV anlegg	3 313
Nytt avløpsanlegg Fergeleiet - Strandgata 70	7 813
Havøysund skole - isolering kaldloft	313
Høtten barnehage - drenering og nytt gjerde	750
Renovering boliger	1 875
Rådhuset - renovering og ventilasjon	2 063
Årets finansieringsbehov	21 977

Dokumentet kan lastes ned som PDF på www.masoy.kommune.no

Henvendelser rettes til:

Måsøy kommune
Formannskapskontor
Torget 1
9690 Havøysund

Tlf: 78 42 40 00

postmottak@ masoy.kommune.no

Org.nr.: 941 087 957

⁶ se også side 8