



Planprogram for revisjon av  
kommuneplanens arealdel for  
Måsøy kommune

## Innhold

1. Innledning.....	1
1.1 Bakgrunn .....	1
1.2 Overordnede føringer .....	1
1.3 Føringer i kommuneplanens samfunnsdel.....	2
1.3.1 Om kommuneplanen.....	2
1.3.2 Kommuneplanens samfunnsdel.....	2
1.4 Formålet med revisjonen .....	3
1.5 Rammer og omfang av planarbeidet.....	3
1.6 Relevante planer, prosjekter og prosesser.....	4
2. Planarbeid og utredninger.....	5
2.1 Utvalgte plantema og hensyn .....	5
2.2 Strategier for fremtidig arealbruk .....	6
2.3 Organisering av planarbeidet .....	6
2.4 Konsekvensutredning.....	6
2.4.1 Innledning.....	6
2.4.2 Metode.....	7
2.4.3 Utredningstema og datagrunnlag .....	7
2.4.4 Tema som vurderes i planbeskrivelsen .....	10
2.4.5 ROS-analyse.....	10
3. Planprosess og medvirkning.....	10
3.1 Medvirkning i forkant av planprogrammet .....	10
3.2 Medvirkning i planprosessen .....	11
3.2.1 Medvirkning med barn og unge .....	11
3.3 Politisk forankring.....	12
3.4 Medvirkningsarenaer i planprosessen .....	12
3.5 Fremdriftsplan .....	12
Vedlegg 1 – Lag og foreninger i Måsøy kommune .....	13



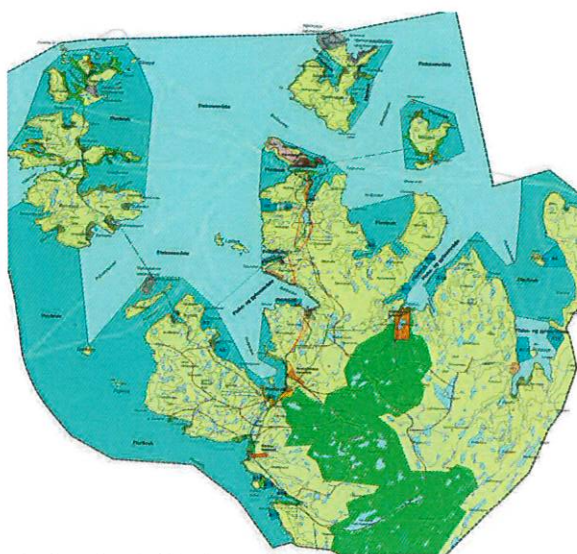
# 1. Innledning

## 1.1 Bakgrunn

Gjeldende kommuneplanens arealdel for Måsøy kommune for perioden 2000-2008 ble vedtatt 22.06.2000. Arealdelen omfatter hele kommunens areal, både på land og i sjø.

I planstrategien for perioden 2020-2023 vedtatt 07.05.2020 ble behovet for revisjon av arealdelen vurdert. Det ble konkludert at arealdelen skal revideres med følgende begrunnelse:

- Det norske samfunnet har gjennomgått store forandringer, og arealdelen må anses som foreldet.
- På grunn av utstrakt bruk av dispensasjonsvedtak fungerer heller ikke planen som juridisk dokument.



Plankart for gjeldende arealdel for Måsøy

## 1.2 Overordnede føringer

### Loverk

Plan- og bygningsloven med tilhørende forskrifter danner grunnlaget for utarbeidelse og vedtak av kommuneplanens arealdel. Arealplanlegging berører imidlertid en rekke andre lover som inneholder regelverk for arealbruk og tiltak på land i sjø, herunder havne- og farvannsloven, akvakulturloven, forurensningsloven, naturmangfoldloven, friluftsløven, kulturminneloven m.fl. En god samordning mellom plan- og bygningsloven og sektorlover er en viktig oppgave i planarbeidet som oppnås gjennom medvirkning og samarbeid med sektormyndighetene.

### Nasjonale mål og forventninger

Regjeringen utarbeider hvert fjerde år dokumentet «nasjonale forventninger til regional og kommunal planlegging». Dokumentet skal følges opp i planlegging etter plan- og bygningsloven. Nasjonale forventningene for 2019–2023 presenterer regjeringens forventninger innen følgende tema:

- Planlegging som verktøy for helhetlig og bærekraftig utvikling
- Vekstkraftige regioner og lokalsamfunn i hele landet
- Bærekraftig areal- og transportutvikling
- Byer og tettsteder der det er godt å bo og leve

Regjeringen har bestemt at FNs 17 bærekraftsmål, som Norge har sluttet seg til, skal være det politiske hovedsporet for å ta tak i vår tids største utfordringer. Fylkeskommuner og kommuner er nøkkelaktører for å realisere en bærekraftig samfunnsutvikling og realisering av bærekraftmålene i Norge. Regjeringen legger vekt på at arbeidet med å realisere bærekraftmålene sikres bred forankring gjennom den regionale og kommunale planleggingen.

Måsøy kommune har valgt å arbeide med FNs bærekraftsmål i den nye samfunnsdelen, da denne danner grunnlag for øvrige planer, også kommuneplanens arealdel. Kommunens arbeid med, og

bidrag innen bærekraftsmålene ble grundig vurdert i planprogramfasen for samfunnsdelen, og ligger til grunn for plandokumentet.

Norge har også 23 mål for miljøet. Miljømålene er fordelt på områdene naturmangfold, kulturminner og kulturmiljø, friluftsliv, forurensning, klima, og polarområdene. De nasjonale miljømålene skal si noe hva Norge ønsker å oppnå på hvert område og hva som er ønsket tilstand for miljøet i Norge. I planarbeidet blir miljømålene ivaretatt blant annet gjennom konsekvensutredning og vurderinger knyttet til naturmangfoldlovens kapittel 2.

#### Statlige retningslinjer

Følgende statlige planretningslinjer (SPR) og rikspolitiske retningslinjer (RPR) legges til grunn for planarbeidet:

- SPR for klima- og energiplanlegging og klimatilpasning (2018)
- SPR for samordnet bolig-, areal- og transportplanlegging (2014)
- SPR for differensiert forvaltning av strandsonen langs sjøen (2011)
- RPR for å styrke barn og unges interesser i planleggingen (1995)
- RPR for vernede vassdrag (1994)

#### Sametinget

- Sametingets retningslinjer for endret bruk av utmark i Finnmark
- Sametingets planveileder

### 1.3 Føringer i kommuneplanens samfunnsdel

#### 1.3.1 Om kommuneplanen

Kommuneplanen er den overordnede og langsiktige planen i kommunens plansystem, som skal se kommunens oppgaver og ansvarsområder i sammenheng.

Kommuneplanen består av:

- Samfunnsdelen, som skal ta stilling til langsiktige utfordringer, mål og strategier for kommunesamfunnet som helhet og kommunen som organisasjon. Samfunnsdelen bør inneholde en arealstrategi som skal sikre at arealdisponering skjer ut ifra samfunnsbehov.
- Arealdelen, som skal sikre sammenhengen mellom framtidig samfunnsutvikling og arealbruk. Den viser på kart og i bestemmelser hvor det skal bygges og hvilke arealer som skal beholdes urørt i framtiden. Arealdelen har direkte rettsvirkning for bruk av kommunens areal.

#### 1.3.2 Kommuneplanens samfunnsdel

Kommuneplanens samfunnsdel for Måsøy er nå under revidering og skal legges ut til høring/offentlig ettersyn i november 2020. Kommunen ønsker en snarlig avklaring på arealbruk, spesielt innen sjøarealene, og velger derfor å kjøre en delvis parallell prosess på samfunnsdelen og arealdelen. Dette er i tråd med kommunens planstrategi 2020-2023.

Forslaget til samfunnsdelen inneholder en arealstrategi som legges til grunn for arbeidet med arealdelen. Ev. endringer i arealstrategiene ifm. offentlig ettersyn av samfunnsdelen vil bli ivaretatt i videre arbeid med arealdelen.



Arealstrategiene i samfunnsdelen er som følger:

- Næringslivets posisjon innen sjømatproduksjon og alle typer maritim forretningsvirksomhet skal prioriteres og videreutvikles, og areal settes av til formålene.
- Arealer skal settes av til ytterligere satsing innen fornybar energi.
- Havøysund videreutvikles som et kompakt og levende fiskevær og industristed med økende grad av bymessig preg.
- Reindriftsnæringen skal fortsatt ha gode rammer.
- Klimatilpasning skal gjennomføres, med særskilte hensyn til havstigning og kombinasjoner av ekstremflo og ekstremvær.

Samfunnsdelen gir i tillegg konkrete føringer for arealbruk:

1. Sjøfronten i Havøysundet disponeres til næringsformål (fiskeriene, havbruksnæringen, reiselivet, transportnæringene og havnebasert industri). Det skal også legges til rette for småbåthavn, besøk, vannsport samt allmennhetens adgang til sjøen som aktivum i fritiden.
2. Havøysund skal ha samordnede løsninger for boligutvikling, transport, grøntareal, kultur, handel, næring, offentlige tjenester og sosiale møteplasser. Det skal settes av areal til trafiksikre løsninger og god adgang for personer med funksjonsnedsettelse.
3. Boligutvikling og nybygging skal i hovedsak skje gjennom fortetting i Havøysund. De sentrale tomtene skal prioriteres til leilighetsbygg/lavblokk. Arealbruk gjennom fortetting skal vurderes før utbyggingsområder tas i bruk.
4. Spredt boligutvikling kan tillates.
5. Hallvika videreutvikles med ny molo, dypvannskai og industriareal.
6. Langtidsparkering av bobiler, campingvogner, båthengere, tilhengere, traktorer, maskiner, redskaper, store kjøretøyer og utstyr skal lokaliseres utenfor sentrum.
7. Vernet natur opprettholdes på dagens nivå.
8. Dyrka og dyrkbar mark skal bevares for jordbruksformål.
9. Adgang til viktige og kortreiste mineralressurser, herunder byggeråstoff, skal sikres.
10. Arealdelen skal ta hensyn til naturmangfoldet og vannforvaltning.

#### 1.4 Formålet med revisjonen

Gjeldende arealdel er 20 år gammel, og er derfor ikke lenger et godt og fremtidsrettet styringsverktøy for kommunen.

Arealdelen skal revideres for å sikre langsiktig og strategisk arealdisponering i tråd med føringene i den nye samfunnsdelen, samt gjeldende nasjonale mål og krav i gjeldende PBL med tilhørende forskrifter.

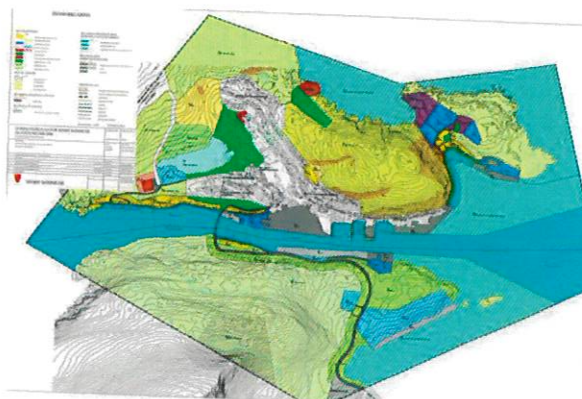
#### 1.5 Rammer og omfang av planarbeidet

Kommuneplanens arealdel for Måsøy vedtatt 22.06.2000 omfatter hele kommunens areal, både på land og i sjø. Arealdelen skal revideres i sin helhet og blir erstattet av den nye planen.

Arealbruk i kommunens sentrumsnære områder rundt Havøysund er avklart gjennom egen kommunedelplan for Havøysund vedtatt 15.06.2001.

Det er vedtatt i planstrategien 2020-2023 at kommunedelplanen skal revideres.

Kommunen har vurdert det som hensiktsmessig at kommunedelplanen innlemmes i den nye arealdelen og utgår som en selvstendig plan.



Plankart for gjeldende kommunedelplan for Havøysund

Mange områder i kommunen (de fleste i og rundt Havøysund) er avklart gjennom reguleringsplaner. Det tas ikke sikte på å oppheve noen reguleringsplaner ifm. revisjon av kommuneplanens arealdel. Hvis det i løpet av planprosessen oppstår behov for oppheving av en reguleringsplan, vil dette blir varslet på ordinær måte separat.

Gjeldende reguleringsplaner kan ses i kommunens planregister:

[https://webhotel3.gisline.no/Webplan\\_5434/gl\\_planarkiv.aspx](https://webhotel3.gisline.no/Webplan_5434/gl_planarkiv.aspx)

Regulerte områder berøres ikke av revisjonsprosessen og skal vises på plankartet som hvite felt med svart skravur (hensynssone jf. PBLs § 11-8 f).

Planhorisont for arealdelen er 12 år.

Kommunen har tatt en forankret beslutning om at revisjon av kommunes kystdel inngå i denne planprosessen. Gjeldende arealdel for Måsøy omfatter både land- og sjøareal. Kommunen mener at det er viktig å ha en samlet plan for hele kommunens areal som sikrer sammenheng mellom land- og sjøareal. Statsforvalteren anbefaler også å lage en samlet plan for kommunens sjø- og landareal når kommuneplanens arealdel skal revideres. På bakgrunn av dette har styringsgruppen vedtatt at sjøareal skal inngå i den nye arealdelen.

## 1.6 Relevante planer, prosjekter og prosesser

Følgende regionale planer/dokumenter anses som relevante for planarbeidet:

- Regional transportplan for Finnmark 2018-2028
- Regional vindkraftplan for Finnmark 2013-2025
- Regional plan for Finnmark vannregion 2016-2021
- Hovedutfordringer for Finnmark vannregion 2022-2027
- Regional plan for kulturminner og kulturmiljø i Finnmark 2017-2027
- Regionalt næringsprogram for landbruket i Troms og Finnmark 2019-2022 med tilhørende handlingsplan

Følgende kommunale planer anses som relevante for planarbeidet (på bakgrunn av gjeldende planstrategi):

- Havneplan «Havna som samfunnsutvikler» 2019-2023
- Klima og energiplan Måsøy kommune 2011-2023
- Kulturminneplan Måsøy kommune 2020-2024
- Kommunedelplan for idrett og fysisk aktivitet 2018-2022



- Helhetlig risiko og sårbarhetsanalyse for Måsøy kommune (29.02.2016)
- Hovedplan for vannforsyning 2001-2005

Følgende kunnskapsgrunnlag er utarbeidet av kommunen selv og legges til grunn for planarbeidet:

- Barnetråkk
- Kartlegging og verdsetting av friluftslivsområder
- Arealregnskap

Det er også flere pågående planer og prosesser, både kommunale og eksterne, som må tas hensyn til i revisjonsarbeidet.

- Fastsetting av snøskuterløyper.
- Konesjonssøknad om bygging av Snefjord vindkraftverk (under behandling hos NVE).
- Forsvarets prosjekt: Etablering av nødvendige arealbruksmessige rammebetingelser for skytefelt i sjø.

Prosjektene befinner seg i forskjellige faser, og deres betydning for revisjonsarbeidet må vurderes fortløpende.

## 2. Planarbeid og utredninger

### 2.1 Utvalgte plantema og hensyn

På bakgrunn av arealstrategiene i samfunnsdelen har kommunen utpekt følgende fokustema for planarbeidet:

- Verdiskapning i sjø og i strandsonen
- Fornybar energi
- Styrking av bygder og samfunn med Havøysund som et sterkt kommunesenter

Det første temaet som innebærer planlegging og arealavsetning i sjø og i strandsonen forventes å være den mest komplekse og utfordrende. Det er flere sjøbaserte næringer i kommunen som har en viktig rolle i samfunnsutviklingen og verdiskapningen - fiskeri, akvakultur, fisketurisme, mekaniske tjenester, havnetjenester. Det vil være et stort behov for samordning av interesser i sjø og vurdering av disse opp mot hverandre. Kommunen har som mål å oppnå et godt samspill mellom næringene som vil legge et godt grunnlag for videre samfunnsutvikling og verdiskapning.

Følgende hensyn utpekes i samfunnsdelen spesielt:

- Reindrift
- Klimatilpasning og klimaendringer
- Jordressurser
- Mineralressurser
- Naturmangfold
- Vannforvaltning

Utpekte hensyn ivaretaes i planarbeidet gjennom plabeskrivelse, konsekvensutredning og risiko- og sårbarhetsanalyse.

## 2.2 Strategier for fremtidig arealbruk

På bakgrunn av arealstrategiene i samfunnsdelen defineres følgende prinsipper for planarbeidet:

- Boligbygging skal hovedsakelig skje i og inntil eksisterende tettsteder, men noe spredt boligbygging kan tillates
- Det skal være helhetlig tilnærming til stedsutvikling som fremmer trivsel og allmen deltakelse
- Nye byggeområder skal så langt det er mulig lokaliseres utenfor viktige områder for reindrift, landbruk og råstoffutvinning.
- Klimatilpasning/klimaendringer, naturmangfold og vannmiljø skal vurderes og ivaretas i planarbeidet
- Byggeområder/tiltak i gjeldende plan som ikke er utbygd bør tas ut av planen, hvis de har store negative konsekvenser for utpekte hensyn

I tillegg skal mulighet for spredt fritids- og næringsbebyggelse videreføres fra gjeldende arealdel, men områdene skal vurderes på nytt mht. avgrensning, antall nye enheter og byggegrense mot sjø. Nye områder for spredt bebyggelse foreslås ved behov.

## 2.3 Organisering av planarbeidet

Rambøll AS med underleverandør Mwa AS er engasjert som plankonsulent for å bistå Måsøy kommune med revisjonen.

Planarbeidet er organisert som følger:

Organ	Sammensetning	Oppgaver
Arbeidsgruppe	Representanter fra kommunens teknisk avdeling og plankonsulent	Ansvar for planprosess og fremdrift Utarbeidelse av planforslaget med KU
Styringsgruppe	Politisk/administrativ ledelse	Prinsipielle avklaringer Vurdering av behovet for politisk orientering/behandling

Andre relevante fagersoner i kommunen og eksterne aktører/organisasjoner involveres gjennom møter/dialog i planprosessen.

## 2.4 Konsekvensutredning

### 2.4.1 Innledning

Ved utarbeidelse av kommuneplaner med retningslinjer og rammer for framtidig utbygging, kreves det konsekvensutredning av planens virkninger for miljø og samfunn, jf pbl § 4-2. I konsekvensutredningen skal både nye byggeområder og endringer i eksisterende byggeområder inngå. Utredningen skal tilpasses plannivået, og hva som faktisk er beslutningsrelevant informasjon.



Hensikten med utredningen er derfor å få beslutningsgrunnlag til å avgjøre om et nytt utbyggingsområde skal inngå i kommuneplanen, og i tilfelle på hvilke vilkår.

#### 2.4.2 Metode

Arbeidet skal gjennomføres med grunnlag i Miljøverndepartementets veileder om konsekvensutredninger av kommuneplanens arealdel, publikasjonskode T-1493.

Konsekvensutredninger for kommuneplanens arealdel er overordnet, og fokus ligger på å besvare spørsmål knyttet til lokalisering og arealformål. Utredningen skal få fram:

- Viktige miljø- og samfunnsverdier i de foreslåtte utbyggingsområdene,
- Virkningen utbyggingen kan få for disse verdiene,
- Hva som kan gjøres for å avbøte negative virkninger.

Vurdering av planens konsekvenser gjøres ift. følgende perspektiver:

- Konsekvenser knyttet til det enkelte utbyggingsområde
- Samlede konsekvenser – vurdert etter utredningstema
- Samlede konsekvenser - vurdert etter arealformål
- Samlede konsekvenser av planens strategi for fremtidig arealbruk

Ev. endringer av arealene fra utbyggingsformål til LNF/LNFR (på land) eller til bruk og vern av sjø og vassdrag uten akvakultur (i sjø) vil ikke bli konsekvensutredet, da slike endringer vil ha kun positive konsekvenser for utredningstemaene.

#### 2.4.3 Utredningstema og datagrunnlag

Konsekvensene av planforslaget skal vurderes i forhold til ulike planfaglige tema. Ikke alle utredningstema for arealavsetninger på land er relevante for arealavsetninger i sjø, og motsatt. Det velges derfor å tilpasse temaene for det som er relevant på land og i sjø for å sikre beslutningsrelevant informasjon.

Nedenfor følger vurdering av datagrunnlaget for relevante utredningstema for oversiktsplanlegging på kommuneplannivå.

Tema for utredning av områder på land	Datagrunnlag	Kvalitet på datagrunnlaget
Bolig- og fritidsbebyggelse innenfor/inntil utbyggingsområdet	<ul style="list-style-type: none"><li>- Kartfestet informasjon</li><li>- Kommunale arealplaner</li></ul>	Mangelfull. Må suppleres med informasjon fra næringsaktører/tiltakshavere og lag/foreninger.
Verdiskapning og stedsutvikling	<ul style="list-style-type: none"><li>- Kommunens kunnskap om eksisterende og planlagte virksomheter og funksjoner</li><li>- Havneplan «Havna som samfunnsutvikler» 2019-2023</li></ul>	Mangelfull. Må suppleres med informasjon fra næringsaktører/tiltakshavere og lag/foreninger.
Naturgrunnlaget for samisk kultur, næringsutøvelse og samfunnsliv, herunder reindrift	<ul style="list-style-type: none"><li>- Reindriftens arealbrukskart i Kilden fra NIBIO</li><li>- Tilgjengelige utredninger ifm. vindkraft mm</li></ul>	Mangelfull. Må suppleres med informasjon fra berørte siidaer i RBD16 og innspill fra lokalbefolkningen med sjøsamisk bakgrunn, samt BIVDI.

Jordressurser	<ul style="list-style-type: none"> <li>- Innspill fra kommunens landbruksrådgiver</li> <li>- Flyfoto</li> <li>- Kilden fra NIBIO (jordsmonn) og andre offentlige databaser</li> </ul>	God.
Mineralressurser	<ul style="list-style-type: none"> <li>- Innspill fra direktoratet for Mineralforvaltning</li> <li>- <a href="http://www.ngu.no">www.ngu.no</a></li> </ul>	Tilfredsstillende. Bør suppleres med innspill fra grunneiere og fra lokale entreprenører.
Folkehelse, friluftsliv og rekreasjon	<ul style="list-style-type: none"> <li>- Kartlegging og verdsetting av friluftsområder (under utarbeidelse)</li> <li>- Kommunens kunnskap om befolkningens folkehelse</li> <li>- Fastsetting av snøscooterløyper (under arbeid)</li> <li>- Kommunedelplan for idrett og fysisk aktivitet 2018-2022</li> </ul> <p>Tilgjengelige utredninger ifm. vindkraft mm</p>	Tilfredsstillende. Bør suppleres med innspill fra grunneiere og lag/foreninger.
Kulturminner og kulturmiljø	<ul style="list-style-type: none"> <li>- Innspill fra fylkeskommunen og Sametinget</li> <li>- Kulturminneplan Måsøy kommune 2020-2024</li> <li>- Tilgjengelige utredninger ifm. vindkraft mm</li> <li>- Askeladden (kartløsningen til Riksantikvaren)</li> </ul>	Tilfredsstillende. Det forutsettes utført befaringer ved behov på reguleringsplannivå.
Naturmangfold	<ul style="list-style-type: none"> <li>- Innspill fra fylkesmannen</li> <li>- Tilgjengelige utredninger ifm. vindkraft mm</li> </ul> <p><u>Biologi</u></p> <ul style="list-style-type: none"> <li>- <a href="http://www.artsdatabanken.no">www.artsdatabanken.no</a></li> <li>- <a href="http://www.naturbase.no">www.naturbase.no</a></li> </ul> <p><u>Geologi</u></p> <ul style="list-style-type: none"> <li>- <a href="http://www.ngu.no">www.ngu.no</a></li> </ul> <p><u>Landskap</u></p> <ul style="list-style-type: none"> <li>- flyfoto</li> <li>- <a href="http://www.naturbase.no">www.naturbase.no</a></li> </ul>	Tilfredsstillende. Bør suppleres med innspill fra grunneiere og lag/foreninger.
Samfunnssikkerhet og beredskap (jf. egen ROS-analyse)	<p>NVE aktsomhetskart (NVE Atlas)  NGU aktsomhetskart  Sehavnivå.no (Kartverket)  <a href="http://www.miljostatus.no">www.miljostatus.no</a>  <a href="http://www.kystinfo.no">www.kystinfo.no</a></p>	Tilfredsstillende. Bør suppleres med kunnskap fra kommunen, grunneiere og lag/foreninger.

Tema for utredning av områder i sjø	Datagrunnlag	Kvalitet på datagrunnlaget
Bolig- og fritidsbebyggelse	<ul style="list-style-type: none"> <li>- Kartfestet informasjon</li> <li>- Kommunale arealplaner</li> </ul>	Mangelfull.



	<ul style="list-style-type: none"> <li>- Rapport «Kartlegging av støy fra akvakulturanlegg i sjø» utarbeidet av Multiconsult og datert 12.09.19.</li> </ul>	Må suppleres med informasjon fra næringsaktører/tiltakshavere og lag/foreninger.
Verdiskapning og stedsutvikling	<ul style="list-style-type: none"> <li>- Kommunens kunnskap om eksisterende og planlagte virksomheter og funksjoner</li> <li>- Havneplan «Havna som samfunnsutvikler» 2019-2023</li> </ul>	Mangelfull. Må suppleres med informasjon fra næringsaktører/tiltakshavere og lag/foreninger.
Naturgrunnlaget for samisk kultur, næringsutøvelse og samfunnsliv, herunder reindrift	<ul style="list-style-type: none"> <li>- Reindriftens arealbrukskart i Kilden fra NIBIO</li> <li>- Tilgjengelige utredninger ifm. vindkraft mm</li> </ul>	Mangelfull. Må suppleres med informasjon fra berørte siidaer i RBD16 og innspill fra lokalbefolkningen med sjøsamisk bakgrunn.
Marine ressurser og fiskeri (inkl. sjøsamisk tradisjonsbruk)	<ul style="list-style-type: none"> <li>- Innspill fra Fiskeridirektoratet</li> <li>- Søknadsk dokumenter for akvakulturlokaliteter (hvis tilgjengelig)</li> <li>- Fiskeridirektoratets registreringer i Yggdrasil</li> <li>- <a href="http://www.miljostatus.no">www.miljostatus.no</a> (lakseplasser)</li> <li>- <a href="http://www.kystinfo.no">www.kystinfo.no</a></li> </ul>	Tilfredsstillende. Bør suppleres med innspill fra lokale fiskere, fiskarlag og BIVDI.
Friluftsliv og rekreasjon	<ul style="list-style-type: none"> <li>- Lokalisering av småbåthavner for fritidsflåten</li> <li>- Kartlegging og verdsetting av friluftsområder (under utarbeidelse)</li> </ul>	Mangelfull. Må suppleres med innspill fra lokalbefolkningen, lag og foreninger.
Kulturminner og kulturmiljø	<ul style="list-style-type: none"> <li>- Innspill fra Norges arktiske universitetsmuseum</li> <li>- Innspill fra fylkeskommunen og Sametinget</li> <li>- Kulturminneplan Måsøy kommune 2020-2024</li> <li>- Tilgjengelige utredninger ifm. vindkraft mm</li> <li>- Askeladden (kartløsningen til Riksantikvaren)</li> </ul>	Tilfredsstillende. Det forutsettes utført befaringer ved behov på reguleringsplannivå eller ifm. konsesjonsbehandling.
Biologisk mangfold over og under vann (arter, naturtyper)	<ul style="list-style-type: none"> <li>- Innspill fra fylkesmannen</li> <li>- Søknadsk dokumenter for akvakulturlokaliteter (hvis tilgjengelig)</li> <li>- <a href="http://www.artsdatabanken.no">www.artsdatabanken.no</a></li> <li>- <a href="http://www.naturbase.no">www.naturbase.no</a></li> <li>- <a href="http://www.kystinfo.no">www.kystinfo.no</a></li> </ul>	Tilfredsstillende. Bør suppleres med innspill fra næringsaktører og lag/foreninger.
Samfunnssikkerhet og beredskap (jf. egen ROS-analyse)	NVE aktsomhetskart (NVE Atlas) NGU aktsomhetskart Sehavnivå.no (Kartverket) <a href="http://www.miljostatus.no">www.miljostatus.no</a> <a href="http://www.kystinfo.no">www.kystinfo.no</a>	Tilfredsstillende. Bør suppleres med kunnskap fra kommunen, grunneiere og lag/foreninger.

#### 2.4.4 Tema som vurderes i planbeskrivelsen

Flere temaer er viktige, men er av overordnet karakter. Det er derfor mer naturlig å vurdere disse temaene som en del av samlede virkinger av planforslaget, og ikke i tilknytning til enkeltområder:

- Barn- og unges oppvekstvilkår
- Universell utforming
- Sosial infrastruktur
- Teknisk infrastruktur
- Reduksjon av klimagassutslipp
- Klimatilpasning og klimaendringer
- Vannforvaltning

#### 2.4.5 ROS-analyse

Det skal gjennomføres en overordnet ROS-analyse både for nye byggeområder og for endringer i eksisterende byggeområder. Hensikten med denne er å avdekke om tiltak i planen medfører endringer av risiko for mennesker eller omgivelser.

Hvis risikobilde i kommunen har endret seg siden forrige revisjon av arealdelen, skal det i tillegg gjøres en vurdering av eksisterende utbyggingsområder ift. det nye risikobildet.

Det tas utgangspunkt i DSBs veiledere Samfunnssikkerhet i kommunens arealplanlegging og Havnivåstigning og stormflo. Måsøy kommune har dessuten gjennomført helhetlig ROS-vurdering for kommunen.

Relevante risiko- og sårbarhetsforhold er blant annet: flom og elveerosjon, skred og steinsprang, kvikkleire/usikre grunnforhold, stormflo og havnivåstigning, elektromagnetisk stråling, ulykker, forerunsning og farlige stoffer.

Det forutsettes at detaljerte ROS-analyser gjennomføres på reguleringsplan-/tiltaksnivå med sikte på å etablere planløsninger/bestemmelser som ivaretar sikkerhet knyttet til aktuell etablering.

### 3. Planprosess og medvirkning

#### 3.1 Medvirkning i forkant av planprogrammet

Arbeidet med revisjon av kommuneplanens arealdel startet opp i juni 2020. Det ble i løpet av sommeren og høsten gjennomført befaringer på Havøya, Rolvsøya, Ingøya, Måsøy og Snefjord. Det ble samtidig avholdt møter med lokalbefolkningen for å informere om oppstart av planarbeidet og få tidlige innspill til planprogrammet og planprosessen.

Det ble avholdt politisk verksted 03.09.20 for å diskutere viktige problemstillinger og forankre planarbeidet.

Det ble også avholdt møter med Måsøy Næring og Havn 17.09.20 og med Ravdol siida 19.10.20, der kommunen fikk gode og konstruktive innspill til planarbeidet. Kommunen ønsket å møte alle siidaer i distrikt 16, men det er kun Ravdol som hadde mulighet til å ha møte i oktober.



Revisjon av arealdelen var i tillegg ett av temaene på medvirkningsmøtene ifm. revisjon av samfunnsdelen:

- Folkemøte i Havøysund, 28.09.20
- Medvirkningsmøte med næringslivet, 29.09.20
- Medvirkningsmøte med eldre, 06.10.20
- Medvirkningsmøte med barnehagebarn (Høtten barnehage), 07.10.20
- Medvirkningsmøter med ungdom i 9. og 10. klasse, 14.10.20
- Medvirkningsmøte med unge voksne 18.10.20

Innspill fra møtene som gjelder arealbruk brukes som en del av grunnlaget for planprogrammet og videre planarbeid.

### 3.2 Medvirkning i planprosessen

Det vurderes at medvirkningen i forkant av plaprogrammet har vært god, slik at det ikke er behov for folkemøter ifm. oppstart av planarbeidet.

Det legges vekt på fortsatt god medvirkning i planprosessen for å sikre et godt informasjons- og beslutningsgrunnlag for planforslaget. Medvirkningsprosessen skal blant annet bidra til å avklare:

- hvilke arealer kan være aktuelle å avsette til utbyggingsformål eller sikre mot utbygging
- hvilke utbyggingsarealer i gjeldende arealdel bør endres
- interessekonflikter i aktuelle utbyggingsområder
- viktige verdier innen utredningstemaene som grunnlag for KU

Det planlegges å ha møter/dialog med berørte aktører og interesseorganisasjoner i planforslagsfasen, blant annet:

- Næringsaktører og grunneiere med utbyggingsplaner
- Aktører innen akvakultur
- Måsøy Næring og Havn
- Havøysund Fiskarlag
- Vest-Finnmark Kystfiskarlag
- BIVDI
- Reiselivsbedrifter
- Reindriftsnæringen
- Lag og foreninger (se vedlegg 1)

Lokalbefolkningen involveres ved behov (se pkt.2.4.3, kolonnen Kvalitet på datagrunnlaget i tabellene).

Det legges i tillegg opp til fortløpende dialog med berørte sektormyndigheter, samt et regionalt planforum før offentlig ettersyn av planforslaget.

#### 3.2.1 Medvirkning med barn og unge

Gjennom planprosessen vil medvirkning med barn og unge være en viktig del, dette sikres på flere måter. Det er gjennomført et barnetråkk med både skolen på Gunnarnes og i Havøysund. Det holdes dialog med utnevnt barn- og unge representant. I tillegg vil både planforslag og endelig vedtak av kommuneplanens arealdel behandles i ungdomsrådet.

### 3.3 Politisk forankring

Administrasjonen har lagt opp til orienteringer om planarbeidet i kommunestyret. I tillegg er det avholdt politisk verksted 03.09.20 og 18.05.21, hvor viktige problemstillinger er blitt diskutert. Flere kan bli satt opp etter behov. Per 10.05.21 har det også vært avholdt to møter med styringsgruppen.

### 3.4 Medvirkningsarenaer i planprosessen

<b>Arena</b>	<b>Tidspunkt for medvirkning</b>
Facebook gruppe Kommuneplan for Måsøy kommune 2021-2033	Fortløpende
Kommunens hjemmeside	Ifm. oppstartsvarsel og offentlig ettersyn
Møter/dialog med berørte aktører, organisasjoner og myndigheter	Hovedvekten i planforslagsfasen, men også i etterkant av offentlig ettersyn ved behov
Planforum	Før offentlig ettersyn av planforslaget
Folkemøter	Før eller under offentlig ettersyn
Ungdomsrådet	Behandling av planforslaget
Eldrerådet	Behandling av planforslaget
Rådet for funksjonshemmede	Behandling av planforslaget

### 3.5 Fremdriftsplan

<b>Milepæler i planarbeidet</b>	<b>Tidsrom</b>
Offentlig ettersyn av planprogrammet og varsel om oppstart av planarbeidet	Desember 2020 – februar 2021
Offentlig ettersyn av planforslaget med KU	Høsten 2021
Planvedtak	Mars 2022



## Vedlegg 1 – Lag og foreninger i Måsøy kommune

Havøysund Bridgeklubb  
Havøysund Båtforening  
Havøysund Fiskarlag  
Havøysund Havfiskeforening  
Havøysund Hundeklubb  
Havøysund Idrettslag  
Havøysund Lions Club  
Havøysund Musikkforening  
Havøysund Sjøsportsklubb  
Havøysund Skiklubb  
Havøysund Skolekorps  
Mental Helse Måsøy  
Måsøy Demensforening  
Måsøy Fritidsklubb  
Måsøy Historielag, Havøysund  
Måsøy Jeger og fisk  
Måsøy Pensjonistforening  
Skytterhusets Venner  
Snefjord Båtforening  
Snefjord Jeger og fisk  
Snefjord og Slotten IL  
71 ° Kor  
Hallvika velforening  
Hamnedalen Vel  
Hjelmsøy Velforening  
Ingøy Grendelag  
Lillefjord grendelag og hytteforening  
Rolvøy Bygdelag  
Rolvøy Velforening