



MÅSØY KOMMUNE

STRATEGISK NÆRINGSPLAN

MÅSØY KOMMUNE

2008-2011



INNHOLDSFORTEGNELSE

| | |
|---|-----------|
| 1. Innledning | 2 |
| 1.1. Bakgrunn | 2 |
| 1.2. Folketallsutvikling..... | 2 |
| 1.3. Ilandført fisk | 3 |
| 1.4. Sysselsatte og næringsliv | 4 |
| 1.5. Hovedutfordringer for Måsøy kommune – oppsummert | 6 |
| 2. Handlingsprogram for etablering av nye arbeidsplasser | 7 |
| 2.1. Innledning..... | 7 |
| 2.2. Handlingsprogram - fiskeri – og oppdrettsnæringa, annen maritim næring | 8 |
| 2.3. Handlingsprogram - reiseliv og kulturbasert næring..... | 9 |
| 2.4. Handlingsprogram - nye næringer..... | 11 |
| 2.5. Handlingsprogram - infrastruktur..... | 12 |
| 2.6. Handlingsprogram - kompetanse | 13 |
| 3. Økonomi/virkemidler..... | 14 |

1. Innledning

1.1. Bakgrunn

Strategisk næringsplan for Måsøy kommune er ment å være en overgripende plan og et verktøy for hvordan kommunen i samarbeid med næringslivet skal møte fremtidige utfordringer innen næringsutvikling. I kapittel 1 presenteres noen sentrale utviklingstrekk for kommunen sett i forhold til folketallsutvikling, sysselsetting, fiskeri, etc. Kapittel 2 behandler handlingsprogrammet for næringsutvikling delt opp i prioriterte satsingsområder. Avslutningsvis behandles de økonomiske forutsetningene for strategisk næringsplan i kapittel 3. Områdene som er prioritert i næringsplanen er følgende:

| | | | | |
|--|--|---------------------|----------------------|-------------------|
| Fiskeri og oppdrett, annen maritim næring | Reiseliv og kulturbasert næring | Nye næringer | Infrastruktur | Kompetanse |
|--|--|---------------------|----------------------|-------------------|

1.2. Folketallsutvikling

Befolkningsutviklingen for Norge viser at 78 % av nordmenn bodde i byer eller tettsteder i 2006 og der hele 86 % av fødselsoverskuddet på 15.000 personer var knyttet til byer. Samme utviklingstrend er det i Finnmark. Her var det kun Alta, Hammerfest og Sør-Varanger som kunne vise til en positiv befolkningsutvikling i perioden 2000-06, men som samtidig ikke var tilstrekkelig til å demme opp for nedgangen i kystkommunene spesielt. Finnmark mistet i denne perioden 1.394 personer som var en nedgang på 2 %. I Måsøy kommune var nedgangen på 158 personer, eller 7 %. Per 1. januar 2007 var det registrert 1.319 bosatte i kommunen.

Tabell 1: Befolkningsutvikling totalt i Måsøy kommune (Kilde: SSB)

| | 1990 | 2 000 | 2 001 | 2 002 | 2 003 | 2 004 | 2 005 | 2 006 | 2 007 |
|---------------------------------|-------------|--------------|--------------|--------------|--------------|--------------|--------------|--------------|--------------|
| Befolkning per 1. januar | 1839 | 1 477 | 1 469 | 1 433 | 1 425 | 1 399 | 1 393 | 1 376 | 1 319 |
| Folketilvekst | -20 | - 8 | - 36 | - 8 | - 26 | - 6 | - 17 | - 57 | |
| Levendefødte | 30 | 19 | 13 | 11 | 12 | 9 | 14 | 10 | |
| Døde | 24 | 16 | 21 | 18 | 15 | 17 | 22 | 19 | |
| Fødselsoverskudd | 6 | 3 | - 8 | - 7 | - 3 | - 8 | - 8 | - 9 | |
| Innflyttinger | 108 | 75 | 70 | 75 | 58 | 67 | 73 | 43 | |
| Utflyttinger | 133 | 86 | 97 | 77 | 81 | 65 | 84 | 91 | |
| Netto innflytting | -25 | - 11 | - 27 | - 2 | - 23 | 2 | - 11 | - 48 | |

Tabell 2: Befolkningsutvikling for kvinner og menn i Måsøy kommune (Kilde: SSB)

| | 1990 | 2000 | 2001 | 2002 | 2003 | 2004 | 2005 | 2006 | 2007 |
|---------------------------------|--------------|--------------|--------------|--------------|--------------|--------------|--------------|--------------|--------------|
| Kvinner | 856 | 681 | 683 | 674 | 666 | 662 | 652 | 644 | 621 |
| Menn | 983 | 796 | 786 | 759 | 759 | 737 | 741 | 732 | 698 |
| Befolkning per 1. januar | 1 839 | 1 477 | 1 469 | 1 433 | 1 425 | 1 399 | 1 393 | 1 376 | 1 319 |

Måsøy kommune – sentraladministrasjonen 2007

Tabell 3: Befolkningsutvikling etter alder i Måsøy kommune (Kilde: SSB)

| | 1990 | 2000 | 2001 | 2002 | 2003 | 2004 | 2005 | 2006 | 2007 |
|---------------------------------|--------------|--------------|--------------|--------------|--------------|--------------|--------------|--------------|--------------|
| 0-19 år | 490 | 326 | 342 | 333 | 334 | 324 | 313 | 316 | 302 |
| 20-39 år | 545 | 395 | 367 | 342 | 324 | 310 | 315 | 302 | 268 |
| 40-59 år | 444 | 403 | 412 | 416 | 413 | 409 | 406 | 402 | 383 |
| 60-69 år | 187 | 182 | 174 | 155 | 167 | 167 | 168 | 168 | 175 |
| 70- | 173 | 171 | 174 | 187 | 187 | 189 | 191 | 188 | 191 |
| Befolkning per 1. januar | 1 839 | 1 477 | 1 469 | 1 433 | 1 425 | 1 399 | 1 393 | 1 376 | 1 319 |

1.3. Ilandført fisk

Måsøy kommune har siden 2002 opplevd en betydelig økning i mengden ilandført torskeartet fisk, og der kvantumet i 2007 dobler seg i forhold til nivået i 2005. Dette kan i hovedsak forklares med etableringen av nye fiskeindustrianlegget i kommunen. Etableringene har samtidig betydd en betydelig skjerping av konkurransen om råstoffet. For kommunen er det positivt at industrien tilføres mer råstoff. Samtidig er det viktig for kommunen at utviklingen er balansert slik at det sikres god aktivitet i kommunens fiskevær.

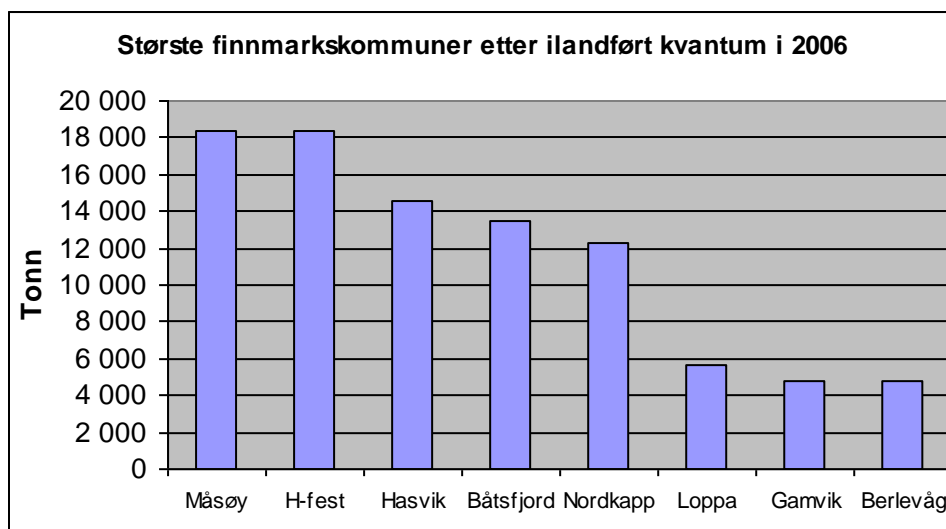
Tabell 4: Fangst/ilandført torsk, sei og hyse fra norske fartøy (Kilde: Fiskeridirektoratet, Råfisklaget)

Tall i 1000 tonn

| | 2001 | 2002 | 2003 | 2004 | 2005 | 2006 | jan-okt.07 |
|--|----------------|----------------|----------------|----------------|----------------|----------------|----------------|
| Nord for 62°N | | | | | | | |
| Torsk | 202 149 | 221 772 | 210 440 | 226 065 | 221 223 | 216 529 | 177 329 |
| Sei | 124 924 | 143 919 | 150 256 | 147 718 | 162 339 | 195 276 | 146 722 |
| Hyse | 49 042 | 52 110 | 56 440 | 61 868 | 60 884 | 69 264 | 49 049 |
| Sum | 376 115 | 417 801 | 417 136 | 435 651 | 444 446 | 481 069 | 373 100 |
| Finnmark | | | | | | | |
| Torsk | 60 348 | 55 708 | 44 529 | 50 617 | 55 240 | 49 947 | 49 157 |
| Sei | 19 017 | 14 520 | 25 164 | 30 736 | 23 104 | 36 082 | 25 637 |
| Hyse | 13 980 | 14 118 | 17 945 | 18 557 | 18 406 | 14 291 | 12 274 |
| Sum | 93 345 | 84 346 | 87 638 | 99 910 | 96 750 | 100 320 | 87 068 |
| Måsøy | | | | | | | |
| Torsk | 10 520 | 4 652 | 4 805 | 5 839 | 7 482 | 9 957 | 12 204 |
| Sei | 2 842 | 1 628 | 1 716 | 4 001 | 3 686 | 7 200 | 9 344 |
| Hyse | 2 003 | 1 220 | 912 | 1 177 | 1 086 | 1 090 | 1 463 |
| Sum | 15 366 | 7 501 | 7 433 | 11 016 | 12 254 | 18 247 | 23 012 |
| %-andel av landinger i Finnmark | 16 | 9 | 8 | 11 | 13 | 18 | 26 |

Kilde: Fiskeridirektoratet og Råfisklaget.

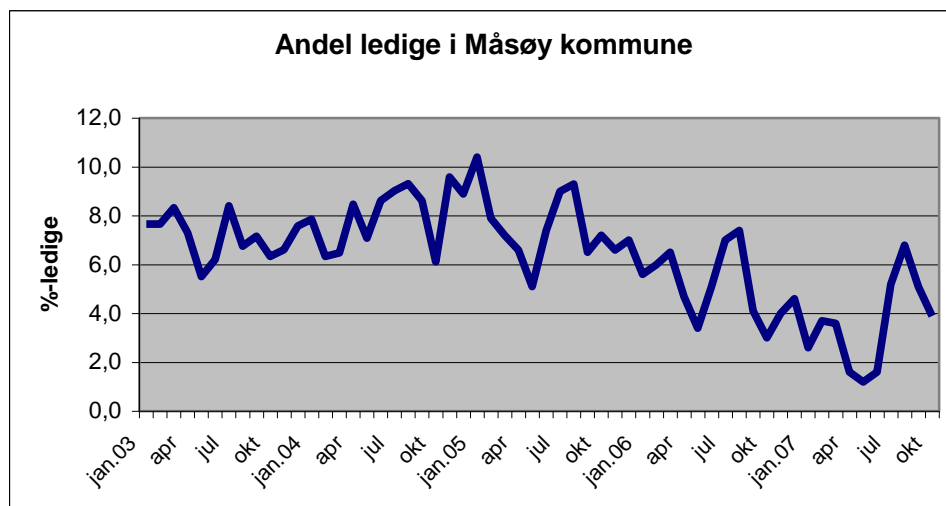
Figur 1: Ilandført kvantum torsk og torskeartet fisk i Finnmark fra norske fartøy (Kilde: Fiskeridirektoratet)



1.4. Sysselsatte og næringsliv

Måsøy kommune har i likhet med trenden nasjonalt hatt en lang periode med synkende arbeidsledighet og som i løpet av 2007 har vært under 2,0 % som illustrert i figur 2 under. Utviklingen i antall sysselsatte er imidlertid bekymringsfull. Siden 2000 har antall personer i hel- og deltidsarbeid blitt redusert fra 754 til 652 i 2006, en nedgang på om lag 14 % som vist i tabell 5 under.

Figur 2: Arbeidsledighet i Måsøy kommune januar03-oktober07 (Kilde: NAV)



Måsøy kommune – sentraladministrasjonen 2007

Tabell 5: Sysselsatte i Måsøy kommune, hel- og deltid (Kilde: SSB)

| | 2000 | 2001 | 2002 | 2003 | 2004 | 2005 | 2006 |
|---|------------|------------|------------|------------|------------|------------|------------|
| I alt, alle næringer | 754 | 773 | 720 | 684 | 662 | 676 | 652 |
| Jordbruk, skogbruk og fiske | 177 | 165 | 151 | 155 | 124 | 134 | 138 |
| Industri, bergv., olje- og gassutv. | 123 | 139 | 112 | 116 | 95 | 94 | 89 |
| Kraft- og vannforsyning | 6 | 6 | 6 | 1 | 8 | 8 | 7 |
| Bygge- og anleggsvirksomhet | 24 | 27 | 30 | 36 | 35 | 30 | 34 |
| Varehandel, hotell/restaurant | 104 | 92 | 99 | 86 | 109 | 120 | 111 |
| Transport og kommunikasjon | 44 | 48 | 42 | 38 | 40 | 35 | 29 |
| Finansiell tjenesteyting | 5 | 5 | 5 | 5 | 4 | 5 | 6 |
| Forretnings tjenesteyting/eiendomsdrift | 18 | 16 | 18 | 10 | 15 | 14 | 12 |
| Off.adm. og forsvar, sosialforsikr. | 74 | 89 | 48 | 50 | 47 | 39 | 40 |
| Undervisning | 53 | 51 | 48 | 45 | 55 | 50 | 41 |
| Helse- og sosialtjenester | 100 | 108 | 117 | 106 | 110 | 129 | 125 |
| Andre sosiale og personlige tjenester | 19 | 23 | 22 | 22 | 18 | 14 | 19 |
| Uoppgitt | 7 | 4 | 22 | 14 | 2 | 4 | 1 |

Måsøy kommune har i likhet med andre kystkommuner opplevd stor nedgang i antall sysselsatte innenfor fiske og fiskeindustri over tid. I fiskeindustrien gikk antall sysselsatte med bosted i kommunen ned fra 86 personer i 1. kvartal i 2002 til 52 personer i 1. kvartal i 2007. Dette har imidlertid blitt mer enn kompensert med et økende antall utenlandske arbeidere som har kommet til siste to år, og der trenden er at flere melder flytting til kommunen.

På fangstsiden er Måsøy kommune blant fylkets tre største kommuner målt i antall helårs fiskere og registrerte fartøy. Struktur- og kondemneringsordningen sammen med svak rekruttering har imidlertid bidratt til at det har blitt færre fartøy og fiskere de siste årene som illustrert i tabell 6 og 7 under. Antall fiskere med fiske som heltidsyrke ble redusert fra 150 til 99 i perioden 2000-2006, mens antall fiskere med fiske som biyrke gikk ned fra 44 til 29. I samme periode ble antall fiskefartøyer i kommunen redusert fra 174 til 117 fartøyer.

Tabell 6: Antall fiskere i Måsøy kommune (Kilde: Fiskeridirektoratet)

| | 1990 | 2000 | 2001 | 2002 | 2003 | 2004 | 2005 | 2006 |
|-----------------|--------------|--------------|--------------|--------------|--------------|--------------|--------------|--------------|
| Finnmark | | | | | | | | |
| Hovedyrke | 1 944 | 1 363 | 1 287 | 1 286 | 1 205 | 1 149 | 1 094 | 1 030 |
| Biyrke | 662 | 686 | 605 | 511 | 462 | 369 | 388 | 310 |
| Totalt | 2 606 | 2 049 | 1 892 | 1 797 | 1 667 | 1 518 | 1 482 | 1 340 |
| Måsøy | | | | | | | | |
| Hovedyrke | 233 | 150 | 140 | 134 | 112 | 105 | 108 | 99 |
| Biyrke | 24 | 44 | 45 | 43 | 43 | 30 | 36 | 29 |
| Totalt | 257 | 194 | 185 | 177 | 155 | 135 | 144 | 128 |

Måsøy kommune – sentraladministrasjonen 2007

Tabell 7: Antall fiskefartøy i Måsøy kommune etter fartøylengde (Kilde: Fiskeridirektoratet)

| Fartøylengde (meter) | 1980 | 1990 | 2000 | 2001 | 2007 |
|----------------------|------------|------------|------------|------------|------------|
| Over 40 | 3 | 5 | 5 | 4 | 2 |
| 30-39,9 | 6 | 2 | | | |
| 20-29,9 | 8 | 4 | 3 | 4 | 6 |
| 15-19,9 | 4 | 8 | 10 | 8 | 4 |
| 10-14,9 | 37 | 26 | 36 | 35 | 29 |
| 5-9,9 | 207 | 107 | 105 | 94 | 73 |
| 0-4,9 | 22 | 20 | 15 | 13 | 5 |
| Totalt | 287 | 172 | 174 | 158 | 119 |

1.5. Hovedutfordringer for Måsøy kommune – oppsummert

- *Sterk kamp om fiskeråstoff der økonomiske muskler brukes aktivt*
- *Opprettholde og helst å øke kommunens fiskeflåte og kvotegrunnlag*
- *Sviktende rekruttering til fiskeflåten lokalt*
- *For få antall kompetansearbeidsplasser rettet mot yngre kvinner spesielt*
- *Global og nasjonal sentraliseringstrend som fører til flytting av arbeidsplasser og mennesker fra distrikt til byer – sterk konkurranse om de ”yngste” hodene*
- *Vedvarende effektivisering og strukturering i fiskeindustri og fangstledd – færre arbeidsplasser*
- *For få mennesker med kompetanse og gründerånd som kan bidra positivt til etablering av nye arbeidsplasser*
- *Klare å utnytte potensialet som eksisterer i kommunen for økt satsing på fiskeri/oppdrett, vindkraft, olje/gass og reiseliv*

2. Handlingsprogram for etablering av nye arbeidsplasser

2.1. Innledning

Strategisk næringsplan inneholder et handlingsprogram med prioriterte satsingsområder og tiltak. Den er handlingsrettet med strategi, ansvar og tidsplan for hvert tiltak. Handlingsprogrammet rulleres hvert år og bør skje i forbindelse med det årlige budsjettarbeidet. Evalueringen av igangsatte tiltak gjennomføres i samråd med næringslivet og bør i utgangspunktet dreie seg om:

- status for igangsatte tiltak, herunder å vurdere hva som har skjedd, eventuelt hvorfor planlagt aktivitet ikke har skjedd og hva som eventuelt må gjøres for at noe skal skje

De strategiske målene kan deles inn i to; kortsiktige mål som skal oppnås i løpet av påfølgende år og (mellom)langsiktige mål som skal nås i løpet av handlingsprogrammets periode, dvs. de nærmeste 4 årene.

Kommunens hovedmål for næringsutviklingen er:

Måsøy kommune har som målsetting å trygge eksisterende arbeidsplasser og satse på økt verdiskaping, herunder utvikle et allsidig næringsliv og videreutvikle samarbeidet mellom kommunen og næringslivet. Videre vil det være viktig at unge etablerer seg i kommunen.

2.2. Handlingsprogram - fiskeri – og oppdrettsnæringa, annen maritim næring

Mål: Måsøy kommune skal være blant de ledende kommunene innen fiskeri og oppdrett i Nord-Norge målt i produsert mengde fisk og sysselsatte.

Utfordring: Hvordan sikre god og stabil tilgang på råstoff til kommunen som gir grunnlag for høy aktivitet både i fiskeflåten og i bedriftene på land?

| Strategier | Tiltak | Tidsplan | Ansvarlig | Aktører |
|---|--|---|--|--|
| • Tilrettelegge for mest mulig verdiskapning av fiskeråstoff som landes/oppdrettes i kommunen | <ul style="list-style-type: none"> • Støtte aktivt opp om gode prosjekter og tilrettelegge egnet infrastruktur for etablering • Videreforedling av fisk • Utnyttelse av biprodukter-/bifangst • Tørking av fisk og fiskehoder • Kongekrabbemottak | 2008-2011 | Kommunen Lokalt næringsliv | Kommunen Lokalt næringsliv |
| • Bidra til å styrke den lokale fiskeflåten | <ul style="list-style-type: none"> • Sikre og øke kvotegrunnlaget for kommunens fiskeflåte • Etablere en stipend-/tilskuddsordning for ungdom som ønsker å satse som fisker/på egen fiskebåt | 2008-2011 2008 | Lokale fiskere Kommunen Kommunen | Lokale fiskere Kommunen Kommunen |
| • Tilrettelegge for oppbygging av fiskeoppdrett i kommunen | <ul style="list-style-type: none"> • Stille egnede sjølokaliteter til disposisjon • Etablering av torskeoppdrett • Etablering av smoltanlegg for laks og ørret | 2008-2011 2008-2011 2008-2009 | Kommunen Lokalt selskap Lokalt selskap | Kommunen Lokalt selskap Lokalt selskap |
| • Styrke kommunen som et attraktivt bo-/landingssted for egne fiskere og fremmedfiskere | • Støtte opp om styrking av kai- og servicetilbud for fiskere – servicehavn med totaltilbud | 2008-2011 | Kommunen/ Havnevesen Lokalt næringsliv | Kommunen/ Havnevesen Lokalt næringsliv |

2.3. Handlingsprogram - reiseliv og kulturbasert næring

Mål: Utvikle et helhetlig og lønnsomt reiselivstilbud basert på kvalitet, kystkultur og natur- og matopplevelser.

Utfordring: Hvordan etablere turisttilbud med høy kvalitet og få det markedsført og solgt til målgruppen(e)

| Strategier | Tiltak | Tidsplan | Ansvarlig | Aktører |
|--|---|------------------------|---|--|
| ▪ Øke markedsføringen av kommunen som turistmål | <ul style="list-style-type: none"> • Bedre skilting • Bygge opp et bilde-/videoarkiv • Etablere en profil for Måsøy som turistmål brosjyremateriell • Nettsider | 2008-2009 | Måsøy Reiseliv AS | Måsøy Reiseliv AS Kommunen Idar Mikkelsen |
| ▪ Bidra til at veien Kokelv-Havøysund blir en attraktiv Nasjonal Turistveg | <ul style="list-style-type: none"> • Involvere og engasjere bedrifter og personer til å delta aktivt i arbeidet gjennom prosjektdeltakelse | 2008-2011 | Kommunen Måsøy Reiseliv AS | Kommunen Måsøy Reiseliv AS Lokalt næringsliv |
| ▪ Legge til rette for etablering av nye og attraktive tilbud for turister | <ul style="list-style-type: none"> • Støtte aktivt opp om gode prosjekter • Nordkapp-cruise | 2008-2011 2008-2009 | Måsøy Reiseliv AS Måsøy Reiseliv AS | Måsøy Reiseliv AS Lokalt næringsliv Kommunen |
| ▪ Stimulere til etablering av kulturbaserte arbeidsplasser | <ul style="list-style-type: none"> • Videreutvikle Måsøy museum • Utrede muligheten for et opplevelsessenter basert på kystkultur og marine aktiviteter | 2008-2011 2008 | Kommunen | Kommunen |
| ▪ Motivere til økt tilbud av sjømat og sjømatretter av høy kvalitet | <ul style="list-style-type: none"> • Kompetanseheving innen kokkefag • Videreutvikle Arctic View | 2008-2011 | Måsøy Reiseliv AS Lokalt reiseliv Kommunen Lokalt reiseliv | Måsøy Reiseliv AS Lokale reiselivsbedrifter Kommunen |

I området reiseliv og kulturbasert næring har arbeidet mot godkjenning av veien Kokelv-Havøysund som Nasjonal Turistveg en sentral plass som behøver en nærmere utdypning.

Nasjonal Turistveg

Veien Kokelv-Havøysund vil i løpet av næringsplanperioden få status som Nasjonal Turistveg. I prosjektet er også øyene utenfor Havøysund inkludert som vesentlige attraksjoner som turister som kommer langs veien vil kunne besøke. I Finnmark vil det kun være to veistrekninger som får denne statusen og på landsbasis er det 18 totalt som ligger inne i planen. Foreløpig er det fem veier som har fått statusen deriblant kjente turistmagneter som

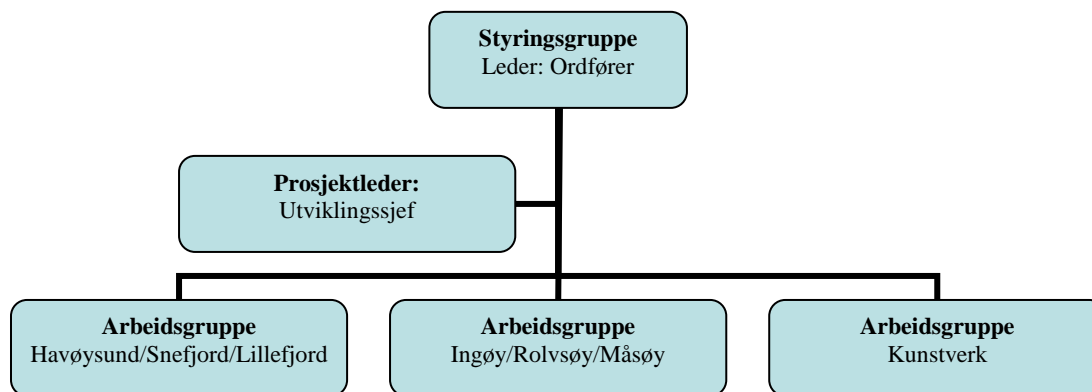
Måsøy kommune – sentraladministrasjonen 2007

veien over Sognefjellet samt veien fra Melbu i Vesterålen gjennom Lofoten og til endepunktet Å.

Nasjonal Turistveg er et landsdekkende prosjekt som Statens Vegvesen har påtatt seg ansvaret for å gjennomføre. Prosjektet har et eget overordnet, kvalitetsstyre som sikrer at turistvegene blir en særskilt turistattraksjon med høy kvalitet. Egne arkitekturråd sikrer høy visuell kvalitet på tiltak langs strekningene. Lokal forankring skjer gjennom seks prosjektledere som har ansvaret for arbeidet med de enkelte turistvegstrekingene. Disse jobber sammen med ordførere, reiselivsorganisasjoner og næringslivsaktører i området. I tillegg sammen med regionale myndigheter og ulike faglig ekspertise.

I Måsøy kommune har arbeidet med veien Kokelv-Havøysund kommet godt i gang og der flere aktører har deltatt aktivt, deriblant representanter fra politisk nivå, fra kommuneadministrasjonen og reiselivsbedrifter. Flere tiltak er igangsatt som rasteplassene i Lillefjord og Snefjord, mens oppstarten på rasteplassen i Selvika har blitt utsatt pga. innsigelser til plasseringen i forhold til kulturminnene i området. Dette fører også til at godkjenning av veistrekingen som Nasjonal Turistveg blir forskjøvet fra 2009 til 2010. Etter planen skal samtlige veistrekinger ha sin godkjenning innen 2012.

For å sikre at arbeidet med Nasjonal Turistveg blir ivaretatt på best mulig måte vil arbeidet bli organisert som et prosjekt med et tydelig mandat samt klare ansvarsområder og tidsfrister for dem som er involvert. Det vil bli utarbeidet en selvstendig prosjektplan for dette. Overordnet så vil prosjektorganiseringen bli som følger:



Styringsgruppa har det overordnede ansvaret for fremdrift i prosjektet og fatte vedtak om konkrete tiltak som skal gjennomføres. Styringsgruppa velger arbeidsgrupper og oppnevner leder for arbeidsgruppene. Arbeidsgruppene skal komme med forslag til tiltak innenfor sine enkelte områder.

Det utarbeides en egen prosjektplan med klart definerte ansvarsområder, tiltak, milepæler etc.

Måsøy kommune – sentraladministrasjonen 2007

Prosjektorganiseringen legger opp til følgende deltakelse i styringsgruppen og de enkelte arbeidsgruppene:

| Styringsgruppe (5-9 medlemmer): | Arbeidsgrupper (3-5 medlemmer): |
|---|--|
| Leder/prosjektansvarlig: Ordfører | Leder: Oppnevnes av styringsgruppa |
| Formannskapet | Repr. fra kommuneadministrasjonen |
| Repr. fra kommuneadministrasjonen | Repr. fra kommunens reiselivsnæring |
| Repr. fra Nasjonal Turistveg/Statens Vegvesen | Andre |
| Repr. fra kommunens reiselivsnæring | |

2.4. Handlingsprogram - nye næringer

Mål: Måsøy kommune skal kunne tilby kompetansearbeidsplasser utenom basisnæringen fiskeri som retter seg spesielt mot yngre kvinner og menn

Utfordring: Å kunne selge inn Måsøy som et attraktivt område for offentlige og private å etablere ny virksomhet i

| Strategier | Tiltak | Tidsplan | Ansvarlig | Aktører |
|--|---|-----------------|-------------------------------|---|
| ▪ Styrke kommunens beredskap overfor forurensing fra olje-/gassvirksomhet | • Etablering av oljevernberedskapssenter i Havøysund og lager på Ingøy | 2008-2011 | Kommunen/Havnevesen | Kommunen/Havnevesen ENI IUA |
| ▪ Legge til rette for nye arbeidsplasser innen olje/gass og vindkraft | • Oljelenseprosjekt | 2008 | Notbøteriet AS | Notbøteriet AS |
| | • Vindmøllepark i Snefjord | 2008-2011 | Kommunen/Havnevesen | Kommunen/Havnevesen |
| ▪ Bidra til etablering av alternative arbeidsplasser innen privat/offentlig tjenesteyting, spesielt rettet mot yngre mennesker | • Selge inn Havøysund som etableringssted for nye eller eksisterende arbeidsplasser mot definerte offentlige og private aktører | 2008 | Kommunen | Kommunen |
| | • Etablering av alternative arbeidsplasser | 2009-2010 | | |
| ▪ Tilrettelegge for etablering av arbeidsplasser for innbyggere som faller utenfor ordinært arbeidsliv | • Etablering av 6 VTA plasser i Havøysund som skal tilby vaskeritjenester med mere | 2008 | Kommunen MariNor AS | Kommunen MariNor AS NAV-arbeid |
| ▪ Stimulere til etablering av småskala matproduksjon basert på lokale råvarer | • Etablering av småskala matproduksjon | 2008-2011 | Gründere Lokalt næringsliv | Gründere Lokalt næringsliv Kommunen Innovasjon Norge |

2.5. Handlingsprogram – infrastruktur

Mål: Måsøy kommune skal kunne tilby en infrastruktur som gjør det attraktivt å etablere nye arbeidsplasser i kommunen

Utfordring: Å klare å holde høyt nok trykk på bygging av konkurransedyktig infrastruktur og finne samarbeidspartnere for dette

| Strategier | Tiltak | Tidsplan | Ansvarlig | Aktører |
|---|--|-----------|--|--|
| ▪ Legge til rette for etablering av nye industri –og kontorarbeidsplasser | • Industribygg | 2008-2009 | Kommunen | Kommunen Lokalt næringsliv SIVA Eiendom |
| | • Kontorbygg med veksthusdel | 2008-2009 | | |
| | • Industriområder i Hallvika og Eiterfjorden | 2008-2009 | | |
| ▪ Bidra til at kommunen har konkurransedyktige løsninger innenfor IKT | • Fiberkabel for bredbånd | 2008-2009 | Kommunen | Kommunen IKT-leverandører |
| ▪ Videreføre arbeidet med å gjøre kommunen attraktiv som bo –og etableringssted | • Stedsutvikling | 2008-2011 | Kommunen Lokalt næringsliv Foreninger og lag Befolkningen | Kommunen Lokalt næringsliv Foreninger og lag Befolkningen |
| | • Oppgradering av bygg og anlegg i sjøsonen spesielt og rydding av uteområder og strandsoner | | Kommunen | |
| ▪ Styrke kommunens posisjon innen fiskeri og annen maritim virksomhet | • Mudring Havøysund havn | 2008-2011 | Kommunen Havnevesen Lokalt næringsliv | Kommunen Havnevesen Lokalt næringsliv |
| | • Flytebrygge på Ingøy | | | |
| | • Havneguide som elektronisk og trykt format | | | |

2.6. Handlingsprogram - kompetanse

Mål: Måsøy kommune skal ha et arbeidsliv med kompetente arbeidstakere på bred basis og der formalkompetanse skal være i fokus

Utfordring: Å stimulere til kompetanseoppbygging og samtidig klare å få arbeidstakerne til å bli i kommunen

| Strategier | Tiltak | Tidsplan | Ansvarlig | Aktører |
|--|--|-----------|---|--|
| <ul style="list-style-type: none"> ▪ Arbeide aktivt for å gi ungdom mulighet til å ta et fullverdig videregående skoletilbud i kommunen | <ul style="list-style-type: none"> • Videreutvikle LOSA • IKT • Etablering av lærlingeplasser | 2008-2011 | Kommunen Kommunen Fylkeskommunen Lokalt næringsliv | Kommunen Fylkeskommunen Lokalt næringsliv |
| <ul style="list-style-type: none"> ▪ Stimulere til bevisst satsing på etablerer-/gründeropplæring | <ul style="list-style-type: none"> • Gjennomføre etablererskole | 2008 | Kommunen | Kommunen Innovasjon Norge VINN |
| <ul style="list-style-type: none"> ▪ Stimulere til økt kompetanse i kommunens nærings-/arbeidsliv, spesielt markedskompetanse | <ul style="list-style-type: none"> • Definere kompetansebehov • Motivere ansatte til videre-/etterutdanning • Rekruttere personer med riktig kompetanse | 2008-2011 | Lokalt næringsliv Kommunen | Lokalt næringsliv Kommunen Videregående Skole Voksenopplæring |

3. Økonomi/virkemidler

Finnmark fylkeskommune avsetter årlige midler til de kommunale næringsfondene.

Kommunestyret har vedtekter for det kommunale næringsfondet som sist er endret og vedtatt i kommunestyret 30.03.01.

Under punkt 1 Formål i vedtektene til næringsfondet står det blant annet:

Ved bruk av fondet skal det spesielt tas hensyn til prosjekt som utløser nye arbeidsplasser, ny egenkapital og prosjekter som bidrar til å bedre sysselsettingsmulighet for kvinner og ungdom.

Tilskudd gis ut fra totalt kapitalbehov, og prosentsatsene for maksimalt tilskudd er 30-40 %. For kvinner og ungdom er maksimal sats 75 %, mens støtte til kjøp av fiskefartøy er maksimalt 8,5 %. Det kan gis tilskudd til forprosjekter, utbyggingstiltak, utstyrskjøp, bedriftsutvikling som kompetanseheving, produktutvikling og markedsføring. Dette innenfor næringene industri, handel, turisme og primærnæringer (fiske og oppdrett).

Små prosjekt med total kostnadsramme inntil kr. 50.000,- kan behandles administrativt iht. endring av næringsfondets vedtekter i kommunestyremøte 14.12.07.

Prioriteringene av prosjekt som skal gis støtte til skal ta utgangspunkt i satsingsområdene i strategisk næringsplan i forhold til de definerte næringene, og bør følge disse rammene skjønnsmessig:

| Fiskeri og oppdrett samt annen maritim næring | Reiseliv og kulturbasert næring | Nye næringer |
|--|--|---------------------|
| 40 % | 20 % | 40 % |

I tillegg til næringsfondet kommer støtteordninger fra flere fond der Innovasjon Norge er det viktigste.

Deler av Måsøy kommune hører inn under virkeområdet for Samisk Utviklingsfond (SU). Dette gjelder Snefjord, Slotten, Lillefjord, Rolvsøy og Ingøy. Næringsdrivende og nyetablerere bosatt på disse stedene kan få tilskudd fra SU samfinansiert med tilskudd fra det kommunale næringsfondet.